



ROMÂNIA  
JUDEȚUL COVASNA

PARTENERIATUL  
MUNICIPIUL TÂRGU SECUIESC – COMUNA CĂTĂLINA

**MUNICIPIUL TÂRGU-SECUIESC**

Piața Gábor Áron, nr. 24, Județ: Covasna

Telefon: 0267-361974

Fax: 0267-361652

Email: cabinet@kezdi.ro

www.kezdi.ro

**COMUNA CĂTĂLINA**

Sat Cătălina, str. Gării, nr. 413, Județ: Covasna

Telefon: 0267-346161

Fax: 0267-346161

Email: primariacatalina@yahoo.com

www.comunacatalina.ro

Anexa nr. 2 la HCL nr. 100/2022

**DESCRIERE SUCCINTĂ A INVESTIȚIEI**

*„Infrastructura pentru transportul verde - Piste pentru biciclete, parteneriatul  
Municipiul Târgu Secuiesc – Comuna Cătălina, județul Covasna”*

**Beneficiarul investiției: PARTENERIATUL MUNICIPIUL TÂRGU SECUIESC – COMUNA CĂTĂLINA**

**Sursa de finanțare:**

Programul național de redresare și reziliență – Componenta 10 – Fondul local, pentru cheltuielile eligibile și bugetul local pentru acoperirea cheltuielilor neeligibile.

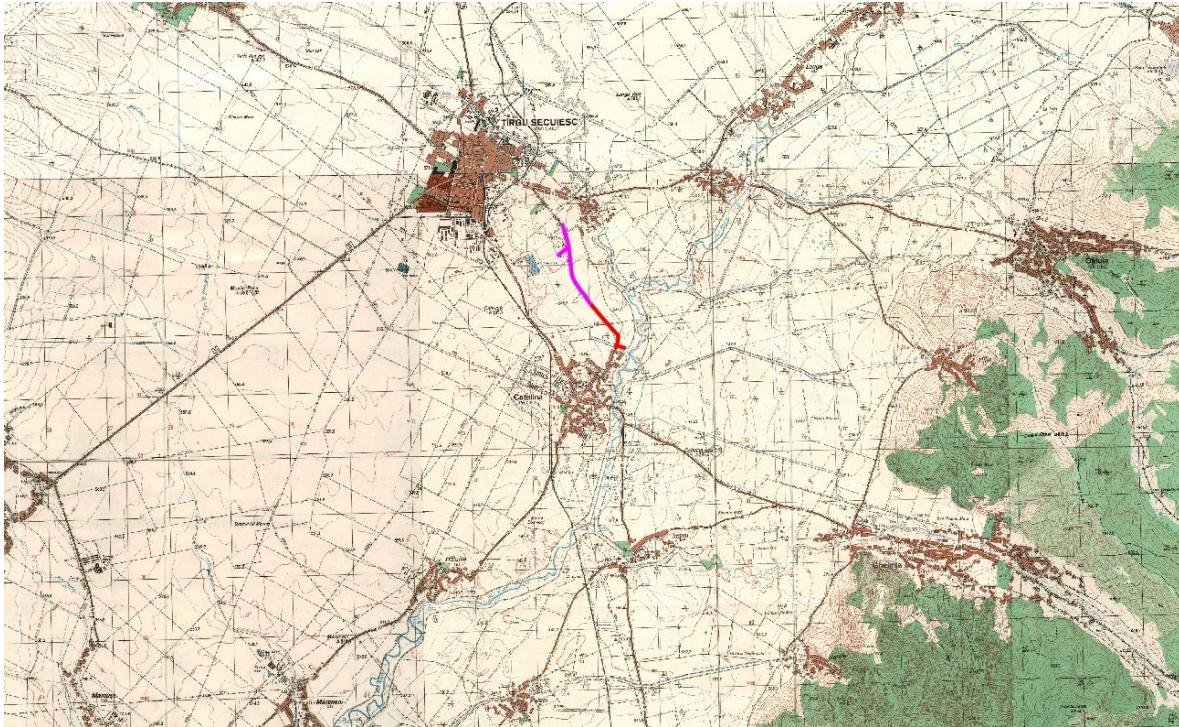
**Scopul investiției:**

Scopul investiției este realizarea unei piste de biciclete între municipiul Târgu Secuiesc și localitatea Cătălina, pentru facilitarea circulației cu biciclete, reducerea poluării și îmbunătățirea atractivității comunei.

**Obiectivul investiției:**

Prin implementarea investiției se va realiza:

- O pistă de biciclete, în lungime de 2.715 m ;



### **Oportunitatea investiției**

Prin Programul național de redresare și reziliență se urmărește crearea cadrului pentru o dezvoltare durabilă și se asigură mecanismul pentru finanțarea acestui tip de investiții, în cadrul componentei C10 Fondul Local. Ținând cont că, într-o perioadă de criză economică, veniturile locale sunt și mai reduse, este nevoie de suport financiar suplimentar pentru asigurarea bunăstării populației și garantarea unor servicii publice de calitate în perioada imediat următoare, cu accent pe tranziția verde și digitală.

Una din principalele direcții de acțiune ale Strategiei Naționale pentru Siguranță Rutieră o reprezintă îmbunătățirea siguranței infrastructurii rutiere. Astfel, o parte din prioritățile acestei direcții de acțiune sunt:

- Separarea traficului lent de cel de tranzit prin construirea de drumuri dedicate vehiculelor lente, cum ar fi: utilaj agricol, căruțe, biciclete. În cazul bicicletelor, în afara traficului local, poate fi avut în vedere traficul turistic – cicloturismul - în anumite sectoare pilot, în condițiile în care există, actualmente, în state membre ale Uniunii Europene, rețele internaționale de cicloturism care leagă marile orașe prin intermediul „drumurilor verzi” dedicate exclusiv bicicletelor. Deasemenea se are în vedere dezvoltarea cu prioritate a tuturor tipurilor de drumuri verzi, inclusiv a celor care nu se intersectează cu căile principale de transport rutier;

- creșterea siguranței rutiere a rețelei de drumuri prin noi abordări de organizare și amenajare a spațiilor urbane destinate circulației (benzi dedicate, separarea tipurilor de circulație - pe verticală sau orizontală, signalistic, mobilarea spațiilor publice, etc).

### **Descrierea pe scurt a investiției:**

Pista pentru biciclisti, cu o lățime  $L=3,00$  m și o lungime de 2,715 km (1,180 km – Comuna Catalina și  $L= 1,535$  km municipiul Targu Secuiesc), încadrată de borduri, având două sensuri va fi realizată pe marginea unui drum agricol paralel cu DJ121 (care face legătura între municipiul Targu Secuiesc și localitatea Cătălina), după care urmărește traseul străzii Fortyogo din municipiul Targu Secuiesc. Strada Fortyogo asigură accesul la Stațiunea Băile Fortyogo. Aceasta este o stațiune foarte bogată în ape termale și medicinale, care tratează în special bolile interne, fiind unul dintre cele mai importante obiective turistice din Ținutul Secuiesc. Pe strada Fortyogo se află două pensiuni pentru cazarea turiștilor.

De asemenea, aici se afla o zonă de picnic, unde la 1 mai în fiecare an se organizează intruniri pentru cetățenii din zonă. Această zonă este foarte frecventată și de cicliști, în Targu Secuiesc existând un ONG care organizează drumeții cu biciclete în zonă.

Această pistă de biciclete ar ușura deplasarea la locul de muncă al cetățenilor din zona Cătălina care muncesc la cele două parcuri industriale din zonă.

În apropierea băilor Fortyogo se află circuitul Skat Kart. Construită în 1988, pista istorică Skat Kart din Targu Secuiesc a fost pentru mai mulți ani singurul circuit aprobat pentru competiții și curse oficiale din țară. În 2011, circuitul este inclus în Programul Operațional regional și co-finanțat de Uniunea Europeană prin Fondul European de Dezvoltare Regională, fiind astfel reînnoit și extins pentru a fi inclus în circuitul competițiilor oficiale. Astăzi, circuitul Skat Kart, cu traseul său aprobat de 1431 m, care îndeplinește cele mai înalte standarde de siguranță impuse de Federația Internațională de Karting (FIK), găzduiește campionatul național de Karting - Rotax Max Challenge România, dar este și spațiul ideal unde să se organizeze evenimente private, cum ar fi motor track day sau Pilot School, pentru piloții adulți și copii cu diferite niveluri de experiență. Pentru a face experiența mai plăcută, proiectul a inclus construcția lângă pista a unei noi structuri pentru membrii Private Club Karting, pentru Școala de Piloți, precum și o zonă de recreere pentru participanții și spectatorii la curse.

În localitatea Hatuica din comuna Cătălina se află o stațiune similară cu băile Fortyogo.

Lucrările se proiectează și se realizează astfel încât să se asigure reducerea la strictul necesar a suprafeței de teren ocupat, în concordanță cu prevederile legale, în corelare cu lucrările de sistematizare verticală și rețelele tehnico edilitare supra și subterane.

Proiectarea pistei pentru biciclisti se va realiza cu structurile de rezistență dimensionate de către proiectant, în funcție de caracteristicile terenului de fundare, zonei climaterice, regimului hidrologic și a traficului actual și de prognoză.

Proiectarea traseului se va face pentru utilizarea la viteză de 30 km/h

### **În plan**

Conform planurilor anexate în nota de fundamentare se poate observa că traseul ales pentru pista de biciclisti ce face legătura între intravilanul localității Catalina și Municipiul Targu Secuiesc prin stațiunea Băile Fortyogo. Traseul este paralel cu drumul județean DJ 121 și asigură o siguranță deosebită cu costuri reduse biciclistilor care se deplasează în scop turistic, agrement sau economic. Asigurarea unui traseu cu o suprafață netedă și fără obstacole este una dintre condițiile minime pentru infrastructura pentru biciclete.

Traseul în plan al pistei de cicliști este dispus paralel cu axul drumului agricol și al străzii Fortyogo.

### **În profil longitudinal**

Traseul pistei urmărește traseul drumului agricol și al străzii Fortyogo, corectând declivitățile prin lucrări minime de terasamente fără depășirea declivității de 3%.

#### **În profil transversal:**

Infrastructura creată trebuie să asigure spații de siguranță care să permită biciclistului să efectueze manevre de evitare a unui impact frontal. Pista de bicicliști se amenajează cu panta transversală cuprinsă între 1,0% și 2,5%.

#### **Profil transversal tip**

Asigurarea suprafeței pistei pentru biciclete dintr-un material rigid, stabil, cu un finisaj antiderapant, pe toată lungimea traseului. Pe pista de ciclism profilul transversal care se aplica va avea următoarele elemente geometrice:

- Platformă pistă: 3.00 m
- Partea carosabilă: 2 x 1,50 m
- Borduri de incadrare
- Panta carosabilului este de 2,5% panta unică.

#### Lucrări la sistemul rutier:

Pe pista de ciclism se vor executa următoarele tipuri de lucrări la sistemul rutier:

- Așternerea unui strat de fundație din balast - 30 cm;
- Așternerea unui strat de balast stabilizat cu liant hidraulic rutier - 15 cm;
- Așternerea stratului de uzura BA8 – 4 cm.

#### **Scurgerea apelor**

Se va realiza prin dispozitivele de scurgere existente iar acolo unde se observa stagnari ale apei pluviale se vor executa saturi care vor asigura colectarea și dirijarea lor espre cel mai apropiat emisar (sistem de scurgere și evacuare a apei pluviale astfel încât să nu existe pericol de bălțire pe suprafața pistei).

Podețele existente se vor repara și decolmata sau se vor înlocui cu altele noi, iar în zonele necesare se vor proiecta podețe noi.

#### **Semnalizare orizontală și verticală**

Semnalizare rutieră se va face conform normativelor în vigoare, se vor executa marcaje longitudinale și transversale acolo unde situația o impune.

Delimitarea benzilor pentru biciclete se face cu marcaj de culoare albă, linie simplă discontinuă. Se poate utiliza linie continuă pe contrasensul deschis bicicletelor. Sensul de circulație se marchează înainte și după fiecare intersecție cu câte o pictogramă însoțită de o săgeată care indică direcția de circulație. Pictogramele și marcajele de delimitare a sensurilor din interiorul pistelor pentru biciclete cu două sensuri vor fi netede, în strat subțire, de culoare albă. Nu se vor executa cu materiale în relief.

Pe traseul proiectat înainte și după fiecare intersecție cu un drum public sau unul închis circulației publice se vor monta obstacole care să împiedice autovehiculele sau căruțele să intre astfel încât să nu fie posibilă utilizarea acestora de către autovehicule sau căruțe.

#### **Parcare biciclete**

La intrarea în intravilanul Municipiului Targu Secuiesc, în vecinătatea stației Băile Fortyogo, există un spațiu liber proprietatea municipiului în care va fi amenajată o parcare pentru biciclete pe scurtă durată. Spațiul va fi dotat cu un rastel bine ancorat în beton care este amplasat

într-o zonă cu o bună vizibilitate și descurajează furtul sau vandalizarea. De asemenea, parcare va fi iluminată pe timpul nopții și supravegheată video.

### **Iluminatul**

Iluminatul pe timpul nopții contribuie la dezvoltarea factorului de "securitate personală", real și perceput și va fi asigurat cu stalpi de iluminat fotovoltaici autonomi (un sistem de iluminat complet independent, alcătuit în general dintr-un panou fotovoltaic, un regulator programabil de încărcare solar, acumulator, lampă LED, stâlp și materiale auxiliare).

Panourile utilizate sunt module fotovoltaice de tip monocristalin de înaltă calitate, având un cadru robust din aluminiu anodizat pentru a preveni acumularea de gheață și apă.

Acumulatorii folosiți pentru stâlpi sunt dimensionați astfel încât să asigure o autonomie de funcționare cât mai mare, pentru perioadele în care radiația solară lipsește și să acopere cât mai mult din producția medie lunară a panourilor fotovoltaice.

Controller-ul folosit pe stâlpii de iluminat, este încapsulat complet, având un grad de protecție ridicat împotriva umidității excesive, prafului și coroziunii (IP67), fapt ce duce la o durată de viață îndelungată și fără întreținere. El **poate fi programat** să funcționeze pe **4 intervale de timp**. Intervalul 1: *intensitate fixă 100%*. Intervalul 2 și 3: *intensitate variabilă: 10%-90%*, intervalul 4 – *50% înainte de răsărit*. Acest lucru duce la prelungirea duratei de viață a acumulatorului, totodată asigurând un iluminat continuu chiar dacă este la o intensitate mai mică. Datorită acestor funcții complexe ale controller-ului funcționarea întregului sistem poate acoperi funcționarea tot timpul anului (365 din 365), chiar dacă lumina este la o intensitate variabilă.

Corpurile de iluminat vor fi pe tip led driver (încorporat de obicei în construcția lămpii).

## **PARTENERIATUL MUNICIPIUL TÂRGU SECUIESC – COMUNA CĂTĂLINA**

MUNICIPIUL TÂRGU SECUIESC  
Primar  
BOKOR TIBERIU

U.A.T. COMUNA CĂTĂLINA  
Primar  
TUSA LEVENTE

**PREȘEDINTE DE ȘEDINȚĂ**  
Lukács László

**SECRETAR GENERAL**  
Tóth Csilla -Enikő