



**STRATEGIA INTEGRATĂ DE DEZVOLTARE URBANĂ DURABILĂ  
A MUNICIPIULUI TÂRGU SECUIESC  
PE PERIOADA 2016-2020**



Elaborator:  
**OTP CONSULTING ROMANIA SRL**  
Nr. 231/11.04.2016.



## Cuprins

<b>1</b>	<b>Introducere</b>	<b>4</b>
1.1	Rolul Strategiei Integrate de Dezvoltare Urbană	4
<b>2</b>	<b>Prezentarea zonei de acțiune</b>	<b>5</b>
2.1	Caracteristicile generale ale Municipiului TârguSecuiesc. Istoria succintă a localității	5
2.2	Determinarea zonelor de dezvoltare	8
<b>3</b>	<b>Analiza situației actuale</b>	<b>13</b>
3.1	Caracteristicile demografice și sociale	13
3.2	Infrastructură	20
3.3	Sănătate	27
3.4	Educație	30
3.5	Infrastructura socială. Incluziunea socială. Persoane cu dizabilități și grupuri de persoane în situații defavorizate.	37
3.6	Cultura în municipiul Târgu Secuiesc	39
3.7	Viața sportivă, tineret.	43
3.8	Mediul și cadrul natural	46
3.9	Economia în municipiul Târgu Secuiesc	55
<b>4</b>	<b>Probleme identificate</b>	<b>61</b>
<b>5</b>	<b>Analiza SWOT</b>	<b>64</b>
<b>6</b>	<b>Strategia integrată de dezvoltare sustenabilă a municipiului Târgu Secuiesc</b>	<b>68</b>
6.1	Caracteristicile generale ale perioadei de programare 2014-2020, prezentarea diferitelor documente de programare	69
	Obiectivele Europa 2020	70
6.2	Stabilirea obiectivului general.	77
6.3	Obiective pe termen lung	77
6.4	Strategia de dezvoltare a municipiului Târgu Secuiesc (2014-2020)	80
<b>7</b>	<b>Obiective tematice și direcții de dezvoltare 2014-2020</b>	<b>83</b>
7.1	Modernizarea și dezvoltarea infrastructurii	83
7.2	Dezvoltarea economică	84
7.3	Dezvoltare socială	84
7.4	Modernizarea administrației publice	85



<b>8. Obiective Specifice. Măsurii și Proiecte.....</b>	<b>86</b>
<b>8.1. Infrastructură .....</b>	<b>86</b>
<b>8.2. Economie .....</b>	<b>91</b>
<b>8.3. Societate .....</b>	<b>92</b>
<b>8.4. Administrație publică.....</b>	<b>94</b>
<b>8.5. Portofoliu de proiecte propuse pentru perioada de programare 2014-2020.....</b>	<b>95</b>
<b>8.6. Managementul implementării strategiei integrate de dezvoltare urbană. Planul de acțiune. ...</b>	<b>99</b>
<b>8.7. Monitorizarea și evaluarea implementării strategiei .....</b>	<b>101</b>



## 1 Introducere

### 1.1 Rolul Strategiei Integrate de Dezvoltare Urbană

Strategia integrată de dezvoltare urbană a municipiului Târgu Secuiesc este un document care analizează situația actuală și vizează dezvoltările prevăzute pentru perioada 2016 - 2020, iar pe de altă parte formulează obiective generale și tematice pe termen mediu. Scopul și rolul elaborării documentului este întărirea planificării integrate, determinarea obiectivelor generale și tematice de dezvoltare urbană pe termen mediu, precum și elaborarea posibilităților de implementare ale acestora. Existența acestui document strategic este necesară în vederea atragerii unor fonduri comunitare și naționale destinate dezvoltării urbane durabile a municipiului.

Strategia de dezvoltare constituie o prevedere locală care nu are un caracter obligatoriu, dar care este pe de o parte un document cadru în vederea accesării fondurilor europene, iar pe de altă parte reprezintă un cadru general pentru dezvoltarea integrată a localității.

Strategia integrată de dezvoltare urbană stabilește prevederi pentru implementarea unor măsuri coerente în concordanță cu obiectivele generale definite, precum și locul și rolul ocupat de localitate în regiune.

Elaborarea Strategiei integrate de dezvoltare urbană are loc cu participarea reprezentanților administrației locale, cu contribuția activă a partenerilor economici și sociali locali. Strategia integrată și proiectele care au la bază această strategie vor avea capacitatea de a mobiliza, coordona și utiliza în favoarea municipiului Târgu Secuiesc de fonduri și proiecte europene și naționale. Prin urmare, putem afirma că strategia integrată de dezvoltare urbană constituie în viitor un instrument semnificativ și indispensabil în vederea identificării problemelor cu care se confruntă municipiul, dar în același timp identifică direcțiile de dezvoltare, sursele disponibile pentru dezvoltare și mijloacele necesare.

De asemenea pe termen mediu, strategia integrată de dezvoltare urbană trebuie să fie un instrument de planificare determinant din perspectiva tuturor dezvoltărilor urbane. Acest fapt va fi posibil doar dacă în scopul implementării prevederilor strategiei se va realiza și se va consolida



un parteneriat stabil și constant între administrația publică locală, societatea civilă și factorii locali economici, financiari și sociali.

Această strategie a fost elaborată pe baza informațiilor furnizate de reprezentanții Primăriei municipiului Târgu Secuiesc, pe baza datelor disponibile la Direcția Județeană de Statistică Covasna (informații disponibile online), alte surse de date despre municipiu precum și pe baza Strategiei de dezvoltare economică a municipiului Târgu Secuiesc (perioada 2007-2016).

**Domeniile principale studiate cu ocazia elaborării strategiei:**

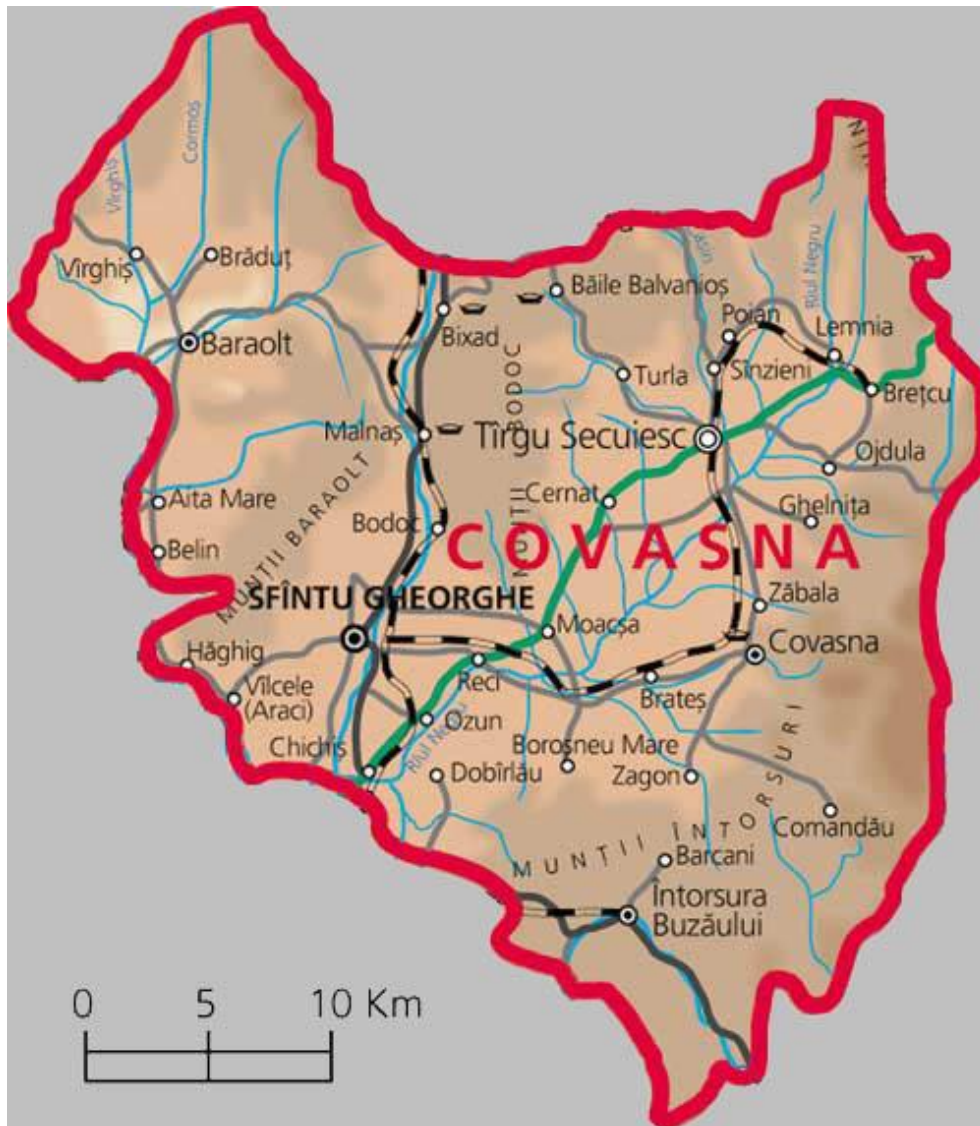
- Infrastructură și patrimoniul construit,
- Economie
- Societate
- Administrație

## **2 Prezentarea zonei de acțiune**

### **2.1 Caracteristicile generale ale Municipiului TârguSecuiesc. Istoria succintă a localității.**

Municipiul Târgu Secuiesc este amplasat în județul Covasna, fiind al doilea municipiu ca importanță (după reședința de județ Sfântu Gheorghe) economică și socială al județului.

Județul Covasna este situat în curbură Carpaților, cu o poziție centrală în țară, fiind localizat în sud-estul Transilvaniei. Se învecinează la est cu județele Vrancea și Bacău, la sud-est cu Buzău, la sud-vest și vest cu Brașov, iar la nord cu Harghita. Teritoriul județului este legat de spațiul extracarpatic prin pasurile Buzău și Oituz, precum și prin mai multe trecători. Suprafața județului reprezintă 1,6% din teritoriul țării.



### *Harta județului Covasna*

Teritoriul județului este străbătut râul Olt și de Râul Negru, care trece și prin bazinul Târgu Secuiesc, mărginit de Munții Nemira și Munții Brețcului la est, Munții Întorsurii la sud și la vest de șirul Munților Bodoc. Relieful județului variază de la altitudinea de 468 metri (baza de eroziune a pârâului Baraolt) până la 1.777 metri (Vârful Lăcăuți), având forme variate, de la câmpie brăzdată de râuri și presărată cu lacuri, la dealuri submontane și munți. Suprafața de pădure a județului este de aproximativ 17.000 ha.



Cel de-al doilea municipiu al județului Covasna, Târgu Secuiesc, este situat la circa 40 km de Sfântu Gheorghe, reședința județului, la 560 m altitudine. Localitatea, aflată în nordul Depresiunii Târgu Secuiesc, pe râul Turia, în apropiere de confluența cu râul Cașin, are, conform datelor statistice oficiale, comunicate de către Direcția Județeană de Statistică Covasna, la 1 ianuarie 2016 o populație de 20.275 locuitori.

Cele mai vechi mărturii arheologice ce confirmă locuirea umană în această zonă datează din neolitic și din epoca bronzului. La 24 noiembrie 1407, așezarea este pentru prima dată menționată în scris, ca așezare rurală, cu numele "Toriawasara" (Târgul Turiei). În 1463, apare cu denumirea de "Asserculi Oppidum" (Orașul din scândură), iar în 1532, este pomenit cu numele "Neumarkt" (Orașul Nou). Cu numele de astăzi, orașul este înregistrat într-un document din 28 iunie 1562. De la mijlocul secolului al XV-lea, așezarea cunoaște o dezvoltare mai accentuată. În secolele XVI-XVII, avantajat fiind și de poziția sa geografică, a devenit un important centru meșteșugăresc și comercial. Începând cu cea de-a doua jumătate a secolului al XVI-lea, la Târgu Secuiesc apar breslele, care au activat până la sfârșitul celui de-Al Doilea Război Mondial. În "Orașul Breslelor", denumire sub care a mai fost cunoscută așezarea, de-a lungul timpului s-au înființat breslele tăbăcarilor — în 1572, cizmarilor — în 1638, cojocarilor și olarilor — în 1649, turtarilor, măcelarilor, pălărierilor, pantofarilor, tâmplarilor, fierarilor și lăcătușilor, croitorilor, curelarilor și căldărarilor. Breslele și asociațiile meșteșugărești au marcat modul de viață al localnicilor și înfățișarea întregului oraș. Acestea au format, în jurul pieței centrale (centrul istoric), o rețea de curți interioare, specifice orașului Târgu Secuiesc și care îi conferă acestuia unicitate în Europa. Distrusă în mare parte, la 29 iulie 1834, de un puternic incendiu, localitatea a fost însă refăcută rapid. În cea de-a doua jumătate a secolului al XX-lea, localitatea a trecut printr-un important proces de industrializare, în Târgu Secuiesc fiind puse în funcțiune, printre altele, Întreprinderea de șuruburi, Întreprinderea de izolatori electrici de joasă tensiune, Întreprinderea de amidon, glucoză și dextroză, Fabrica de produse lactate proaspete și brânzeturi. În 1968, a fost fondată Întreprinderea de confecții din Târgu Secuiesc, actuala Secuiana.



Târgu Secuiesc ("Kézdivásárhely" în maghiară, "Sekler Neumarkt" în germană) a devenit municipiu la 2 noiembrie 2000 și are în componență satul Lunga (atestat documentar în anul 1332).



*Harta municipiului Târgu Secuiesc, inclusiv satele care fac parte din unitatea administrativ teritorială*

Municipiul are un rol de centru microregional important. Unitățile economice atrag forța de muncă din localitățile depresiunii Târgu Secuiesc, în unitățile de învățământ sunt școlarizate copiii din localitățile depresiunii, iar unitățile sanitare sunt folosite de către locuitorii microregiunii.

## **2.2. Determinarea zonelor de dezvoltare**

În prezenta strategie integrată de dezvoltare urbană durabilă am stabilit obiectivele generale și specifice din perspectiva zonelor geografice definite: centrul istoric al orașului, - zona de dezvoltare prioritară în vederea reabilitării, revitalizării și reamenajării centrului istoric. A doua unitate de dezvoltare prioritară este constituită de întregul teritoriu administrativ / intravilan al municipiului, iar a treia unitate de dezvoltare este constituită de satul aparținător și extravilanul municipiului.





## Centrul istoric

Centrul administrativ, istoric, educațional, cultural al municipiului Târgu Secuiesc este alcătuit din teritoriul înconjurat de strada Kanta, strada Vasarhelyi Peter, strada Matko Istvan, strada Bem Jozsef, strada Fabricii, strada 1 Decembrie 1918, strada Cernatului, strada Ady Endre.



Acest teritoriu include centrul istoric al localității cuprinzând mai multe monumente istorice și zone protejate din punct de vedere istoric, unități sportive, spații publice, respectiv mai multe cartiere de locuit. În această zonă se găsesc majoritatea unităților bancare. Totodată, locațiile și așezămintele culturale, cafenelele și terasele centrale asigură locul desfășurării unei vieții civice și publice semnificative.

În această zonă se întâlnesc mai multe drumuri importante (dinspre Brașov, Bacău, Miercurea-Ciuc, Băile Balványos, Covasna) iar acest fapt determină un trafic intens și aglomerarea acestuia în mai multe perioade ale zilei. Punctul de întâlnire al acestor artere are loc la Piața Gábor Áron.



Centrul istoric al municipiului reprezintă un loc semnificativ în viața socio-culturală și publică a localității dar și a microregiunii, dezvoltarea integrată a centrului istoric este considerată ca fiind o prioritate pe termen scurt și mediu.

Centrul istoric este format din P-ța Gábor Áron și curțile organizate în jurul acesteia. Această zonă cuprinde așadar două tipuri de spații distincte: pe de-o parte piața centrală cu fațadele clădirilor de pe laturile acesteia, iar pe de altă parte șirul curților. Exceptând unele modificări minore, Piața Gábor Áron și-a păstrat în mare parte aspectul de la începutul veacului al XX-lea. Zona centrală a Pieței are nivelul de călcare ușor înălțat. Aici a fost amenajat un parc cu alei, în centrul său fiind amplasată statuia lui Gábor Áron.



Structura urbanistică a centrului istoric este de fapt consecința rolului de târg al localității. Orașul s-a dezvoltat în jurul târgului de formă trapezoidală din centru, de unde pornesc cele cinci străzi principale. Primilor coloniști li s-au împărțit parcele egale situate în vecinătatea pieței centrale. Parcela se prelungea mult în spate, în spatele casei fiind înșiruite anexele gospodărești. În capătul parcelei era o poartă secundară care ducea în câmp, ulterior în grădină.



Șirul curților care înconjoară radial piața centrală determină caracterul aparte al structurii urbanistice din Târgu Secuiesc. Majoritatea lor pornesc din Piață, dar ulterior s-a format și un inel secundar de curți, acesta din urmă fiind însă mai puțin regulat. „Curțile” sunt de fapt alei înguste, având lățimea între 2–4 m și lungimea variind între 25–180 m. În piața centrală au fost construite începând cu finele secolului al XIX-lea case supraetajate, din piatră sau cărămidă, care serveau exigențele orășenilor mai înstăriți. În spatele acestor case cu fațada principală spre Piață, se înșiruie – în zilele noastre pe ambele laturi ale curților – clădiri mici, construite din bârne sau zidite, alternate uneori de anexe gospodărești. După 1851, denumirile vechi ale curților au început să fie înlocuite treptat prin numerotarea acestora. În prezent șirul curților se încheie cu Curtea nr. 73. Clădirile din curți nu au o valoare arhitecturală deosebită, ele joacă însă un loc important în structura urbanistică aparte a orașului.

Numai câteva clădiri s-au mai păstrat din casele vechi din Piață, construite înainte de incendiul din 1834. Acestea au fost prevăzute cu pivniță și parter înalt, sau chiar și etaj, la parter fiind atelierul meșteșugăresc (ulterior magazinul), iar la etaj încăperile pentru locuit. Accesul se realiza de pe fațadă, unde era amenajat și un foisor din lemn. Casele vechi se caracterizau prin acoperișul înalt, învelit cu șindrilă. Printre cele existente și în zilele noastre se numără Casa Roșie aflată pe latura vestică a pieței (nr. 19), de asemenea casa Hahn Jakab (construită în 1817) de la începutul străzii Apafi (nr. 1). Majoritatea caselor etajate din piața centrală au fost construite după incendiu, începând cu a doua jumătate a secolului al XIX-lea. Fațadele lor se caracterizează prin stilul eclectic, combinat sau alternat în câteva cazuri cu motive decorative secesioniste. Printre cele mai importante se numără Casa de Cultură, (restaurant) care găzduia printre altele (cafenea, hotel, magazine) și prima sală de spectacole modernă din oraș.

Pe latura nordică a Pieței este amplasat clădirea de colț a Primăriei actuale. Imobilul cu două etaje a fost construit în 1907 în stil *secesionist*. Acesta găzduia inițial casa de economii. În clădirea primăriei vechi (sec. XIX), clădirea clasicizantă de pe latura estică a Pieței a fost amenajat Muzeul Breslelor din oraș (Curtea nr. 10/1). Mai multe dintre clădirile importante de pe piață se află în prezent într-o stare de degradare avansată, numai decorațiile ferestrelor de la etaj, precum și a balcoanelor cu parapetul din fier forjat evocă eleganța și valoarea imobilului din trecut.



În municipiul Târgu Secuiesc s-a păstrat o structură urbanistică caracteristică târgurilor cu caracter meșteșugăresc, orașul fiind din acest punct de vedere unic în Transilvania.



### **Teritoriul administrativ al municipiului Târgu Secuiesc**

Teritoriul intravilanului municipiului Târgu Secuiesc este de 640,12 ha, conform Planului Urbanistic General aprobat. În prezent este în curs revizuirea Planului Urbanistic General, iar în acest document este propus extinderea intravilanului municipiului la 759,30 ha.

Pe lângă centrul istoric al municipiului, în intravilanul acestuia mai pot fi identificate zonele industriale situate în partea de sud est și nord est al municipiului și cartierele cu blocuri de locuințe construite în perioada 1960 – 1990.



**Extravilanul municipiului Târgu Secuiesc** are o suprafață de 4.925 ha, care se compune din:

Modul de folosinta pentru suprafata agricola	Anul 2014
	UM: Ha
	Hectare
Total	4925
Agricola	4005
Arabila	3137
Pasuni	302
Finete	561
Livezi si pepiniere pomicole	5
Terenuri neagricole total	920
Paduri si alta vegetatie forestiera	246
Ocupata cu ape, balti	90
Ocupata cu constructii	498
Cai de comunicatii si cai ferate	81
Terenuri degradate si neproductive	5

Sursa datelor: Institutul Național de Statistică

**Satele aparținătoare** – pe lângă orașul propriu-zis, din punct de vedere administrativ municipiul mai cuprinde satul Lunga (Săsăuși, Tinoasa)

### 3 Analiza situației actuale

#### 3.1 Caracteristicile demografice și sociale

Analizele demografice și sociologice prezintă o imagine socială exactă și detaliată a localității Târgu Secuiesc, iar aceste analize definesc posibilitățile și neajunsurile existente pe planul resurselor umane, a forței de muncă. În cadrul administrației locale, urmărirea statisticilor demografice constituie o sarcină inevitabilă și necesară: aceste procese și modificări demografice exercită un impact asupra tuturor segmentelor și factorilor sociali, influențează echilibrul economic, social, cultural și politic al localității.

Din punct de vedere al populației municipiul Târgu Secuiesc joacă un rol foarte important la nivelul județului Covasna.



În cadrul municipiului este concentrată circa 17,57% din totalul populației urbane existentă la nivelul județului și 8,86 % din populația totală a județului. Acest procent face ca municipiul Târgu Secuiesc să fie cea de a doua aglomerare urbană a județului după municipiul Sfântu Gheorghe. Mărimea populației municipiului este deosebit de importantă având în vedere diferențele existente între caracteristicile populației urbane și cele ale populației rurale. Aceste diferențe sunt în primul rând referitoare la pregătirea profesională. Astfel este un fapt acceptat în literatura de specialitate că populația urbană este mai bine pregătită profesional de cât cea rurală, în primul rând datorită accesului mai bun la procesul de educație. Aceasta înseamnă că populația urbană are un nivel de calificare superior populației rurale, iar în cazul municipiului Târgu Secuiesc acest fapt este accentuat de tradiția meșteșugărească a orașului precum și de unitățile de învățământ specializate. De asemenea populația urbană este mai mobilă și mai adaptabilă din punct de vedere profesional la un mediu schimbător, la un mediu dinamic din punct de vedere al pieței forței de muncă. Privit din acest punct de vedere populația și caracteristicile ei reprezintă una dintre avantajele strategice ale municipiului.

Ca și procent general din cadrul populației totale a județului, municipiul Târgu Secuiesc concentrează peste o zecime din populația totală. Aceasta pondere din populația totală devine extrem de relevantă în condițiile în care municipiul Târgu Secuiesc contribuie la PIB-ul județului cu aproape o treime. Totuși împreună cu localitățile rurale din zona de influență Târgu Secuiesc concentrează circa 25% din totalul populației județului.

Distribuția pe sexe a populației municipiului este una normală ce se regăsește la toate nivelurile de analiză (național, regional, județean). Distribuția normală pe sexe a populației în cadrul municipiului nu este urmată de o distribuție similară a locurilor de muncă. Locurile de muncă tradiționale pentru bărbați (în industria prelucrătoare, mai ales industria de produse manufacturiere) sunt mult mai puține în comparație cu locurile de muncă oferite de industria textilă (o industrie tradițional feminină).

Densitatea populației în județul Covasana este de 55,6 locuitori/km<sup>2</sup>, în vreme ce densitatea la nivel național este de 93,78 persoane/km<sup>2</sup>.



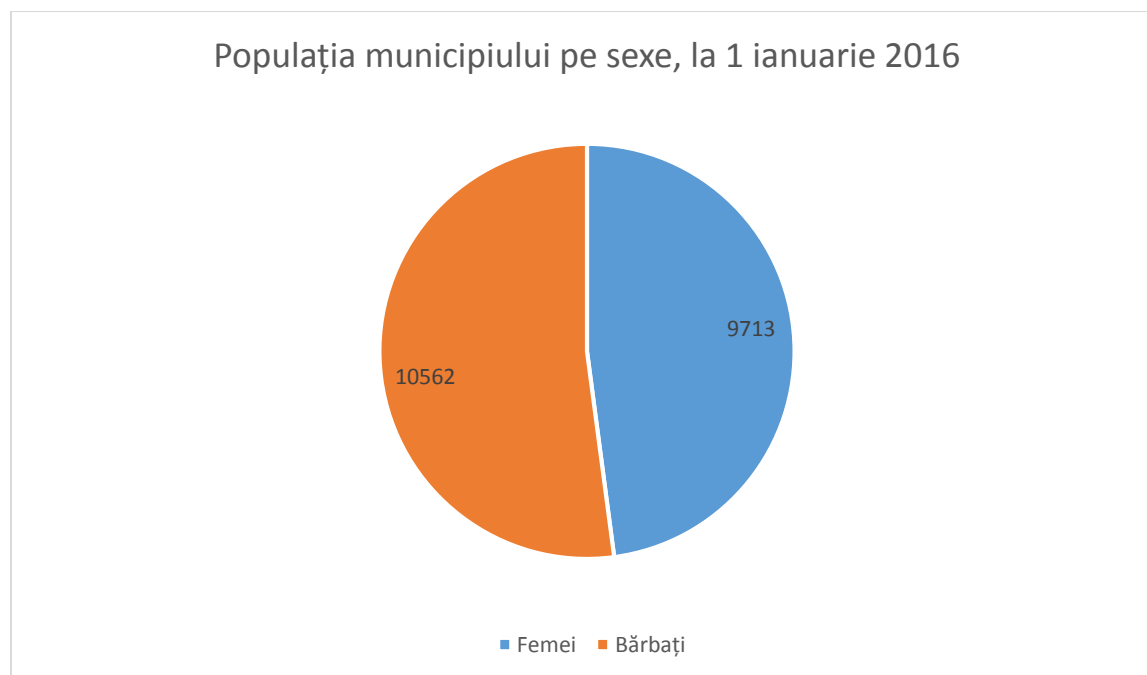
Din punct de vedere al evoluției numărului populației, la nivelul județului se constată un spor negativ (la fel ca și la nivel național), iar acest trend se menține și la nivelul municipiului Târgu Secuiesc.

Din punct de vedere economic mai interesantă este distribuția pe vârste a populației la nivelul județului și la nivelul municipiului. Astfel se remarcă o creștere ușoară a grupei de vârstă de peste 60 de ani (6%) pe parcursul unui interval de 6 ani în vreme ce grupele de vârstă 15-59 și 0-14 au înregistrat scăderi. Cea mai semnificativă și mai îngrijorătoare scădere, de aproape 19% este cea a populației de până la 14 ani.

Din punctul de vedere al activităților economice municipiul Târgu Secuiesc are avantajul de a avea o populație tânără, dispusă în palierul 16-39 ani, ce reprezintă un procent de aproximativ 40% din populația totală. Acest tip de populație este unul dinamic, activ, bine pregătit și capabil să fie implicat în activități economice, productive sau de servicii.

Din punctul de vedere al distribuției etnice a populației se remarcă procentul ridicat de etnici maghiari în regiune, aproximativ 88%, iar etnicii români reprezintă în jur de 7% din populație.

Populația stabilă a localității la 1 ianuarie 2016 este de 20.275 de persoane, din care 9.713 bărbați și 10.562 femei. (Sursa : Institutul Național de Statistică)



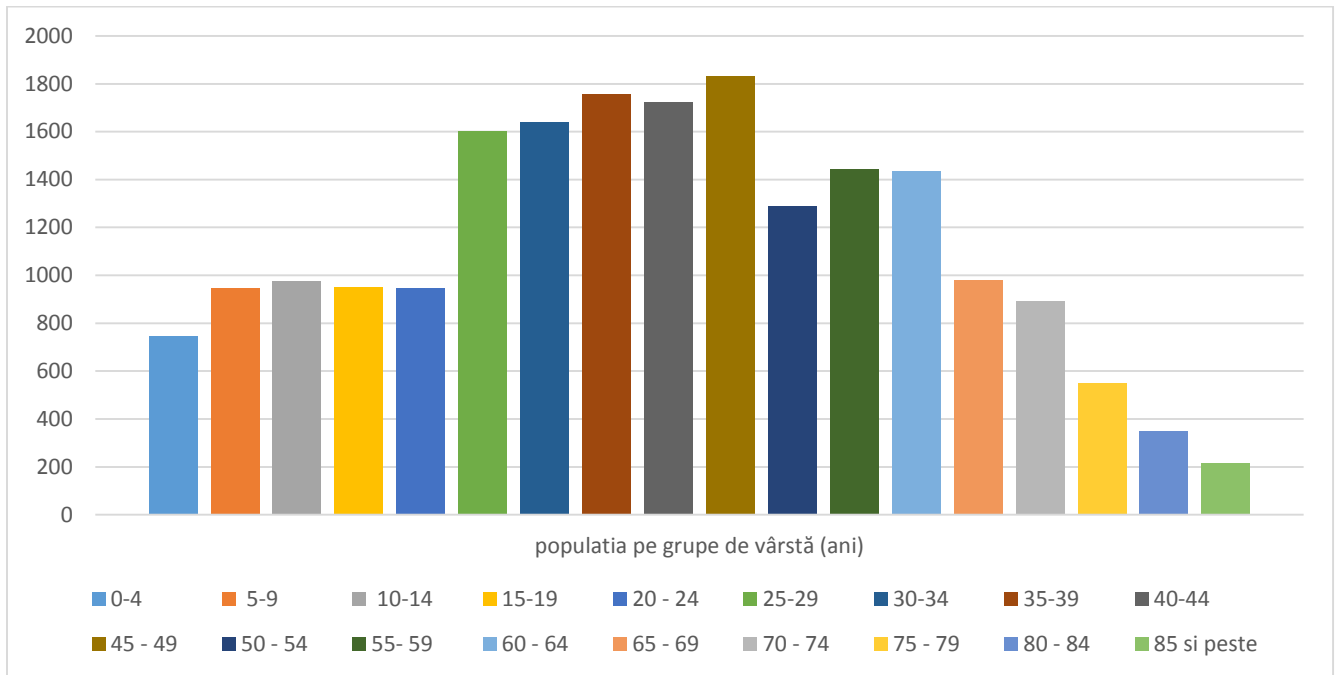


Distribuția populației pe vârste – pe lângă ceilalți indicatori demografici – trebuie luată în considerare cu prilejul conceperii, elaborării și realizării, implementării planurilor de dezvoltare indiferent de domeniu: infrastructural, economic, social, educațional sau chiar în domeniul sănătății. Putem afirma că indicatorii demografici sunt în strânsă interdependență cu toate celelalte aspecte și segmente sociale, economice, culturale.

<b>Grupa de vârstă (ani)</b>	<b>Nr. populație</b>
0-4	747
5-9	946
10-14	974
15-19	950
20-24	946
25-29	1.604
30-34	1.642
35-39	1.756
40-44	1.724
45-49	1.830
50-54	1.290
55-59	1.443
60-64	1.434
65-69	979
70-74	890
75-79	548
80-84	349
85 și peste	214

Sursa : Institutul Național de Statistică





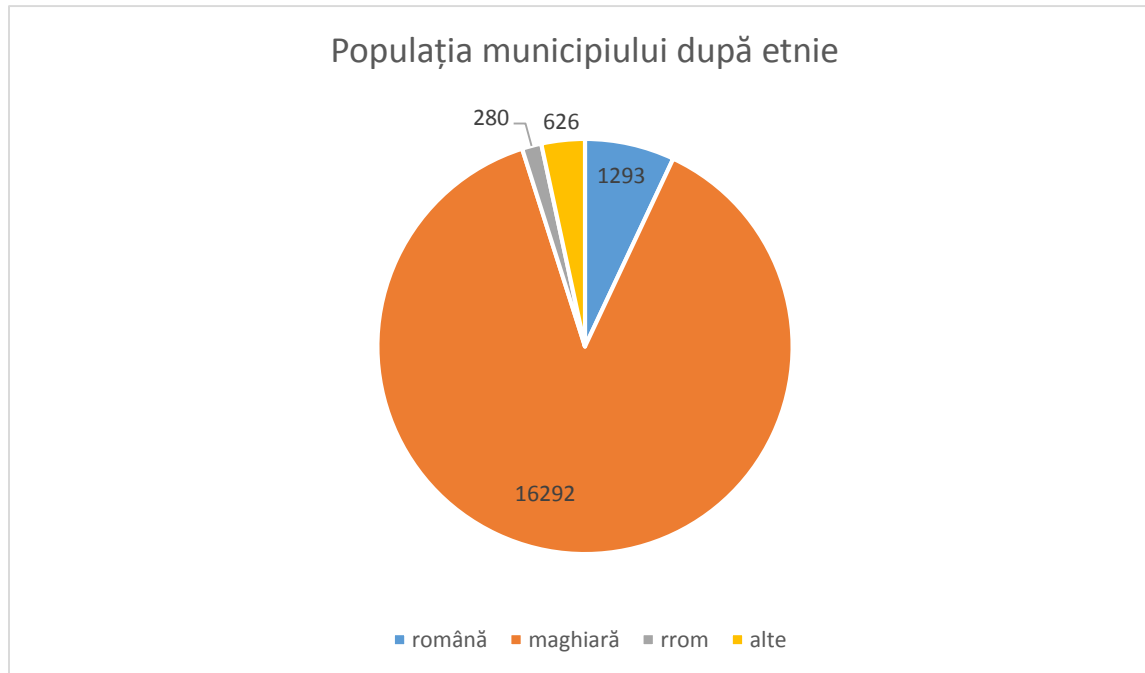
Procentul ridicat al populației active este favorabil din punctul de vedere al economiei și pieței forței de muncă al municipiului. Însă, aceste procese vor fi cu adevărat eficiente doar dacă gradul și modalitățile de formare al forței de muncă corespund nevoii pieței muncii.

### Populația stabilă după etnie și după limba maternă

În urma recensământului din anul 2011, harta etnică a municipiului Târgu Secuiesc se compune din populație de etnie maghiară, română și romă. Numărul populației de etnie maghiară este de 16.292 persoane reprezentând un procent de 88,10% din totalul populației localității, iar populația de etnie română reprezintă 6,99 % din totalul populației. 1,51 % se consideră de etnie romă. Cu ocazia recensământului din anul 2011 numărul populației de etnie română era de



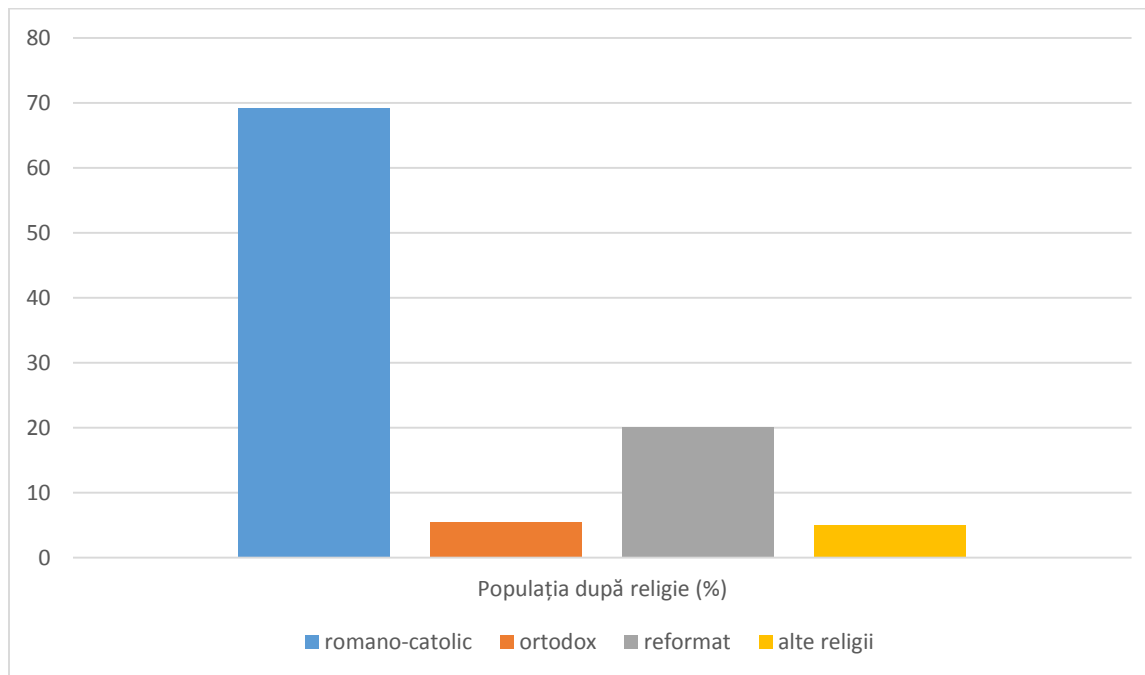
1.293 persoane, iar 280 persoane s-au considerat de etnie rromă.



Sursa : Institutul Național de Statistică

Referitor la componența populației după limbă maternă, constatăm că 89,75% din totalul populației definește limba maghiară ca fiind limba maternă, astfel, procentul populației cu limba maternă maghiară depășește procentul populației de etnie maghiară. Majoritatea populației de etnie rromă consideră limba maghiară ca fiind limba maternă, doar 6 persoane se consideră persoane cu limba maternă rromă.

În urma recensământului din anul 2011 constatăm că 69,26% din totalul populației municipiului Târgu Secuiesc se consideră de religie romano-catolică. Numărul populației de religie reformată și ortodoxă este de asemenea ridicat: 20,14 %, respectiv 5,53 %. (Sursa : Institutul Național de Statistică)

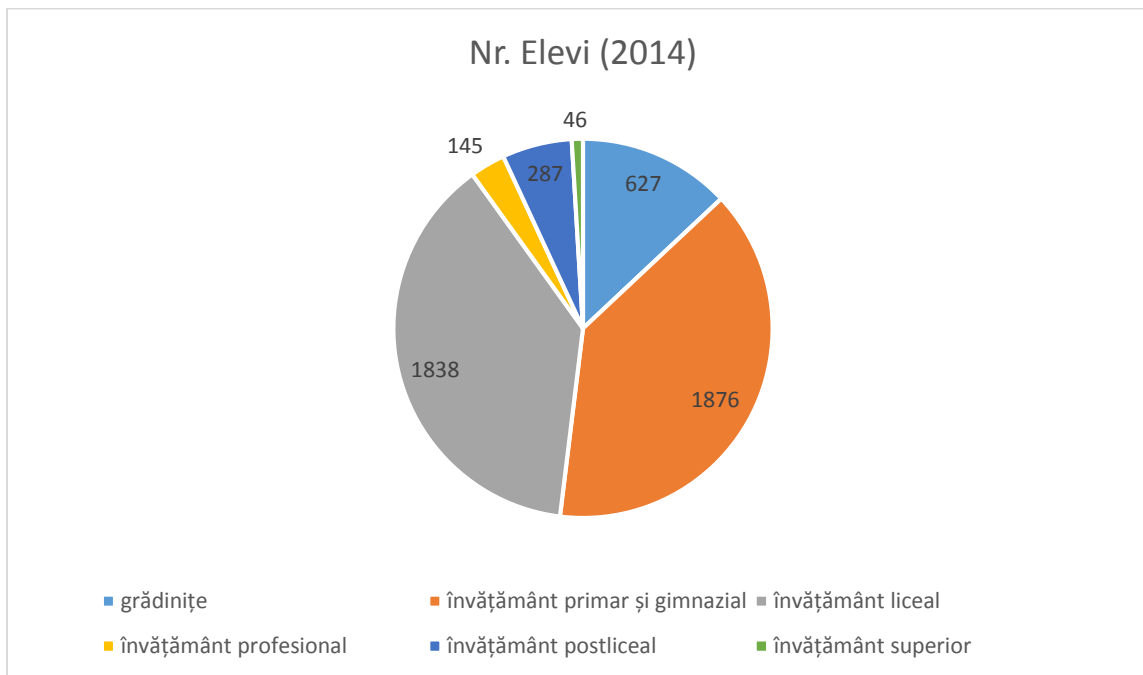


## Educația

La sfârșitul anului 2014 erau înscriși în unitățile de învățământ din municipiu un număr de 4.819 elevi și studenți, din care:

- în grădinițe: 627
- în învățământul primar și gimnazial: 1.876
- în învățământul liceal: 1.838
- în învățământul profesional: 145
- în învățământul postliceal: 287
- în învățământul superior: 46

Sursa : Institutul Național de Statistică)



### Piața de muncă, ocuparea forței de muncă

În perioada crizei economico-financiare din 2009 - 2010, rata șomajului a reprezentat o creștere relativ de semnificativă pe întreg teritoriul României, iar acești indicatori reprezintă valori mai scăzute pentru anul 2015. Astfel numărul șomerilor în anul 2010 a fost de 455 persoane, în anul 2015 aceasta a scăzut la 199 de persoane. Din numărul total a persoanelor care nu au avut un loc de muncă de 5048 de persoane în județul Covasna, numai 199 de persoane erau din municipiul Târgu Secuiesc. Din totalul de 199 de șomeri înregistrați în 2015, 90 de persoane erau femei și 109 bărbați. (Conform datelor INS)

### 3.2 Infrastructură

Sistemul urbanistic al municipiului Târgu Secuiesc este stabilit și reglementat în Planului Urbanistic General (PUG), reactualizat și este în curs de aprobare. (anul 2016). Varianta reactualizată stabilește ca intravilanul municipiului va fi de 759,30 ha față de 655,76 ha în varianta inițială. Prin PUG reactualizat sunt alocate / prevăzute spații/suprafețe pentru fiecare categorie de zonă funcțională într-un mod echilibrat, dar cu un accent important pe zonele pentru locuințe (51,19%), zonele pentru unități industriale, servicii, etc. (24,75%), zone pentru instituții publice, servicii și comerț (3,88%), zone pentru spații verzi, protecție și sport (8,38%), etc.



Din punctual de vedere al infrastructurii de transport municipiul Târgu Secuiesc este amplasat într-o poziție geografică favorabilă. Această poziționare geografică favorabilă este cel mai elocvent în cazul infrastructurii de transport rutier.

Accesibilitatea rutieră a municipiului, în raport cu celelalte zone ale țării este bună. Legăturile rutiere cele mai importante se realizează prin intermediul DN 11 (E574 – Brașov-Bacău), DN 2A (Focșani – Tg. Secuiesc), DN 11B Târgu Secuiesc – Cozmeni (Miercurea-Ciuc), (Sfântu Gheorghe). Prin intermediul DJ113 municipiul este legat de zona turistică Balványos și Lacul Sfânta Ana – Bixad (DN 12 / E578) precum și cu orașul Covasna (stațiune turistică de importanță națională).

Din punct de vedere al calității infrastructurii rutiere se poate constata că Drumurile Naționale / Europene se prezintă într-o stare bună (DN11/E574, DN 2A, DN 11A).

Drumurile care traversează municipiul (în întravilan) sunt în proprietatea și în administrarea municipalității. Majoritatea acestor drumuri din punct de vedere calitativ nu corespund cerințelor actuale și necesită reparații, reabilitări și modernizări. Datorită structurii actuale și a stării tehnice a drumurilor este necesar studierea circulației în municipiu în ansamblul său, evaluarea dacă este sau nu indicată introducerea transportului în comun, realizarea unor zone pietonale și realizarea de piste separate pentru bicicliști. Aceasta se poate realiza în cadrul unui Plan de Mobilitate Urbană în conformitate cu prevederile Programului Operațional Regional 2014-2020.

DN11 reprezintă principala ruta de acces în municipiul Târgu Secuiesc, fiind și drumul prin care se realizează cele mai multe dintre expedițiile de mărfuri din municipiu. Acest fapt se datorează în principal legăturii relativ simple cu DN1, punct de joncțiune în municipiul Brașov, și de acolo mai departe cu restul rețelei de drumuri naționale, dar mai ales cu rețeaua de autostrăzi din Ungaria, prin punctul sudic de legatură reprezentat de ruta Arad-Nădlac-Szeged.

Cea de a doua rută principală de transport a marfurilor ce tranzitează municipiul Târgu Secuiesc este drumul național DN11B care asigură legătura cu municipiul Miercurea-Ciuc și de acolo mai departe către Odorheiu Secuiesc-Târgu Mureș. Importanța acestui drum pentru transportul de mărfuri produse în municipiu sau pentru cel care sosește, este acela că asigură legătura cu rețeaua nordică de autostrăzi din Ungaria prin intermediul DN1.

Calitatea drumului județean DJ113 care asigură legătura cu localitatea Bixad este nesatisfăcătoare, acestea nefiind adecvate transportului de marfuri.



La fel ca și la nivel național se remarcă absența autostrăzilor și a drumurilor expres. Toate drumurile din regiune au o singură bandă pe sens, dar traficul nu este supraaglomerat în general. Valoarea drumurilor expres și a autostrăzilor ar fi una extraordinară pentru dezvoltarea economică a regiunii, crescând capacitatea de expedite a bunurilor.

Municipiul Târgu Secuiesc este situat în afara magistralelor de transport rutier prevăzute în documentațiile de amenajarea teritoriului la nivel național (Master Planul pentru Transporturi), dar este așezat de-a lungul drumului European E574 care face parte din rețeaua de drumuri de importanță Europeană. Prin urmare, proiectele destinate dezvoltării rețelei de transport finanțate din fondurile Uniunii Europene în perioada 2014-2020 (prin Programul Operațional Infrastructura Mare 2014-2020) nu vor influența favorabil în mod direct accesibilitatea municipiului Târgu Secuiesc.

Din punctul de vedere al transportului feroviar acesta se realizează prin intermediul unei linii ferate simple, neelectrificate. Această linie (Brețcu – Sfântu Gheorghe) este conectată la rețeaua de căi ferate naționale în Stația CF Sfântu Gheorghe la magistrala 400 Brașov – Miercurea Ciuc – Deda. Distanța dintre Gara Târgu Secuiesc și Sfântu Gheorghe pe calea ferată este de 44,5 km. Linia de cale ferată Sfântu Gheorghe – Târgu Secuiesc – Brețcu a fost construită la sfârșitul secolului XIX. Linia în prezent este exploatată de către Regiotrans, transportul de călători se realizează prin trenuri personale, de 8 ori/zi (câte 4 în ambele direcții).

Gara Târgu Secuiesc se poate adapta transportului de bunuri și produse, atât de natură agricolă (cereale, cartofi) cât și a bunurilor industriale. Există suficient de multe terminale pentru încărcarea și descărcarea de bunuri și produse, însă sunt necesare investiții în echipamente specializate. Pentru transportul feroviar municipiul are un potențial destul de ridicat, deși linia ferată este neelectrificată și durata de transport până la conexiunea cu rețeaua națională (magistrala 400) este destul de lungă. Traficul de persoane destul de redus poate favoriza un trafic de mărfuri mai consistent. Utilizarea mai semnificativă a transportului pe cale ferată ar contribui și la reducerea emisiilor de CO<sub>2</sub>.

Aeroporturile funcționale cele mai apropiate de municipiul Târgu Secuiesc se află la Târgu Mureș (aproximativ 210 km), Cluj Napoca (aproximativ 210 km) și București (aproximativ 210 km).



Finalizarea construirii aeroportului Braşov ar reprezenta un progress semnificativ faţă de situaţia actuală din punctual de vedere al accesibilizării pentru transportul aerian (distanţa dintre Târgu Secuiesc şi aeroportul proiectat la Braşov este de 60 km).

### **Dezvoltarea sustenabilă a infrastructurii de transport**

Municipiul nu este racordat momentan la reţelele de autostrăzi şi coridoarele paneuropene cele mai importante. Prin municipiul Târgu Secuiesc trece DN11 / E574 (Braşov – Bacău) – acest drum asigură un acces destul de bun către Moldova (spre Bacău) şi către reţeaua de autostrăzi proiectate (la Braşov). În prezent este în curs de construire autostrada Nădlac-Sibiu pe traseul coridorului IV paneuropean, unele loturi ale autostrăzii au fost deja deschise circulaţiei. Pe autostrada Transilvania (Braşov-Borş) a fost deschisă circulaţiei doar secţiunea Câmpia Turzii-Gilău pe o porţiune de 52 km. Spre deosebire de planurile iniţiale, Guvernul României a aprobat în februarie 2015 Master Planul de Transport care prevede construcţia autostrăzii până la Târgu Mureş, precum şi realizarea, în mai multe etape, a tronsonului Târgu Mureş-Iaşi. De asemenea în acest document este prevăzut şi construirea / finalizarea autostrăzii Bucureşti – Braşov.

Din punct de vedere al traficului de tranzit pa ruta Braşov – Bacău există o centruă ocolitoare care permite desfăşurarea traficului fără traversarea zonelor centrale ale municipiului, dar care totuşi traversează sau trece la marginea unor cartiere de locuit şi zone industriale. Acest fapt crează aglomerarea traficului în mai multe perioade ale zilei şi contribuie la poluarea fonică, dar şi la poluarea aerului precum şi la creşterea pericolului de accidente rutiere.

Spre relaţia cu Miercurea Ciuc (DN 11B) şi Bixad (DJ113) nu există nici un drum ocolitor iar această situaţie creşte riscul de accidente şi contribuie în mod semnificativ la poluarea aerului. Pentru îmbunătăţirea acestei situaţii ar fi necesară realizarea unor investiţii care să determine scoaterea circulaţiei de tranzit din municipiu prin construirea unui drum ocolitor care să lege DN11B – DN11.

Datorită faptului că în perioada de programare anterioară au fost construite 2 parcuri industriale (1,2) autoritatea publică locală din municipiu trebuie să aibă preocupări importante pentru asigurarea accesului rapid şi sigur către locaţia acestora atât pentru transportul mărfurilor cât şi pentru transportul forţei de muncă.



## Utilitățile publice

Municipiul Târgu Secuiesc este membru al Asociației de Dezvoltare Intercomunitară (ADI) AQUACOV. Asociația are un contract de delegare pentru serviciile de alimentare cu apă și canalizare cu S.C. Gospodărie Comunală S.A. Sfântu Gheorghe. Această societate s-a format ca operator regional (COR) în județul Covasna, pe structura fostei societăți comerciale prestatoare a serviciului public de alimentare cu apă și canalizare în municipiul Sfântu Gheorghe.

Compania operează pe baza de contract de delegare de gestiune încheiat la data de 04.11.2009 cu Asociația de Dezvoltare Intercomunitară (ADI) AQUACOV, și exploatează sistemele de alimentare cu apă și canalizare din raza județului, în următoarele localități:

- Municipiul Sfântu Gheorghe
- **Municipiul Târgu Secuiesc**
- Orașul Covasna
- Orașul Întorsura Buzăului
- Comuna Ghidfalău
- Comuna Cătălina
- Comuna Bodoc
- Comuna Ozun
- Comuna Sânzieni
- Comuna Barcani

**Populația deservită:** 102.567 locuitori

**Număr angajați :** 368

**Activitate principală conform codificării:** 3600 - Captarea, tratarea și distribuția apei, 3700 - Colectarea și epurarea apelor uzate

Adunarea Generală a Acționarilor OR este organul suprem de conducere a societății și este formată din membrii care reprezintă acționarii. AGA se întrunește în ședințe ordinare și extraordinare și adoptă hotărâri în conformitate cu legea societăților comerciale și actul constitutiv al societății.





### Structura acționariatului societății:

<b>Acționar</b>	<b>Aportul la capital RON</b>	<b>Cota de participare la beneficii și pierderi (%)</b>
Consiliul Local Municipiul Sfântu Gheorghe	900000	52,94
Consiliul Local Municipiul Târgu Secuiesc	300000	17,66
Consiliul Local Orașul Covasna	150000	8,82
Consiliul Local Orașul Întorsura Buzăului	150000	8,82
Consiliul Județean Covasna	200000	11,76
<b>Total</b>	<b>1700000</b>	<b>100,00</b>

Asociația de Dezvoltare Intercomunitară (ADI) AQUACOV și S.C. Gospodărie Comunală S.A. Sfântu Gheorghe au implementat în perioada de programare precedentă un proiect cu finanțare europeană (axa Prioritară 1 al POS Mediu 2007-2013) pentru reabilitarea și extinderea sistemelor de alimentare cu apă din localitățile membre. Astfel, municipiul Târgu Secuiesc a beneficiat de 22.906.943 euro (cu TVA ) pentru lucrări de reabilitare și extindere a sistemului de alimentare cu apă și canalizare. În cadrul proiectului au fost realizate următoarele lucrări:

#### **Apă potabilă**

- Reabilitarea a 20 puțuri de apă;
- Reabilitarea aducțiunii de apă - 4.996 m;
- Reabilitarea conductelor de transport apă ale puțurilor în lungime totală de 4.800 m;



- Reabilitarea stației de tratare a apei;
- Construirea a 2 gospodării de apă și instalații de pompare;
- Reabilitarea rețelei de distribuție a apei - 2.374 m;
- Extinderea rețelei de distribuție a apei 1.224 m.

#### **Apă uzată**

- Reabilitarea și extinderea stației de epurare apă uzată;
- Reabilitarea rețelei de canalizare - 6.740 m;
- Extinderea rețelei de canalizare - 3.642 m;
- Construirea unei stații de pompare apă uzată și conducte refulare în lungime totală de 2.142 km.

Ca urmare a acestor investiții sistemele de alimentare cu apă și canalizare a municipiului Târgu Secuiesc sunt în stare bună și pot fi asigurate aceste servicii la un nivel calitativ ridicat pentru populația municipiului. Investițiile necesare, conform contractului de delegare, sunt stabilite de către operator, cu consultarea autorităților locale din municipiu.

Rețeaua iluminatului public, precum și funcționarea sistemului de iluminat public țin în întregime de competența și responsabilitatea administrației locale. Sistemul de iluminat public acoperă cea mai mare parte din zona locuită, numai la periferii, în străzile construite în ultimii ani, sunt lipsuri. Totuși sistemul de iluminat public în mai multe zone este învechit, utilizează surse de lumină cu consum energetic destul de ridicat, nu este prevăzut cu sistem de control și de automatizare care să eficientizeze funcționarea. Pentru eliminarea acestor probleme ar fi necesar modernizarea sistemului de iluminat public.

Lungimea conductei de gaze naturale (gaz metan) în localitatea Târgu Secuiesc este de 46,18 km, iar rețeaua de gaze deservește populația, instituțiile publice și societățile comerciale. Rețeaua de alimentare cu gaze naturale este exploatat în municipiul Târgu Secuiesc de către SC. GDF Suez Această entitate este responsabilă de realizarea reparațiilor și modernizărilor necesare.

#### **Infrastructura rețelei de telecomunicații**

Rețeaua de telecomunicații în municipiul Târgu Secuiesc este destul de dezvoltată. În municipiu sunt prezente operatorii de telecomunicații cele mai importante de la nivel national: Orange,



Vodafone, Telekom, RSC-RDS, UPC. Aceste companii oferă și asigură utilizatorilor conexiune 4G la internet și telefonie mobilă, cablu TV și telefonie fixă.

### Administrația Publică

Primăria Municipiului Târgu Secuiesc este instituția care răspunde de buna funcționare a administrației publice locale și asigură serviciile publice specific definite conform legii. În vederea îndeplinirii sarcinilor specific mai multe instituții publice județene au birouri în Mun. Tg. Secuiesc: Agenția Națională pentru Inspecția Muncii și Securitate Socială, Direcția Sanitar Veterinară, Agenția Națională de Administare Fiscală, Direcția Generală de Asistență Socială și Protecția Copilului, Direcția de Sănătate Publică.

### 3.3 Sănătate

#### Starea de sănătate a populației

În municipiul Târgu Secuiesc, ca și în județul Covasna, după anii 2000 a crescut durata preconizată de viață la naștere. Această valoare, în anul 2011, a fost în general de 74,05 ani: în cazul femeilor 78,03 ani, iar în cazul bărbaților 70,36.

#### Infrastructura sanitară. Rolul de centru microregional al municipiului Târgu Secuiesc.

Infrastructura sanitară din municipiu, în prezent, se compune conform tabelului de mai jos

Unitati sanitare pe categorii de unitati, forme de proprietate, in mun Targu Secuiesc		
		Anul 2014
		UM: Numar
Spitale	Proprietate publica	1
Ambulatorii integrate spitalului	Proprietate publica	1
Dispensare medicale	Proprietate publica	1
Cabinete medicale scolare	Proprietate publica	1
Cabinete medicale de familie	Proprietate publica	11
Cabinete stomatologice	Proprietate publica	12
-	Proprietate privata	1
Cabinete medicale de specialitate	Proprietate publica	17



-	Proprietate privata	2
Farmacii	Proprietate publica	1
-	Proprietate privata	8
Laboratoare medicale	Proprietate publica	2
-	Proprietate privata	2
Laboratoare de tehnica dentara	Proprietate privata	4
© 1998 - 2016 INSTITUTUL NATIONAL DE STATISTICA		

**Spitalul Municipal** constituie unitatea sanitară cea mai reprezentativă a municipiului și a microregiunii, care este menit să asigure îngrijirea medicală nu numai locuitorilor municipiului și ai regiunii, dar și unui mare număr de pacienți din alte localități ale județului. Inițial, spitalul a funcționat în clădirea construită în anul 1887. În perioada 1990.-2010 s-a ridicat clădirea complexă compusă a spitalului nou.

Reducerea constantă în numărul de paturi de spitale în Spitalul municipal Târgu Secuiesc este în deplină concordanță atât cu tendințele de la nivelul național cât și cu cele de la nivel județean arătând proporție identică. Această tendință este cauzată de concepțiile noi potrivit cărora se scurtează durata tratamentelor spitalicești, cele mai multe boli fiind tratate în cadrul cabinetelor medicale ambulatorii. Astfel, va fi pus un accent mult mai important pe asigurarea infrastructurii necesare pentru ambulatorii de specialitate și echiparea cât mai performantă a acestora. În prezent în cadrul spitalului funcționează următoarele secții:

Secția medicină internă 60 paturi

din care:

- –compartimentul de neurologie 15 paturi
- –compartimentul de diabetologie și boli metabolice. 5 paturi
- –compartimentul de cardiologie 10 paturi

Secția chirurgie generală 40 paturi

din care:

- -compartimentul de ortopedie și traumatologie. 5 paturi
- -compartimentul de urologie 10 paturi
- -compartimentul O.R.L. .... 5 paturi

Secția obstetrică ginecologie 45 paturi

Secția pediatrie 30 paturi



Compartiment neonatologie	10 paturi
din care:	
○ prematuri	4 paturi
Compartiment ATI	5 paturi
Secția psihiatrie	60 paturi
Camera de gardă	-
Spitalizare de zi	5 paturi
<b>TOTAL</b>	<b>255 PATURI</b>

#### **Alte entități specializate din cadrul spitalului:**

- Farmacie
- Bloc operator
- Laborator de analize medicale
- Laborator radiologie și imagistică medicală
- Cabinet planificare familială
- Cabinet diabet zaharat, nutriție și boli metabolice
- Cabinete medicale școlare
- Cabinet medical școlar-stomatologie
- Dispensar TBC
- Unitate de Implementare Proiecte ( UIP)
- Serviciul de Supraveghere, Prevenire și Control al Infecțiilor Nozocomiale

#### **Ambulatoriul integrat cu cabinete de specialitate**

- -Cabinet medicină internă
- -Cabinet chirurgie generală
- -Cabinet ortopedie-traumatologie
- -Cabinet pediatrie
- -Cabinet oftalmologie
- -Cabinet obstetrică ginecologie
- -Cabinet dermato-venerologie
- -Cabinet ORL
- -Cabinet neurologie
- -Cabinet urologie
- -Cabinet psihiatrie
- -Cabinet psihologie
- -Cabinet recuperare, medicină fizică și balneologie
- -Sala gimnastică medicală
- -Cabinet cardiologie
- -Cabinet gastroenterologie



În ultima perioadă au avut loc investiții semnificative în cadrul Spitalului Municipal care au avut ca rezultat îmbunătățirea infrastructurii și a serviciilor medicale prestate.

Din punctual de vedere al personalului medico-sanitar din municipiul Târgu Secuiesc, situația actuală se prezintă astfel:

Personalul medico-sanitar pe categorii, forme de proprietate		
Categoriile de cadre medico-sanitare	Forme de proprietate	Anul 2014
		UM: Numar persoane
Medici	Proprietate publica	67
-	Proprietate privata	2
din total medici: medici de familie	Proprietate publica	12
Stomatologi	Proprietate publica	13
-	Proprietate privata	1
Farmacisti	Proprietate publica	2
-	Proprietate privata	12
Personal sanitar mediu	Proprietate publica	191
-	Proprietate privata	35

© 1998 - 2016 INSTITUTUL NATIONAL DE STATISTICA

### 3.4 Educație

Municipiului Târgu Secuiesc are un rol de centru microregional în cazul unităților de învățământ. Circa 45 % din numărul total al elevilor din unitățile de învățământ din municipiu provin din alte localități.

În municipiu funcționează șase grădinițe, trei școli primare și gimnaziale, cinci unități de învățământ liceal și profesional, și câte două instituții postliceale și de studii superioare.

#### Situația infrastructurii educaționale.

În municipiul Târgu Secuiesc funcționează următoarele unități de învățământ (împreună cu subunitățile componente)

1. Liceul Teoretic Nagy Mózes
2. Liceul reformat - Református kollégium
  - Grădinița cu program normal Benedek Elek
3. Liceul pedagogic Bod Péter



- Grădinița cu program prelungit Vackor
- 4. Liceul tehnologic Apor Péter
- 5. Liceul tehnologic Gábor Áron
- 6. Școala gimnazială Molnár Józsiás
  - Școala generală Ruseni
- 7. Școala gimnazială Turóczi Mózes
  - Școala generala Jakabos Ödön, Lunga
  - Școala si gradinita Tinoasa
- 8. Școala gimnaziala Petőfi Sándor
- 9. Grădinița cu program prelungit Manócska
  - Grădinița cu program normal nr. 3 str Achim Andrei
  - Grădinița cu program normal nr. 5 – Manócska
  - Grădinița cu program prelungit nr. 3 – Secuiana
  - Grădinița cu program prelungit Csipkerózsika
  - Grădinița cu program normal nr. 2 –str. Școlii

### **Liceele din municipiul Târgu Secuiesc**

Liceul Teoretic Nagy Mózes

Liceul reformat - Református kollégium (cu Grădinița cu program normal Benedek Elek)

Liceul pedagogic Bod Péter (cu Grădinița cu program prelungit Vackor )

Liceul tehnologic Apor Péter

Liceul tehnologic Gábor Áron



### **Liceul Teoretic "Nagy Mózes"**

Este cea mai veche institutie de învățământ din județul Covasna. A fost înființată de preotul **Nagy Mózes** în anul **1680** în satul Estelnic situat la 15 km distanță de orașul Târgu-Secuiesc. În anul **1696** scoala a fost mutată în Kanta, care era atunci un sat de sine stătător în vecinatatea orașului Târgului Secuiesc. În prezent satul Kanta face parte din municipiul Târgu Secuiesc fiind o stradă / zonă a acestuia. În anul 1899 școala a fost transformată în gimnaziu. În anii 1905-1906 a fost construită clădirea actuală a școlii.

În prezent Liceul Teoretic Nagy Mózes a devenit liceu modern, cu un binemeritat renume în zonă, având peste 1000 de elevi, circa 60 de cadre didactice, o grupă de grădiniță, 5 clase elementare, 12 gimnaziale și 21 de clase liceale. În ciclul liceal sunt clase de științe ale naturii, matematică-informatică cu studiul intensiv al informaticii, științe ale naturii și engleză cu studiu bilingv, clasă cu predarea intensivă a limbii engleze, precum și clase cu profil teologic romano-catolic.

Clădirea liceului a fost reabilitat și au fost executate lucrări curente de întreținere. Astfel infrastructura este acceptabilă, dar ar fi necesară extinderea acestuia cu o sală festivă. De asemenea este necesară reabilitarea și extinderea sălii de popice care face parte din structura administrativă a școlii.

### **Liceul reformat – Református kollégium (cu Grădinița cu program normal Benedek Elek)**

Acest liceu a fost înființat în anul 1994 ca o secție reformată a Liceului Pedagogic „Bod Péter” Ulterior aceasta a devenit o unitate de învățământ independentă. În prezent colegiul funcționează cu o clasă religioasă umană și o clasă laică reală în clădire separată, în fosta clădire a Școlii Generale „Petőfi Sándor”.

În această unitate școlară nu au fost executate lucrări de reabilitare generală, numai lucrări de întreținere curentă. Starea clădirii este în general corespunzătoare, dar pentru asigurarea confortului termic este necesară reabilitarea termică a clădirii. De asemenea este necesar extinderea acestuia cu o clădire în care să funcționeze o grădiniță cu program prelungit.





### **Liceul Pedagogic Bod Péter (cu Grădinița cu program prelungit Vackor)**

Liceul Pedagogic Bod Péter a fost înființat după anul 1989 ca succesor al Școlii Pedagogice Târgu Secuiesc desființată în anul 1956. Începând cu anul 1953-1954 instituția a devenit treptat liceu teoretic. Din anul școlar 1990-91 a fost reluată activitatea de școală pedagogică, și a fost organizată o formare postliceală cu o durată de de trei ani de profil pedagogic. În 1991 liceul pedagogic a preluat numele lui Bod Péter. În prezent formarea învățătorilor la nivelul învățământului mediu, este în curs de desființare la nivel național. Astfel instituția a pornit clase teoretice. În 2009 a fost înființată o clasă cu profil pedagogic pe lângă cele două profile teoretice. În clădirea liceului funcționează o filială a Universității Babeș-Bolyai din Cluj.

Clădirea unității de învățământ nu necesită lucrări de reabilitare generală, dar pentru reducerea consumului de energie termică și sporirea confortului termic este necesară reabilitarea termică a clădirii.

### **Liceul tehnologic Apor Péter**

Această unitate de învățământ a fost înființată în anul 1935 ca Școală Agricolă de Iarnă, cu un ciclu de predare de doi ani. Inițial scopul școlii a fost pregătirea profesională a copiilor de agricultori din orașul Târgu Secuiesc și din cele 32 de sate aparținătoare. După reforma învățământului din 1948 această școală a devenit Școală Medie Tehnică Agricolă și Școală profesională. În instituție în prezent se desfășoară formare cu profil economic și agricol. În 1990 școala a preluat numele Apor Péter.

Clădirea acestui unități de învățământ este într-o stare degradată, în ultimii 30 de ani nu au fost executate lucrări de reparații. Este necesar reabilitarea termică și a rețelelor de alimentare cu apă și canalizare, rețele electrice, grupuri sanitare, extinderea căminului pentru elevi și amenajare laboratoare de specialitate.

### **Liceul tehnologic Gábor Áron**

Liceul a fost înființat cu scopul de a asigura pregătirea profesională a muncitorilor din unitățile de prelucrare a metalelor. După anul 1989 noul liceu de specialitate a mărit numărul profieilor luând în considerare faptul ca să asigure o pregătire teoretică și practică în meseriile tradiționale



din oraș: meșteșuguri, prelucrarea lemnului, prelucrarea metalelor, etc. Pe parcurs clădirea principală și anexele au fost modernizate astfel în prezent liceul funcționează într-un modern ansamblu de clădiri, unde stă la dispoziția elevilor școală, cămin de elevi, cantină, sală de sport și atelier școlar. Școala în 1990 a preluat numele lui Gábor Áron. În prezent liceul de specialitate își asumă formarea în mai multe profesii a specialiștilor industriali din județul Covasna.

Clădirea acestei unități școlare a fost reabilitat și modernizat, în prezent sunt asigurate condițiile necesare desfășurării activității.

### **Școli primare și gimnaziale**

#### **Școala gimnazială Molnár Józsiás**

Școala cu clasele I-VIII Molnár Józsiás a fost construită în anul 1979, datorită creșterii populației municipiului. Instituția funcționează din anul 1980 ca școală primară și gimnazială, iar din anul 1990 poartă denumirea de Molnár Józsiás, o personalitate importantă din viața politică, economică și socială a orașului Târgu Secuiesc.

Școala dispune de săli de clasă pentru fiecare grupă și an, săli specializate, bibliotecă școlară, și totodată elevii au acces la o sală multimedia. Elevii se pot juca și se pot recrea într-o curte spațioasă și prietenoasă, pe un teren de fotbal asfaltat și într-un parc amenajat. Școala pune un accent deosebit pe asigurarea condițiilor optime de învățare asigurând laboratoare de specialitate pentru cele mai multe domenii.

În clădirea școlii sunt 18 săli de clase, numărul elevilor este de 398, iar numărul claselor este 20. Din punct de vedere administrativ această unitate de învățământ include și Școala generală din satul Ruseni.

Din punct de vedere al structurii de rezistență clădirea școlii este corespunzătoare, dar izolația termică și finisajele necesită modernizare și reabilitare.

Din structura administrative a școlii face parte școala generală din Ruseni, care necesită reabilitare generală.



### **Școala gimnazială Turóczi Mózes**

Această unitate de învățământ a fost înființată în anul 1974 (Școala Generală nr. 3). Începând cu anul 1993 poartă numele de Turóczi Mózes. În școală funcționează 25 clase cu 485 elevi în 25 săli de clase.

Infrastructura școlii în general este bună, dar datorită faptului că a fost construită în anii 70 necesită reabilitare termică și refacerea finisajelor interioare.

Din punct de vedere administrativ structura școlii include Școala generală Jakabos Ödön din Lunga și Școala și gradinita din satul Tinoasa, care necesită reabilitare termică.

### **Școala gimnazială Petőfi Sándor**

Această instituție de învățământ inițial a funcționat în clădirile fostei cazărmi din strada Ady Endre și într-o clădire mai nouă cu opt săli de clasă, construită la începutul anilor 1970. În primăvara anului 2008 instituția s-a mutat într-o clădire nouă, modernă. În această unitate funcționează 16 clase, cu 500 elevi în 27 săli de clase. Clădirea școlii este construită recent, astfel sunt asigurate toate condițiile necesare funcționării în condiții optime a acestei unități școlare.

### **Grădinițe**

În municipiu funcționează 6 grădinițe, iar 3 au grupe cu program prelungit.

### **Grădinița cu program prelungit Manócska**

Această grădiniță a fost înființată în anul 1974 sub denumirea de Grădinița nr. 2. Din 1993 numele oficial al grădiniței este Manócska. În cadrul grădiniței funcționează 10 grupe cu peste 200 de copii. De acest centru aparțin Grădinița cu Program Prelungit nr. 3 - Secuiana, precum și Grădinița Csipkerózsika.

Clădirile în care funcționează aceste grădinițe corespund cerințelor din punct de vedere structural dar necesită reabilitare termică și modernizarea finisajelor pentru a fi în concordanță cu cerințele actuale.



Grădinița cu program normal nr. 3 – str. Achim Andrei. Clădirea acestei unități nu corespunde cerințelor actuale și necesită reabilitare generală.

Grădinița cu program normal nr. 2 – str. Școlii. Această unitate preșcolară necesită reabilitare generală pentru asigurarea condițiilor normale de funcționare.

Situația claselor, a sălilor de clasă și a numărului de elevi este prezentat în tabelul următor:

Unitatea de învățământ	Nr. Clase	Nr. săli de clase	Nr. încăperi în școală	Nr. elevi în școală
Liceul theoretic Nagy Mózes	30	30	56	780
Școala generală Petőfi Sándor	20	27	48	500
Colegiul Reformat	8	9	14	230
- Grădinița Benedek Elek	3	3		51
- Grădinița nr. 2.	2	5	2	32
Școlala general Bod Peter	9	13	19	246
- Grădinița Vackor	4	4	15	89
Liceul Tehnologic Gábor Áron	21	35	77	518
Liceul Tehnologic Apor Péter	29	27	55	650
Școala gimnazială Molnár Józsiás	20	18	20	398
- Școala Ruseni	1	1	3	29
Grădinița Manócska	12	12	13	257
Grădinița Csipkerózsika	4	4	5	80
Grădinița nr.3	4	7	13	93+ 35 din creșă
Școala gimnazială Túróczi Mózes	25	25	51	485
Școala Lunga	1	1	12	11
Grădinița Lunga	2	2		31
Grădinița Tinoasa	1	1	10	17
Școala Tinoasa	1	1		18



### **3.5 Infrastructura socială. Incluziunea socială. Persoane cu dizabilități și grupuri de persoane în situații defavorizate.**

#### **Instituții sociale și protecția socială**

Municipiul Târgu Secuiesc se mândrește cu cooperarea organizațiilor civile și a diferitelor fundații pe plan social, considerată drept una dintre activitățile de succes în domeniu.

#### **Compartimentul Public de Asistență Socială în cadrul Primăriei Târgu Secuiesc**

Compartimentul Public de Asistență Socială – una dintre compartimentele Primăriei și asigură asistență socială și de protecția copilului pe teritoriul municipiului în conformitate cu prevederile legale în vigoare.

În municipiu funcționează mai multe servicii sociale:

- Cantina gratuită pentru săraci
- Două centre de plasament
- Centru de zi pentru copii care provin din familii cu probleme sociale
- Centru de primire în regim de urgență a victimelor violenței în familie

În municipiu nu există un azil, un refugiu de noapte pentru persoanele fără domiciliu.

În conformitate cu prevederile legale naționale, Compartimentul de Asistență Socială a gestionat următoarele categorii ajutoare de asistență socială:

- Ajutor social pentru venit minim garantat 123 persoane, 50 familii
- Ajutor suplimentar pentru venitul familial 115 familii
- Ajutor de încălzire în sezonul 2014-2015 : 752 familii
- Ajutor de încălzire în sezonul 2015-2016: 576 familii
- Ajutoare alimentare de la Uniunea Europeană în sezonul de asistență socială 2014: 1510 familii/persoane

Ajutoare alimentare de la Uniunea Europeană în sezonul de asistență socială 2015: 1352 familii/persoane.

Conform evidențelor Compartimentului Social din cadrul primăriei în municipiu există 436 de persoane cu diferite grad de handicap:

- persoane cu handicap de gradul I: 26
- persoane cu handicap de gradul II: 341
- persoane cu handicap de gradul III: 69.



### **Creșă**

În municipiul Târgu Secuiesc funcționează o creșă cu 50 de copii în clădirea Grădiniței cu program prelungit nr. 3. Există o cerere foarte mare din partea locuitorilor pentru acest serviciu. Astfel ar fi justificată și necesară extinderea / construirea unor astfel de unități. Din punct de vedere administrativ creșa aparține de Grădinița cu program prelungit Manócska.

### **Îngrijirea vârstnicilor**

În municipiul Târgu Secuiesc îngrijirea vârstnicilor este asigurată de colaborarea mai multor instituții: Casa de Ajutor Reciproc a Pensionarilor și Departamentul de Îngrijire la Domiciliu din cadrul Caritas Alba Iulia.

### **Îngrijirea persoanelor cu handicap**

Conform bazelor de date furnizate de Primăria municipiului, sunt înregistrate 26 persoane cu handicap de gradul I, 341 persoane cu handicap de gradul II și 69 persoane cu handicap de gradul III.

Pentru îmbunătățirea situației acestei categorii de persoane Primăria intenționează realizarea unui centru de zi pentru persoanele cu dizabilități.

În municipiul Târgu Secuiesc funcționează mai multe organizații civile înființate în scopul îngrijirii și/sau educării persoanelor cu handicap.

### **Situația romilor**

Rezultatele finale ale recensământului din anul 2011 arată că în municipiul Târgu Secuiesc 280 de persoane au declarat că sunt de naționalitate romă. Aceste date însă nu sunt în concordanță totală cu situația reală actuală, numărul acestora fiind semnificativ mai mare.

Populația de etnie/naționalitate romă este stabilit în zona străzii Kanta, str. Morii, str. Abatorului, Str. Oituz, str. Rozelor, etc.

Aceste zone nu beneficiază de infrastructura publică necesară, sunt subdezvoltate și necesită programe complexe de extindere a infrastructurii dar și programe pentru creșterea gradului de educație și a integrării în muncă a persoanelor care au domiciliul în zonă.

### **Alte categorii beneficiare de asistență socială:**

Pe lângă populația de etnie romă în mai multe zone ale municipiului locuiesc persoane din categorii defavorizate, cu risc ridicat din punct de vedere social. Aceste zone sunt: str. Bethlen



G., str. Grădinii, str. Grădiniței. Populația din aceste zone este caracterizată de grad ridicat de risc social: venituri reduse, fără locuri de muncă permanente, risc crescut de violență în familie, familii cu nr. mare de copii, venituri realizate numai din ajutoare sociale.

În aceste zone infrastructura municipală este deficitară iar condițiile de locuire sunt necorăspunzătoare. Pentru asigurarea unui nivel de trai acceptabil este necesară modernizarea acestor zone prin dezvoltarea infrastructurii și asigurarea unui nivel mai ridicat al serviciilor sociale.

### **3.6. Cultura în municipiul Târgu Secuiesc**

#### **Viața culturală a municipiului Târgu Secuiesc. Rolul de centru microregional.**

Viața culturală a municipiului Târgu Secuiesc este multilaterală, caracterizată de diversitate: evenimentele și activitățile culturale sunt prezente nu numai „în incinta instituțiilor”, ci și în afara lor.

Viața culturală este realizată în cadrul următoarelor instituții / așezăminte culturale:

- **Casa de cultură Vigadó**
- **Teatrul municipal**
- **Muzeul Breslelor Incze László**
- **Biblioteca Municipală Wesselényi Miklós**

#### **Casa de cultură Vigadó**

Clădirea casei de cultură Vigadó a fost construită în perioada 1903–1904. În prezent în clădire funcționează Casa de Cultură a municipiului. Clădirea este localizată în partea de nord-vest a centrului municipiului Târgu Secuiesc.



În clădire este amenajată o încăpere pentru organizarea de expoziții și se asigură locație potrivită pentru: cercuri de artă dramatică, dans popular, cor și orchestră de cameră pentru copii, concerte, spectacole, comunicări științifice, prezentare de carte, expoziții de artă plastică și de artă populară. De asemenea în această clădire funcționează un atelier pentru artiștii plastici și Clubul pensionarilor Maassluis.

### **Teatrul municipal**

Teatrul din municipiul Târgu Secuiesc a fost înființat în anul 2009. Sediul teatrului și locul de desfășurare a spectacolelor este în Casa de Cultură Vigadó. Clădirea a fost recent reabilitată și strălucește în vechea ei splendoare. Are o anti-scenă care se întinde printre rândurile de loje baroce și astfel formează un spațiu teatral special. Capacitatea sălii de spectacole cu lojele și cu galeria este de 420 de locuri pentru spectatori.

Funcționarea teatrului este sprijinit de către consiliul local al municipiului Târgu Secuiesc și de Fundația Culturală Vigadó.





## Muzeul Breslelor Incze Laszló

Primul muzeu din municipiul Târgu Secuiesc a fost înființat în perioada interbelică de avocatul Dienes Ödön (1874-1936). Acest muzeu a funcționat doar nouă ani. În anul 1941, muzeul, care număra peste douăzeci de mii de exponate, a fost închis.

Activitatea muzeului a fost reluată în anul 1969, când se aniversau 120 de ani de la moartea lui Gábor Áron. În prima fază pe terenul unde a fost turnătoria de tunuri, în casa Turóczi, în două camere, a fost amenajată o expoziție permanentă. Într-o cameră a fost expusă colecția de obiecte referitoare la revoluția din 1848-49, iar în cealaltă, obiecte legate de istoria breslelor și a asociațiilor meșteșugărești caracteristice orașului.

Începând cu anul 1971, muzeul a primit un nou spațiu, în clădirea Primăriei. Muzeul actual al municipiului Târgu Secuiesc a fost inaugurat în anul 1972, ca o secție a Muzeului Județean Covasna.

Expozițiile permanente ale muzeului au menirea de a oferi vizitatorului un tablou cât mai expresiv despre trecutul orașului Târgu Secuiesc, elementele casre definesc identitatea și au marcat istoria: meșteșugurile caracteristice orașului și documentele care dovedesc implicarea orașului în revoluția din 1848-49.





Pe lângă expozițiile permanente de meșteșuguri și bresle, și de istorie locală muzeul găzduiește expoziții periodice de arte. De asemenea în cadrul muzeului este prezentată o colecție de costume populare miniaturale precum și Colecția pompierilor voluntari în cadrul căruia pot fi vizitate trăsurile pompierești de epocă, prezentate în aer liber.

### **Biblioteca Municipală Wesselényi Miklós**

Prima bibliotecă din Târgu Secuiesc, Biblioteca Cazinou, a fost înființată în anul 1842. După anul 1948, au fost retrase din bibliotecă cărțile care erau în contradicție cu ideile comuniste. Operele beletristice rămase au constituit fondul de bază al Bibliotecii Raionale din Târgu Secuiesc, înființată în 1950.

Biblioteca Centrală raională a funcționat până în anul 1968, după care a devenit Biblioteca Orășenească.



Începând cu anul 1998, biblioteca din municipiul Târgu Secuiesc poartă numele de Biblioteca Orășenească Báró Wesselényi Miklós.



Instituții culturale - numărul vizitatorilor		2015	2014	2013
Casa de cultură Vigadó	P-ța Gábor Áron nr. 21	24.678	21.609	11.646
Muzeul breslelor Incze László	Curtea 10 nr.1	11.102	11.819	11.150
Biblioteca municipală Báró Wesselényi Miklós	Petőfi Sándor nr. 12	21.026	19.757	24.036

### 3.7 Viața sportivă, tineret.

#### Sport de performanță

Sportul de performanță are o tradiție importantă în municipiul Târgu Secuiesc. În general sportul de performanță în municipiu este derulat prin Asociația Clubul Sportiv din Târgu Secuiesc, KSE. Această Asociație s-a format în anul 1912 cu participarea activă a tineretului, elevi și meseriași. La înființare Asociația a avut două secții: de atletism și de fotbal. În anul 1929 printr-o donație Asociația a devenit posesorul terenului unde a fost înființat baza sportivă. Acest teren include terenul de fotbal de azi. În prezent Asociația Clubul Sportiv din Târgu Secuiesc are 14 secții: Fotbal, Tenis, Ski și Snowboard, Bicicletă, Karate, Radio amatori, Baschet, Hochei, Popice/bowling, Speoalpin, Futsal, Culturism, Șah, Judo.

#### Sport de masă

Sportul amator (sportul de masă) are de asemenea o tradiție însemnată în municipiu. În cadrul stadionului Sinkovits se poate practica la nivel de amatori fotbalul, atletismul, fitness.

În sala polivalentă se practică: Tenis de masă, fitness, body building, handbal, baschet, futsal, fotbal, șah, fotbal cu nasturi.

În Patinoarul municipal se poate practica patinajul și hocheiul pe gheață.

În municipiu există mai multe posibilități de practicare a sporturilor care sunt realizate de către investitori privați: Teren de tenis situat în Str. Béke, parcul Molnár Józsiás, Teren de tenis II. Situat în Str. Abatorului nr. 11. A (Hotel Atrium), Atrium Bowling Klub, Str. Abatorului nr. 11. A (Hotel Atrium), Sală de popice, Str. Varga Katalin nr. 1., Clubul Sportiv Nagy Mózes cu următoarele posibilități: Fotbal, baschet, handbal, hochei (Str. Kanta nr. 23.) Tenis de masă, Str. Varga Katalin nr. 1., Sală de antrenament Mass Effect - Body building, Zumba - Sala de sport al Liceului Tehnologic Apor Péter și Sala de sport al Liceului Gábor Áron, Pro Pectus Egyesület - Pilates,



gimnastică pentru mămici, program de antrenament pentru diabetici, TRX - Pivnița Jazz Café, Trekking, alpinism - Speoalpin Târgu Secuiesc, Ciclism – KSE.

### **Infrastructura sportivă**

Infrastructura sportivă a municipiului Târgu Secuiesc este bine dezvoltată, dispune de mai multe baze sportive bine dotate. Este compusă din infrastructura sportivă publică, dar și din baze sportive private. Infrastructura sportivă este compusă din următoarele baze:

**Stadionul Sinkovits**, situat în Str. Cernatului, cu următoarele posibilități de practicare a sportului:

- Fotbal
- Atletică
- Sală de fitness
- Sală de sport
- Saună

**Sala Polivalentă**, amplasat în Str. Stadion, cu infrastructură pentru:

- Tenis de masă
- Sală de fitness, body building
- Handbal
- Baschet
- Futsal
- Școală de fotbal
- Școală de tenis de masă
- Școală de atletică
- Șah
- Fotbal cu nasturi

**Patinoarul municipal**, amplasat în Str. Stadion pentru practicarea de Patinaj și hochei pe gheață.

**Teren de tenis I.** amplasat în Str. Béke, parcul Molnár Józsiás

**Teren de tenis II.**, situat în Str. Abatorului nr. 11. A (Hotel Atrium)

**Atrium Bowling Klub**, amplasat la Str. Abatorului nr. 11. A (Hotel Atrium)

**Sală de popice**, situat în Str. Varga Katalin nr. 1.



**Clubul Sportiv Nagy Mózes**, cu secții de Fotbal, baschet, handbal, hochei, amplasat în Str. Kanta nr. 23. și Tenis de masă, situat la Str. Varga Katalin nr. 1.

**Sală de antrenament Mass Effect** - Body building, amplasat în Str. Molnár Józsiás nr. 53.

**Zumba** practicat în Sala de sport al Liceului Tehnologic Apor Péter și Sala de sport al Liceului Gábor Áron

**Pro Pectus Egyesület** – pentru practicarea de Pilates, gimnastică pentru mămici, program de antrenament pentru diabetici, situat în Str. Ady Endre nr. 3

**TRX** - Pivnița Jazz Café.

Preocuparea permanentă a autorităților locale pentru dezvoltarea infrastructurii sportive s-a materializat în ultima perioadă prin construirea unui patinoar artificial (este în curs construirea acestuia)

Infrastructura sportive a municipiului este dezvoltată, dar pentru a asigura condițiile necesare derulării competițiilor este necesară construirea unui teren cu gazon sintetic în complexul sportive municipal.

Pentru diversificarea și îmbunătățirea situației infrastructurii sportive Primăria municipiului a planificat construirea unui bazin de înot municipal.

### Tineret

În municipiu funcționează o serie de asociații și organizații de tineret:

Asociații de Tineret, anul înființării		Nr. Membrii
Asociația Zold Nap	2009	17
Asociația Kezdivasarhelyi Ifjusagi Fejlodes	2015	31
Asociația Tinerilor din Targu Secuiesc	2011	15
Asociația TINERETULUI MAGHIAR DIN ARDEAL	2005	15
Asociația TURÓCZI MÓZES EGYESÜLET	2005	21
Asociația pentru Studii Alternative EVITA	2004	20
Asociația cultural-educativă Pro Schola	2000	20
Asociația APOR PETER	2000	50
Asociația Molnar Jozsias Nostra-Vox Tg. Secuiesc	2010	4
Asociația culturală Nagy Mózes	1990	60
Asociația culturală-educativă "Petőfi Sándor"	2000	54
Asociația Szentkereszty Stephanie	2003	21



### **3.8. Mediul și cadrul natural**

#### **Patrimoniul construit**

Municipiul Târgu Secuiesc, ca localitate urbană importantă s-a format în jurul centrului, care a avut funcția de piață. Centrul istoric are formă trapezoidală și are un stil specific – din această piață ies în forma razelor soarelui mai multe străduțe înfundate, care formează practic curți. În prezent în municipiu sunt 72 de astfel de curți. Aceste curți s-au dezvoltat pe parcursul dezvoltării orașului, când familiile de meșteșugari au început să construiască în grădinile din spatele clădirilor principale (care erau amplasate în jurul pieței centrale) alte case, cu acces ușor în piață. În partea din spate, pe ultimul teren care putea fi construit au fost ridicate case în așa fel încât să blocheze accesul din spate.

Accesul în centrul municipiului se face prin patru străzi de la colțul pieții centrale. La finalul secolului XIX, casele mici, construite cu precădere din lemn, ale meșteșugarilor au fost înlocuite treptat cu construcții din piatră, etajate, ale negustorilor.

După ce majoritatea clădirilor din centru au fost naționalizate nu s-a mai acordat atenția necesară întreținerii acestora. Astfel clădirile s-au degradat în mod continuu sau au fost aduse modificări necorespunzătoare. După anul 1990 aceste clădiri au fost retrocedate foștilor proprietari care în majoritatea cazurilor nu pot finanța lucrările de reabilitare. În consecință mai multe clădiri din centru se află în stare avansată de degradare și necesită intervenții pentru păstrarea lor.

Conform listei monumentelor istorice din municipiul Târgu Secuiesc, în municipiu sunt 29 monumente istorice și 5 ansambluri urbane mai importante. Acestea exercită un rol decisiv în determinarea arhitecturii municipiului și în special al centrului.

O importanță aparte se acordă pentru ocrotirea și păstrarea clădirilor, imobilelor neprotejate, dar care se adaptează perfect ansamblului global al centrului. În lipsa acestora, monumentele istorice ocrotite ar fi izolate, desprinse din contextul lor istoric și spațial. Aspectul unitar arhitectural și atmosfera piețelor, spațiilor publice ale centrului respectiv coerența a zonei sunt în relație interdependentă cu starea acestor imobile neprotejate, a căror renovare și reabilitare nu are loc.



## Curțile orașului

Târgu-Secuiesc are un centru caracteristic, unic și pe plan național datorită curților specifice. Din piața de altădată răsar în toate direcțiile șiruri de case așezate una lângă alta. Terenul îngust dintre case a fost folosit drept curte de familiile locatari, de aceea au primit numele acestora. Odată cu dezvoltarea orașului curțile s-au înmulțit, iar pentru o orientare mai ușoară primăria a introdus numerotarea lor. În prezent în oraș sunt 73 de astfel de curți. Curțile care în trecut erau închise, în prezent sunt deschise și funcționează ca străzi.

Datorită lipsei de fonduri starea acestor curți nu este corespunzătoare, majoritatea necesită reabilitare.

**Un alt element caracteristic municipiului este reprezentată de balcoanele și porțile vechi din fier forjat din zona centrală.** Balcoanele din fier forjat au fost realizate în urmă cu peste un secol și au ornat clădirile din centru, respectând stilul epocii.

În majoritatea cazurilor valoarea și aspectul imobilelor în ultima sută de ani au fost afectate datorită necesității de a asigura funcționalitatea actuală. De obicei partea inferioară a fațadei stradale a suferit modificări în urma extinderii activităților comerciale ceea ce a determinat apariția vitrinelor semnificative. Acest proces a determinat în mod inevitabil pierderea aspectului original al multor fațade. În câteva situații se poate observa reabilitarea fațadelor originale pe baza fotografiilor contemporane.

Starea, modalitatea de renovare și reamenajare a spațiilor și clădirilor din domeniul public servesc întotdeauna ca model proprietarilor de imobile din domeniul privat. Astfel, este indicat ca renovarea imobilelor din domeniul public să fie una exemplară.

Despre starea actuală a patrimoniului construit și despre valoarea reprezentată de aceasta, municipalitatea dispune doar de informații parțiale. Elaborarea unei baze de date în această privință constituie sarcină prioritară pentru administrația publică locală, pentru că aceasta poate fi baza tuturor activităților, programelor care vizează renovarea și revitalizarea patrimoniului construit al municipiului.



Piețele, piațetele și squarurile mai mici pot avea o valoare deosebită din punct de vedere arhitectural și infrastructural al municipiului. Aceste piațete momentan nu sunt amenajate corespunzător, astfel existența lor nu poate fi percepută și apreciată din perspectiva traficului pietonal. Prin excluderea traficului auto și realizarea de zone verzi pot fi revitalizate aceste spații publice. Reamenajarea spațiilor publice nu poate fi realizată decât în cadrul unei strategii sau plan de reamenajare integrată.

Cele mai importante monumente istorice ale municipiului Târgu Secuiesc sunt:

- **Centrul istoric**

Piața Gábor Áron și zona adiacentă pieții: SV – între str. Kossuth Lajos 3 și str. Școlii 1; V – str. Școlii N – între str. Meseriașilor, Episcop Márton Áron 15-24, Vásárhelyi Péter 5, Apafi Mihály 7, Dâmbului; E – str. Körösi Csoma Sándor; S – între str. Independenței 6, str. Gării 2, str. Petőfi Sándor. Cf. PUG nr.12/1997

Cod Lista Monumentelor Istorice (LMI): CV-II-s-A-13273

- **Ansamblul "Str. Primăverii" (Degécia)**

Str. Primăverii și Curțile 62, 63, cu case de lemn din sec. XVIII-XIX

LMI: CV-II-a-B-13274

Datare: sec. XVIII-XIX

- **Judecătoria**

str. Ady Endre nr. 5

LMI: CV-II-m-B-13275

Datare: mij. sec. XVIII

- **Ansamblul fostului Orfelinat de Fete**

Azi: Centru de coordonare servicii sociale

str. Ady Endre nr. 13

LMI: CV-II-m-B-13276.01

Datare: înc. sec. XIX

- **Capela funerară Szentkereszty Stefánia**

str. Ady Endre nr. 13

LMI: CV-II-m-B-13276.02

Datare: 1906

- **Școala Pedagogică**

Azi: Liceul Pedagogic "Bod Péter"

str. Ady Endre nr. 20





LMI: CV-II-m-B-13277

Datare: 1896

- **Casa de lemn Hahn Jakab**  
str. Apafi Mihály nr. 1  
LMI: CV-II-m-B-13278  
Datare: 1817
- **Casa Finta**  
Curtea 12 nr. 1.  
LMI: CV-II-m-B-20307  
Datare: sec. XVIII.  
Dărmată: 1972, reconstruită: 1978
- **Casa de lemn Jancsó Mózes**  
Curtea 51 nr. 2  
LMI: CV-II-m-B-13279  
Datare: 1834
- **Biserica reformată**  
P-ța Gábor Áron  
LMI: CV-II-m-B-13280  
Datare: 1770–1782, transf. după marele incendiu: 1838–1839
- **Casa Turóczi Mózes**  
P-ța Gábor Áron nr. 9  
LMI: CV-II-m-B-13281  
Datare: 1843
- **Casa Roșie (Veres)**  
P-ța Gábor Áron nr. 19  
LMI: CV-II-m-B-13282  
Datare: sec. XVIII
- **Casa Szócs Mátyás, cu poarta de zid**  
str. Gării nr. 16  
LMI: CV-II-m-B-13283  
Datare: 1836
- **Casa Nagy Jáfet**  
str. Gării nr. 21  
LMI: CV-II-m-B-13284  
Datare: 1829



- **Casa Wertán**  
str. Gării nr. 24  
LMI: CV-II-m-B-13285  
Datare: 1902
- **Fostul Azil de Bătrâni**  
Azi: Spitalul Municipal-secția pediatrie  
str. Gării nr. 35  
LMI: CV-II-m-B-13286  
Datare: 1897
- **Fostul sediu al Organizației Melteșugărești a Cizmarilor**  
Azi: locuință cu spațiu comercial  
str. Independenței nr. 4  
LMI: CV-II-m-B-13287  
Datare: 1910
- **Fosta școală militară**  
str. Independenței nr. 6  
LMI: CV-II-m-A-13288  
Datare: 1819–1823
- **Fostul Gimnaziu catolic din Kanta**  
Azi: parțial Cantină de Ajutor Social  
str. Kanta nr. 8  
LMI: CV-II-m-B-13289  
Datare: 1751
- **Mănăstirea Minorităților**  
str. Kanta nr. 10  
LMI: CV-II-a-A-13290  
Datare: sec. XVIII-XX
- **Biserica "Sf. Treime"**  
str. Kanta nr. 10  
LMI: CV-II-m-A-13290.01  
Datare: 1722–1795
- **Clastru**  
str. Kanta nr. 10  
CV-II-m-A-13290.02  
Datare: 1740–1828



- **Capela Sf. Ioan Nepomuk**  
str. Kanta nr. 10  
LMI: CV-II-m-A-13290.03  
Datare: sec. XVIII-XX
- **Poarta barocă**  
str. Kanta nr. 10  
LMI: CV-II-m-A-13290.04  
Datare: 1807
- **Fosta Casă de Economii**  
Azi: sediul Trezoreriei Mun. Tg. Secuiesc  
str. Kossuth Lajos nr. 10  
LMI: CV-II-m-B-13291  
Datare: 1872
- **Fostul Casino – sediul primei tipografii**  
Azi: Spitalul Municipal, secția pediatrie  
str. Școlii nr. 1  
LMI: CV-II-m-B-13294  
Datare: înc. sec. XIX
- **Biserica "Adormirea Maicii Domnului"**  
str. Vásárhelyi Péter nr. 1.  
LMI: CV-II-m-A-13295.01  
Datare: 1754, modificare: 1783
- **Casa parohială ortodoxă**  
str. Vásárhelyi Péter nr. 1  
LMI: CV-II-m-A-13295.03  
Datare: 1838–1845

### **Cadru natural**

În vecinătatea municipiului Târgu Secuiesc se află o singură arie naturală protejată care face parte din rețeaua Natura 2000. Este vorba **Aria naturală protejată ROSCI0374 Râul Negru**, amplasată în afara intravilanului municipiului, dar parțial pe teritoriul administrativ al municipiului.

Aria naturală protejată **ROSCI0374 Râul Negru** se află localizată în depresiunea Brașov, în compartimentul estic al acesteia, **respectiv Depresiunea Târgu Secuiesc**, în cadrul **unităților**



**administrative teritoriale** Sânzieni, Zăbala, Ghelnița, Ojdula, Zagon, Estelnic, Lemnia, **Târgu Secuiesc**, Reci, Cernat, Boroșneu Mare, Catalina, Dalnic, Brateș, Poian, și Mereni din Județul Covasna. Localitățile din proximitatea ariei naturale protejate sunt: Lunga, Boroșneu Mare, Leț, Țufalău, Brateș, Pachia, Telechia, Catalina, Hătuica, Imeni, Mărcușa, Lemnia, Ojdula, Bita, Cașinu Mic, Valea Seacă, Păpăuți și Surcea. Relieful este de tip depresionar, având o altitudine medie de 500 m. Din punct de vedere al localizării geografice, aria naturală protejată ROSCI0374 Râul Negru se află la 45°52'15" latitudine nordică și 26°04'01" longitudine estică. Accesul în aria naturală protejată ROSCI0374 Râul Negru se face pe următoarele drumuri: drumul comunal 9, drumul comunal 9A, drumul comunal 11, drumul comunal 7, drumul județean 114, drumul județean 121, drumul județean 121A, drumul județean 121E, drumul județean 121F, drumul național 11, drumul național 11B, drumul național 13E, drumul național 2D. 2.1.2. Limitele ariei naturale protejate

Limita nordică Limita ariei naturale protejate ROSCI0374 Râul Negru este în nord reprezentată de intravilanul localităților Poian, Lemnia, Brețcu și Mereni. Limita vestică Limita vestică a ariei naturale protejate ROSCI0374 Râul Negru o învecinează cu drumul național 11B respectiv drumul național 11 și limita intravilanului localităților: Mărcușa, Mărtineni, Hătuica, Catalina, Târgu Secuiesc, Lunga, Sânzinei, Valea Seacă și Cașinu Mic. Limita sudică a ariei naturale protejate ROSCI0374 Râul Negru este reprezentată de pârâul Zagon și intravilanul localităților Leț și Telechia. Limita estică La est, aria naturală protejată ROSCI0374 Râul Negru se învecinează cu cursul Râului Negru, drumul communal ce leagă Telechia de Surcea și intravilanul localităților Chiuruș, Pachia, Păpăuți, Surcea, Tamașfalău, Brateș și Peteni.

Speciile de faună pentru care aria naturală a fost declarată sunt două specii de mamifere *Castor fiber* și *Lutra lutra*, o specie de amfibieni *Bombina variegata* și o specie de reptilă *Emys orbicularis*. Alte specii de interes comunitar în aria naturală protejată sunt:

*Triturus cristatus*, *Triturus vulgaris ampelensis*, *Aspius aspius*, *Barbus petenyi* - syn. *Barbus meridionalis* *Rhodeus amarus* - syn. *Rhodeus sericeus amarus*, *Cobitis elongatoides* - syn., *Cobitis taenia*, *Misgurnus fossilis*.

Prezența ariei naturale protejate pe teritoriul administrative al municipiului Târgu Secuiesc este o oportunitate care în prezent nu este utilizată.



## **Protecția mediului**

Datele climatice înregistrate la stația meteorologică Târgu Secuiesc sunt următoarele:

Temperatura medie anuală este de 6,8 °C. Cea mai ridicată temperatură medie lunară multianuală se înregistrează în luna iulie 17,2 °C, în timp ce valoarea cea mai scăzută a temperaturilor medii lunare multianuale se înregistrează în luna ianuarie -6,4 °C. În ceea ce privește cantitățile de precipitații, valoarea anuală a acestora este de 525.8 mm, cu un maxim în luna iunie, respectiv 84 mm, în timp ce cantitățile cele mai reduse cad în lunile ianuarie și februarie 21,3 mm, respectiv 20,2 mm. Umezeala relativă anuală a aerului este de 79%, în timp ce presiunea aerului ajunge la valoarea de 1017,5 hPa.

## **Gestionarea deșeurilor și a energiei**

Serviciile de colectare și transport al deșeurilor în municipiul Târgu Secuiesc sunt prestate de către C. Gosp-Com SRL. Această societate comercială este integral în proprietatea municipalității. Pe lângă serviciile de salubritate societatea are activități în domeniul gestionării spațiilor publice și gestionarea locuințelor aflate în proprietatea municipiului.

Societatea a fost înființată prin reorganizarea fostei Regii Autonome E.G.C.L. în anul 1996 și funcționează în conformitate cu prevederile Legii nr. 31/1991 privind societățile comerciale.

Obiectul principal de activitate îl reprezintă precollectarea, colectarea și transportul deșeurilor municipale, inclusiv ale deșeurilor toxice periculoase din deșeurile menajere, cu excepția celor cu regim special, activitatea de depozitare controlată a deșeurilor menajere.

Societatea deserveste municipiul Tg. Secuiesc cu satele aparținătoare și comunele Cernat și Estelnic, cu o populație totală de peste 23.000 locuitori. Veniturile societății provin, în principal, din facturarea serviciilor de salubritate prestate către populație, agenții economici și instituțiile publice din Municipiu și comunele deservite.

În municipiul Târgu Secuiesc sunt asigurate condițiile necesare colectării selective a deșeurilor.

Pentru colectarea deșeurilor sunt folosite următoarele recipiente:

- container din plastic de 1,1 mc
- container metalic de 4 mc
- europulebe 240 L

Tarifarea serviciilor de colectare și transport deșeuri se realizează după cum urmează:



Colectarea, transportul, depozitarea deșeurilor municipale pentru persoane juridice:

- 70,00 lei/mc cu TVA
- 56,45 lei/mc fara TVA

Colectarea, transportul, depozitarea deșeurilor municipale pentru persoane fizice:

- Cantitate / an: 1,20 mc/persoană
- Cantitate / lună: 0,1 mc/persoană
- Preți / lună cu TVA: 7,00 lei/persoană

Închiriere recipiente:

- Container 4mc: 36,72 lei/buc cu TVA
- Europubelă 240L: 6,00 lei/buc cu TVA
- Eurocontainer 1,1mc: 26,15 lei/buc cu TVA.

Se pune un accent deosebit pe reciclare și reducerea cantităților de deșeuri generate. Municipality organizează diferite activități de conștientizare în legătură cu gestionarea deșeurilor și necesitatea protejării mediului.

Municipiul Târgu Secuiesc, împreună cu celelalte localități din județul Covasna este beneficiarul unui proiect integrat de gestionare a deșeurilor în județul Covasna. În cadrul acestui proiect depozitul vechi de deșeuri din municipiul Târgu Secuiesc a fost închis și ecologizat cu ajutorul fondurilor comunitare – prin POS Mediu 2007-2013.

În cadrul proiectului integrat, deșeurile colectate municipiul Târgu Secuiesc și satele din zonă vor fi transferate către stația de transfer din localitatea Târgu Secuiesc. Capacitatea anuală a stației de transfer de la Târgu Secuiesc este de aproximativ 8000 t/an. Din stația de transfer deșeurile vor ajunge în centrul de gestionare a deșeurilor din comuna Boroșneu Mare pentru depozitare finală.

### **Gestionarea energiei în municipiul Târgu Secuiesc.**

În municipiu în prezent nu funcționează un serviciu public de alimentare centralizată cu energie termică a populației. Începând cu anul 2002 a fost desființată serviciul de alimentare cu energie termică, iar începând cu anul 2010 a fost sistată și furnizarea apei calde menajere în sistem centralizat. Centralele termice au fost scoase din funcțiune. În prezent fostele centrale termice nu sunt utilizate, sunt în stare de degradare avansată. Aceste clădiri trebuie reabilitate și utilizate într-un scop util pentru comunitatea locală.



În prezent asigurarea energiei termice pentru populație este realizată individual în marea majoritate a cazurilor utilizând centrale de apartament pe gaze naturale sau centrale cu combustibil solid. În mai multe situații, în special în cazul populației cu venituri scăzute încălzirea este realizată cu combustibil solid într-un mod neadecvat, care pune în pericol integritatea clădirilor dar și a persoanelor beneficiare.

### **3.9 Economia în municipiul Târgu Secuiesc**

Municipiul Târgu Secuiesc, încă de la prima atestare, a fost considerat ca un centru al artizanatului și al meșteșugurilor. În raport cu celelalte orașe din Transilvania breslele s-au format relativ devreme.

În perioada comunismului industrializarea forțată era prezentă și la Târgu Secuiesc (similar cu toate celelalte orașe din România). Bazându-se pe tradițiile meșteșugărești, în această perioadă au luat ființă primele fabrici.

Aceste unități de producție au fost întreprinderi mijlocii și în oraș nu s-au înființat mari societăți de industrie grea sau chimică. Astfel căderea regimului comunist nu a generat mari consecințe economice structurale în localitate.

#### **Caracteristicile economiei locale. Indicatori economici.**

În perioada care a urmat căderea regimului comunist din anul 1989, precum și în deceniul următor, industria municipiului Târgu Secuiesc a luat un avânt și o dezvoltare semnificativă în mai multe domenii, ceea ce s-a concretizat cu privatizarea societăților de stat. Aceste societăți sau succesorii acestora sunt profitabile și în zilele noastre (în special cele cu profil de industrie ușoară – confecții) spre deosebire de platformele industriale desființate în numeroase localități ale țării. Au fost însă și situații când după privatizare societățile au fost închise (de exemplu fosta fabrică de șuruburi). De asemenea municipiul Târgu Secuiesc s-a remarcat în înființarea noilor societăți comerciale, unități de prelucrare și cu activitate în domeniul comercial.

Impactul și efectele crizei economice din anul 2008 - 2009 s-au prezentat și s-au evidențiat și în viața economică a municipiului Târgu Secuiesc: multe societăți au implementat măsuri de optimizare a nivelului cheltuielilor, dar pe de altă parte nu au avut loc falimente, reorganizări și concedieri colective (care vizează cel puțin 100 de persoane) masive.



Municipiul Târgu Secuiesc este în prezent al doilea oraș din județul Covasna din punct de vedere al importanței economice.

Autoritatea Publică Locală (primăria și consiliul local) în permanență au depus eforturi susținute pentru atragerea și sprijinirea investițiilor. Realizările cele mai semnificative în acest domeniu sunt:

- Realizarea unui Incubator pentru Afaceri, în cadrul Axei prioritare 4.1. al POR 2007-2013
- Amenajarea unui Sit Industrial pe platforma unei foste fabrici de prelucrare și industrializare a lemnului (IFET), în cadrul Axei prioritare 4.2. al POR 2007-2013.
- Amenajarea unui Sit Industrial prin reabilitarea unei stații de epurare poluate și abandonate, în cadrul Axei prioritare 4.2. al POR 2007-2013.

Aceste structuri de sprijinire a afacerilor au fost realizate prin proiecte cofinanțate de Uniunea Europeană dar autoritățile publice locale au depus un effort semnificativ prin asigurarea terenurilor și a cofinanțării locale.

### **Societăți comerciale în municipiul Târgu Secuiesc**

Conform legislației din România, înființarea, dezvoltarea și funcționarea întreprinderilor mici și mijlocii (în continuare IMM) este reglementată de Legea nr. 346/2004 prin reluarea prevederilor normelor și reglementărilor corespunzătoare la nivelul Uniunii Europene. În acest sens, IMM-urile sunt definite ca fiind acele întreprinderi care îndeplinesc cumulative următoarele condiții: au un număr mediu anual de salariați mai mic de 250, respectiv realizează o cifră de afaceri anuală netă de până la 50 milioane de euro, echivalent în lei, sau dețin active totale care nu depășesc echivalentul în lei a 43 milioane euro, conform ultimei situații financiare.

În prezent în municipiul Târgu Secuiesc există 961 de întreprinderi.

Practic este imposibilă și ineficientă definirea PIB-ului la nivel de localitate, valoarea veniturilor produse de sectorul IMM constituie un indicator adecvat în vederea evaluării dezvoltării economice a localității.

În municipiul Târgu Secuiesc multe bănci au filiale și agenții, se poate constata că numărul lor depășește cel indicat de dimensiunile teritoriale, demografice ale municipiului. Următoarele bănci sunt prezente în municipiu:





- Banca Comercială Română – BCR
- Banca Română de Dezvoltare – BRD-GSG
- Bancpost
- Raiffeisen Bank
- Banca Comercială Carpatica
- OTP Bank
- Banca Transilvania
- Alpha Bank
- CEC Bank
- Volksbank

Având în vedere că municipiul Târgu Secuiesc nu este reședință de județ, și este considerat un oraș mic din punct de vedere economic, numărul mare al reprezentanțelor bancare dovedește potențialul economic și viabilitatea municipiului.

### **Structura economiei pe ramuri**

După schimările socio-economice din anul 1989 în municipiul Târgu Secuiesc a avut loc o dezvoltare economică însemnată. În această perioadă imediat următoare anului 1989 a fost create în mare parte structura sectorială a economiei din municipiu.

Deși municipiul este o localitate urbană, aceasta are și o importantă suprafață agricolă. Astfel în structura economiei locale regăsim Industria, Comerțul și serviciile (inclusive turism) și Agricultură.

În domeniul comerțului trebuie luat în considerare faptul că și în municipiul TârguSecuiesc au apărut societățile multinaționale (Kaufland, LIDL, etc),

Pe lângă întreprinderile multinaționale a mai fost înființată o rețea de magazine de produse electrocasnice Această rețea de magazine a avut o perioadă în care a fost cea mai mare rețea de acest tip la nivel national. În prezent această unitate se confruntă cu mari probleme financiare și se orientează mai mult spre comerțul electronic.



## Industria

Situația actuală a fost generată de tradițiile locale de centru meșteșugăresc și manufacturier, dar și din evoluțiile din anii 1990 când pe lângă privatizarea întreprinderilor de stat au apărut noi unități de producție, de exemplu în industria textilă, industria prelucrătoare și meșteșugurile, etc. Atât în privința veniturilor cât și a numărului locurilor de muncă asigurate primul loc este deținut de industria textilă cu o participare de peste 30% la primul indicator și cu peste 40 % la cel de al doilea. Această situație creează / determină o importanță deosebită și pentru conducerea municipiului deoarece dacă vreuna din cele mai mari întreprinderi textile renunță la activitatea din municipiu, acest fapt va provoca probleme economice și sociale foarte grave.

În repartiția pe sectoare a veniturilor realizate de întreprinderile înregistrate în oraș se remarcă industria textilă deja menționată, și cea a construcțiilor. În privința locurilor de muncă în frunte se află industria textilă care asigură aproximativ jumătate din locurile de muncă create de întreprinderile locale, respectiv aproape un sfert din totalul locurilor de muncă.

## Agricultura

### Culturile vegetale în municipiul Târgu Secuiesc (ha)

Suprafata cultivata cu principalele culturi	
	Anul 2003
	UM: Ha
<b>Grau si secara</b>	697
<b>Porumb boabe</b>	30
<b>Sfecla de zahar</b>	57
<b>Cartofi</b>	1403
<b>Legume</b>	90
Sursa datelor: INSTITUTUL NATIONAL DE STATISTICA	



## Efectivele de animale ale municipiului Târgu Secuiesc

Efectivele de animale, pe principalele categorii de animale		
Principalele categorii de animale	Forme de proprietate	Anul 2003
		UM: Numar
Bovine	Total	900
-	Gospodariile populatiei	900
Porcine	Total	2453
-	Gospodariile populatiei	2453
Ovine	Total	2501
-	Gospodariile populatiei	2500
Pasari	Total	15000
-	Gospodariile populatiei	15000

Sursa datelor: INSTITUTUL NATIONAL DE STATISTICA

## Turism și Evenimente locale

Turismul ocupă un loc important în viața municipiului. Localitatea are o vechime însemnată, a fost declarat oraș încă din anul 1427, fiind unul dintre cele mai vechi și atractive orașe din Transilvania.

Cel mai important obiectiv turistic al municipiului este zona istorică centrală. Curțile care definesc centrul istoric al municipiului sunt considerate unice în Europa și crează o atmosferă tradițională specifică întregului municipiu.

Pe lângă centrul istoric în municipiu există o serie de obiective turistice importante: Statuia lui Gábor Áron, Parcul Molnár Józsiás, Balcoane, porți vechi și noi din fier forjat, Piața Márton Áron, Primăria municipiului, Casa de cultură Vigadó, Biblioteca Wesselényi Miklós, Biserica reformată, Biserica romano-catolică Sfânta Treime, Liceul Teoretic Nagy Mózes, Muzeul Breslelor Incze László, Casa de lemn Hahn Jakab, Fosta școală militară, Casa memorială Turóczi Mózes și Bustul lui Turóczi Mózes.

În domeniul turismului autoritățile publice locale au pregătit mai multe investiții importante:

- Reabilitarea și includerea în circuitul turistic care va fi amenajat în clădirea fostei cazarme militare (clădire monument istoric)



- Reabilitarea și includerea în circuitul turistic a Claustrului Ordinului Minorităților prin realizarea unui centru de prezentare a fostelor bresle din municipiu.

În municipiu sunt organizate mai multe evenimente care au și o importanță turistică, dintre care amintim:

- Târgul de Toamnă (este sărbătoarea orașului, este organizat la sfârșitul ultimei săptămâni din august în fiecare an).
- Expoziția de plante ornamentale organizată la sfârșitul celei de-a treia săptămâni din mai în fiecare an.
- Ziua Maghiarilor de Pretutindeni – organizat anual la data de 15 martie este sărbătoarea de comemorare a revoluției din 1848.
- Zilele sportive organizate de KSE – este organizat anual în prima săptămână a lunii mai.

În municipiu funcționează o serie de unități de cazare, dintre care amintim:

<b>Unități de cazare în Târgu Secuiesc</b>	
HOTEL	ATRIUM
PENSIUNE TURISTICĂ	CAPRICIU
CAMERE DE ÎNCHIRIAT	CASA FORTYOGO
HOTEL	CHRISTINE
CAMERE DE ÎNCHIRIAT	CUPIDON
PENSIUNE TURISTICĂ	HANGYA
APARTAMENTE DE ÎNCHIRIAT	HANGYA 2
HOSTEL	SPORT
HOSTEL	SZIKLA
PENSIUNE TURISTICĂ	TAVERNA
PENSIUNE TURISTICĂ	VOROS
VILA	WESTFALIA

Numărul structurilor de primiri turistice în municipiu:

Structuri de primire turistica cu functiuni de cazare turistica pe tipuri de structuri,	
	Anul 2015
	UM: Numar
Total	10
Hoteluri	2
Hosteluri	2
Vile turistice	1
Pensiuni turistice	5
Sursa datelor: INSTITUTUL NATIONAL DE STATISTICA	



Numărul locurilor de cazare existente în municipiul Târgu Secuiesc

Capacitatea de cazare turistica existenta pe tipuri de structuri de primire turistica	
	Anul 2015
	UM: Locuri
Total	295
Hoteluri	91
Hosteluri	69
Vile turistice	10
Pensiuni turistice	125
Sursa datelor: INSTITUTUL NATIONAL DE STATISTICA	

#### 4. Probleme identificate

Analizând situația actuală a municipiului Târgu Secuiesc, pe baza celor descrise mai înainte au fost identificate o serie de probleme care trebuie tratate și găsite soluții / propuneri de rezolvare în conformitate cu secțiunile următoare ale prezentului document strategic:

##### Infrastructură publică

- Transport public inexistent;
- Insuficiența / lipsa unei rețele de piste pentru bicicliști;
- Lipsa unei centuri ocolitoare a municipiului;
- Trafic aglomerat, nefluidizat;
- Inexistența străzilor pietonale;
- Trafic de tranzit și trafic greu ce trece prin municipiu;
- Parcări insuficiente;
- Poluarea aerului și poluare fonică (mai ales în zone cu trafic intens);
- Probleme cu salubritatea publică;
- Infrastructură socială subdimensionată;
- Infrastructura pentru învățământ partial învechită;
- Infrastructură sanitară deficitară, partial degradată;
- Iluminat public ineficient și învechit;



- Spații publice neutilizate degradate;
- Fond locativ învechit și degradat în cazul cartierelor de blocuri.

#### **Administrație publică**

- Lipsa resursei umane motivate;
- Administrație locală supraîncărcată;
- Coordonare și cooperare dificilă între diverse instituții publice;
- Probleme cu integrarea.

#### **Economie:**

- Economie locală bazată pe o singură ramură – industria confecțiilor;
- Nevalorificarea potențialului reprezentat de tradiția meșteșugărească a municipiului;
- Monumente istorice degradate, nevalorificate;
- Insuficienta valorificare a centrului istoric specific al municipiului;
- Lipsa activităților economice cu valoare adăugată ridicată;
- Formarea profesională nu este în concordanță suficientă cu cerințele sectorului economic;
- Distanțe mari față de coridoarele de transport importante.

Pentru a rezolva problemele mai sus identificate, am definit următorul obiectiv general: ***creșterea competitivității economice și îmbunătățirea condițiilor de viață în municipiul Târgu Secuiesc prin dezvoltarea infrastructurii și a mediului de afaceri (economiei locale), pentru asigurarea unei dezvoltări sustenabile.***

Pentru realizarea obiectivului general au fost identificate următoarele obiective specifice:

- Diversificarea economiei locale și consolidarea pe piață a IMM-urilor din municipiu;
- Reducerea consumului de energie în municipiu prin scăderea consumurilor de energie în clădirile rezidențiale, în clădirile publice și în sistemul de iluminat public;
- Reducerea emisiilor de CO2 în municipiu prin implementarea unui Plan de Mobilitate Urbană Durabilă;
- Reutilizarea terenurilor degradate și/sau nefolosite prin realizarea de spații verzi;
- Modernizarea infrastructurii educaționale în municipiu pentru asigurarea forței de muncă necesare unei economii dezvoltate / diversificate în municipiu;



- Protejarea și valorificarea patrimoniului cultural construit în municipiu;
- Asigurarea accesului pentru populația municipiului la servicii de sănătate publică de calitate;
- Asigurarea accesului la servicii sociale de calitate pentru toată populația municipiului (în special pentru categoriile defavorizate);
- Asigurarea participării comunității locale la rezolvarea problemelor sociale din zonele defavorizate din municipiu;
- Îmbunătățirea capacității administrative a autorităților publice locale din municipiu.

Pentru rezolvarea problemelor existente și realizarea obiectivelor specifice, care vor determina inclusiv atingerea obiectivului general, au fost identificate următoarele acțiuni prioritare:

- Organizarea transportului public adecvat specificului local;
- Realizarea de piste pentru bicicliști conform normelor europene;
- Construirea unei centuri ocolitoare a municipiului pentru traficul greu și de tranzit;
- Implementarea de măsuri de fluidizare a traficului (sensuri giratorii, sensuri unice, management de trafic inteligent, etc.);
- Realizarea de străzi pietonale în centru istoric și în zonele de locuit;
- Eliminarea traficului greu și a celui de tranzit din centrul municipiului;
- Construire de parcări;
- Reducerea poluării aerului și a poluării fonice;
- Îmbunătățirea salubrității în zonele afectate;
- Modernizarea și extinderea infrastructurii sociale;
- Modernizarea infrastructurii pentru învățământ (de la învățământul preșcolar până la învățământul liceal);
- Modernizarea și reabilitarea infrastructurii sanitare, dotarea cu aparatură de specialitate modern;
- Eficientizarea alimentării cu energie a instituțiilor publice;
- Modernizarea și eficientizarea iluminatului public, extinderea rețelei în zonele unde nu există în prezent;
- Reamenajarea și reutilizarea spațiilor publice degradate prin realizarea de spații verzi;



- Modernizarea fondului locativ prin termoizolarea blocurilor de locuințe.

#### **Administrație publică**

- Modernizarea și eficientizarea administrației publice;
- Reducerea birocrăției în administrație;
- Implementarea unor soluții de e-administrație;
- Îmbunătățirea colaborării între instituțiile publice;
- Măsuri de integrare socială a populației de etnie romă și a persoanelor din categoriile defavorizate.

#### **Economie:**

- Diversificarea economiei locale;
- Utilizarea potențialului reprezentat de tradiția meșteșugărească a municipiului pentru o dezvoltare economică durabilă;
- Reabilitarea și refuncționalizarea /revitalizarea monumentelor istorice;
- Valorificarea economică a centrului istoric specific al municipiului;
- Atragerea de investiții în sectoare economice cu valoare adăugată ridicată prin construire de parcuri industrial / alte facilități pentru investitori;
- Corelarea formării profesionale din școli cu cerințele sectorului economic;
- Îmbunătățirea legăturilor de transport cu coridoarele importante de transport.

## **5. Analiza SWOT**

Analiza SWOT oferă o radiografie a organizației / a unei entități la un moment dat. Astfel, analiza SWOT constituie o importantă tehnică managerială utilizată pentru înțelegerea poziției strategice a unei entități/organizații pentru ca:

- oferă un tablou cuprinzător ce arată valorile interne și punctele critice interne ale entității/organizației (valori și puncte critice care sunt definite în raport cu obiectivele pe care trebuie să le atingă entitatea /organizația, și anvergura lor);
- ajută managementul să identifice forțele externe care influențează, pozitiv sau negativ, succesul entității /organizației către atingerea obiectivului propus;





- ajută managementul să obțină un răspuns la întrebarea: „Putem să mergem pe această cale pentru atingerea obiectivului entității / organizației ?”;
- ajută să se evidențieze rapid punctele forte și punctele de slăbiciune ale entității/organizației;
- ajută la cunoașterea și înțelegerea contextului larg în care funcționează entitatea/organizația.

Punctele tari și punctele slabe sunt elemente din interiorul entității/organizației asupra cărora există un control direct, în timp ce oportunitățile și amenințările vin din mediul exterior și pot influența pozitiv sau negativ, în funcție de cât de dinamică este entitatea/organizația și de cât de prevăzător/inspirat sunt decidenții atunci când se iau deciziile.

Acest instrument ajută la construirea unei imagini de ansamblu astfel încât să fie valorificate punctele tari și oportunitățile pe de o parte și pe de altă parte să fie reduse sau chiar eliminate punctele slabe și amenințările.

Prin analizarea acestor caracteristici se poate obține o imagine cât mai clară asupra stadiului curent al entității/organizației și pot fi stabilite care sunt etapele de parcurs pentru a asigura performanța entității. În plus, analiza ajută la cunoașterea și înțelegerea contextului larg în care funcționează entitatea/organizația.

Rolul analizei SWOT este acela de a ajuta la:

- Consolidarea punctelor tari;
- Îmbunătățirea acelor aspecte care reprezintă puncte slabe;
- Exploatarea oportunităților din mediu;
- Evitarea amenințărilor care va pot pune în pericol entitatea / organizația.

Este important realizarea analizei SWOT printr-o abordare structurată.

În cazul elaborării strategiei integrate de dezvoltare urbană durabilă a municipiului Târgu Secuiesc am analizat punctele tari din prezent al municipiului, am inventariat punctele slabe și am identificat oportunitățile și amenințările posibile în acest caz.

PUNCTE TARI	PUNCTE SLABE
<b>Infrastructură:</b> -sistem de alimentare cu apă și canalizare reabilitat	-nu există o centură ocolitoare pentru traficul greu și de tranzit -lipsa străzilor pietonale



<ul style="list-style-type: none"> <li>-depozit de deșeuri neconform închis și ecologizat</li> <li>- stație de transfer pentru deșeuri nou construit</li> <li>- infrastructură sportivă dezvoltată</li> <li>- infrastructură culturală reabilitată</li> </ul> <p><b>Administrație</b></p> <ul style="list-style-type: none"> <li>- stabilitate instituțională la nivelul administrației publice locale</li> <li>- colaborare eficientă cu administrația publică județeană (Consiliul Județean)</li> <li>- colaborare eficientă cu mediul de afaceri local</li> </ul> <p><b>Economie</b></p> <ul style="list-style-type: none"> <li>- existența în municipiu a mai multor societăți comerciale cu un număr mare de angajați</li> <li>- tradiția meșteșugărească a municipiului</li> <li>- municipiul joacă un rol de centru zonal al bazinului Tg Secuiesc</li> <li>- existența parcurilor industriale</li> </ul>	<ul style="list-style-type: none"> <li>-inexistența pistelor pentru bicicliști</li> <li>-rețea stradală supraaglomerată, traffic îngreunat, nefluidizat</li> <li>-parcări insuficiente</li> <li>-infrastructură educațională necorăspunzătoare</li> <li>- infrastructura medicală nemodernizată</li> <li>- fond de locuințe nemodernizat și învechit (în special blocurile de locuit)</li> <li>- monumente istorice nereabilite</li> <li>- rețeaua stradală nereabilitată</li> <li>- infrastructură socială subdimensionată</li> </ul> <p><b>Administrație</b></p> <ul style="list-style-type: none"> <li>-lipsa din municipiu a serviciilor publice deconcentrate</li> <li>- surse financiare insuficiente</li> <li>- birocrăția</li> </ul> <p><b>Economie</b></p> <ul style="list-style-type: none"> <li>- economia locală bazată în mare parte pe o singură ramură (confecții)</li> <li>- finanțare dificilă pentru sectorul de IMM</li> <li>- distanțe relativ mari față de rețelele de transport transeuropene</li> <li>- nu există activitate de cercetare și dezvoltare</li> <li>- sector turistic subdezvoltat</li> </ul>
--	---



OPORTUNITĂȚI	AMENINȚĂRI
<p><b>Infrastructură</b></p> <ul style="list-style-type: none"> <li>- existența potențialelor surse de finanțare asigurate din fonduri europene</li> <li>- existența în municipiu a unor spații publice (atât în zona centrală cât și în zona blocurilor de locuit) care pot fi revitalizate în interesul comunității</li> <li>- revitalizarea zonei centrale specifice a municipiului</li> <li>- reabilitarea termică a clădirilor publice și a blocurilor de locuit (contribuție la reducerea emisiilor de CO2)</li> </ul> <p><b>Administrație</b></p> <ul style="list-style-type: none"> <li>- existența surselor de finanțare destinate modernizării administrației publice</li> <li>- posibilitatea de implementare a unui sistem de e-guvernare</li> <li>- implicarea cetățenilor în luarea deciziilor</li> </ul> <p><b>Economie</b></p> <ul style="list-style-type: none"> <li>- potențiale surse de finanțare disponibile pentru sectorul de IMM (UE și Guvernamentale)</li> </ul>	<p><b>Infrastructură</b></p> <ul style="list-style-type: none"> <li>- surse financiare limitate pentru cofinanțarea proiectelor de infrastructură</li> <li>- situația juridică neclară în cazul mai multor monumente istorice</li> <li>- lipsa surselor de finanțare necesare reabilitării și întreținerii monumentelor istorice</li> <li>- degradarea treptată a infrastructurii de transport din municipiu și din regiune</li> <li>- creșterea emisiilor de CO2 datorată traficului și a producerii energiei termice (mai ales în mod necontrolat)</li> <li>- poluarea mediului (atmosferă, poluare fonică, etc.)</li> </ul> <p><b>Administrație</b></p> <ul style="list-style-type: none"> <li>- instabilitate legislativă</li> <li>- lipsa stabilității la locul de muncă a personalului din administrație</li> </ul> <p><b>Economie</b></p> <ul style="list-style-type: none"> <li>- migrația forței de muncă calificată, lipsa forței de muncă calificate</li> <li>- lipsa investițiilor străine majore</li> <li>- lipsa investițiilor în tehnologii noi</li> </ul>



<ul style="list-style-type: none"> <li>- investițiile publice care pot reprezenta o piață pentru firmele locale</li> <li>- proiecte cu finanțare comunitară care au ca scop instruirea forței de muncă</li> <li>- potențialul agricol al zonei</li> </ul>	<ul style="list-style-type: none"> <li>- mediu economic neprietenos (modificări dese ale impozitelor, etc.)</li> </ul>
---	--

## 6. Strategia integrată de dezvoltare sustenabilă a municipiului Târgu Secuiesc

Elaborarea proiectului de dezvoltare sustenabilă a municipiului este un proces care reunește eforturile de dezvoltare sectorială și necesitățile de dezvoltare teritorială în așa fel încât obiectivele și măsurile formulate sunt adaptate la sistemul de obiective formulate în documentele de programare la nivelul UE, la nivel national, regional și local. Scopul strategiei de dezvoltare integrată este identificarea și stabilirea unei linii strategice care permite o dezvoltare sustenabilă pe termen lung, bazată pe resursele locale disponibile, atragerea de resurse exterioare în vederea soluționării problemelor și cerențelor identificate.

Documentul strategic are în vedere în același timp necesitățile de dezvoltare locală și obiectivele de dezvoltare generale pe termen lung formulate la nivelul UE, precum și obiectivele naționale referitoare la perioada de programare 2014–2020 asumate de România în Acordul de Parteneriat. Caracterul integrat și dezvoltarea durabilă, sunt criteriile obligatorii la elaborarea obiectivelor strategice, pot fi definite ca și caracteristici fundamentale ale planului / strategiei de dezvoltare urbană sustenabilă. În argumentarea deciziilor, strategia integrată de dezvoltare are în vedere, simultan, factorii economici, sociali, de mediu și culturali în vederea utilizării optime a teritoriilor și resurselor disponibile, ținând cont în mod permanent de considerentele dezvoltării durabile. Elaborarea strategiei de dezvoltare urbană rezultă nu numai din necesitatea de adaptare la cerințele unui sistem instituțional, dar urmărește concepția europeană privind rolul orașelor și care, în zilele noastre, câștigă tot mai mult teren, potrivit căreia forța motrică a dezvoltării economice sunt orașele. Dezvoltarea economică modernă, dezvoltarea sustenabilă a vieții economice poate fi concepută numai prin organizarea ei în jurul unui oraș a unei aglomerări



suficient de mari. O consecință a acestei concepții economice acceptate, privind rolul orașelor și al aglomerărilor este faptul că documentul strategic al dezvoltării integrate și sustenabile a orașului trebuie interpretat nu numai din punctul de vedere al sistematizării teritoriale și urbanistice, ci este un document cadru cu caracter general, în care orașul este un sistem de funcții economice, sociale, infrastructurale, educaționale, culturale etc.

Documentul strategic elaborat trebuie să fie în concordanță cu documente de programare la nivelul UE, național și regional care servesc drept cadru al Strategiei de Dezvoltare Durabilă al municipiului Târgu Secuiesc. În aceste documente prezentate se regăsesc sistemele de obiective care au fost luate în considerare la elaborarea Strategiei de Dezvoltare Durabilă a municipiului Târgu Secuiesc.

### **6.1. Caracteristicile generale ale perioadei de programare 2014-2020, prezentarea diferitelor documente de programare**

Pe parcursul elaborării strategiei de dezvoltare integrată urbană durabilă pentru perioada de programare 2014-2020 a Uniunii Europene am luat în considerare următoarele documente de programare, strategii, etc. elaborate la nivel regional, național, respectiv pregătite la nivelul Uniunii Europene:

- Europa 2020 – Strategia pentru creștere inteligentă, durabilă și favorabilă
- Acordul de Parteneriat 2014-2020
- Programul Operațional Regional 2014-2020
- Programul Operațional Infrastructura Mare 2014-2020
- Programul Operațional Capital Uman 2014-2020
- Programul Operațional Competitivitate 2014-2020
- Programul Operațional Capacitate Administrativă 2014-2020
- Strategia de Dezvoltare a Regiunii Centru 2014-2020
- Strategia de Specializare Inteligentă a Regiunii Centru 2014-2020

**Europa 2020** este strategia pe zece ani prin care Uniunea Europeană își propune să sprijine creșterea economică și ocuparea forței de muncă, lansată în 2010. Obiectivul ei este mai mult



decât de a depăși criza din care economiile din țările comunitare revin treptat. Strategia își propune să elimine deficiențele modelului de dezvoltare și să creeze condiții favorabile pentru o creștere economică inteligentă, durabilă și favorabilă incluziunii.

Pentru a realiza acest lucru până la sfârșitul anului 2020, UE și-a fixat cinci **obiective esențiale** referitoare la: ocuparea forței de muncă, cercetare și dezvoltare, energie/climă, educație, incluziune socială și reducerea sărăciei.

Cele cinci obiective sunt sprijinite de **șapte inițiative fundamentale**. Acestea oferă un cadru prin care UE și autoritățile naționale își susțin reciproc eforturile în domenii prioritare pentru Strategia Europa 2020: inovarea, economia digitală, ocuparea forței de muncă, tineretul, politica industrială, combaterea sărăciei și eficiența energetică.

Alte mecanisme existente la nivelul UE ca piața unică europeană, bugetul UE și agenda externă a UE contribuie, de asemenea, la realizarea obiectivelor Strategiei Europa 2020.

Strategia Europa 2020 este pusă în aplicare și monitorizată în cadrul **Semestrului european**, ciclul anual de coordonare a politicilor bugetare și economice.

În martie 2014, Comisia a publicat o comunicare în care se face bilanțul Strategiei Europa 2020, la patru ani de la lansarea sa. **În mai 2014**, a fost lansată o **consultare publică** ale cărei rezultate vor fi integrate în evaluarea intermediară a Strategiei Europa 2020. Consultarea a fost deschisă până la data **de 31 octombrie 2014**.

Strategia Europa 2020 își propune să asigure o creștere economică: **inteligentă**, prin investiții mai eficiente în educație, cercetare și inovare; **durabilă**, prin orientarea decisivă către o economie cu emisii scăzute de dioxid de carbon; și **favorabilă incluziunii**, prin punerea accentului pe crearea de locuri de muncă și pe reducerea sărăciei. Strategia se concentrează pe cinci obiective ambițioase privind ocuparea forței de muncă, inovarea, educația, reducerea sărăciei și energia/clima.

Pentru ca Strategia Europa 2020 să dea roade, a fost instituit un sistem de **gubernanță economică** menit să coordoneze acțiunile politice derulate la nivelul UE și la nivel național.

## **Obiectivele Europa 2020**

### **Au fost stabilite 5 obiective europene pentru 2020**



1. **Ocuparea forței de muncă:** o rată de ocupare a forței de muncă de 75 % în rândul populației cu vârste cuprinse între 20 și 64 de ani
2. **Cercetare și dezvoltare:** alocarea a 3% din PIB-ul UE pentru cercetare și dezvoltare
3. **Schimbările climatice și utilizarea durabilă a energiei:** reducerea cu 20% a emisiilor de gaze cu efect de seră (sau chiar cu 30%, în condiții favorabile) față de nivelurile înregistrate în 1990; creșterea ponderii surselor de energie regenerabile până la 20%; creșterea cu 20% a eficienței energetice.
4. **Educație:** Reducerea sub 10% a ratei de părăsire timpurie a școlii; creșterea la peste 40% a ponderii absolvenților de studii superioare în rândul populației în vârstă de 30-34 de ani;
5. **Lupta împotriva sărăciei și a excluziunii sociale:** reducerea cu cel puțin 20 de milioane a numărului persoanelor care suferă sau riscă să sufere de pe urma sărăciei și a excluziunii sociale. UE a identificat noi domenii care ar putea impulsiona creșterea economică și crearea de noi locuri de muncă. Ele se află în centrul a **7 inițiative majore**.

În cadrul fiecărei inițiative, autoritățile europene și cele naționale trebuie să-și coordoneze eforturile pentru a se sprijini reciproc. Majoritatea inițiativelor au fost prezentate de către Comisie în anul 2010.

#### **Creștere inteligentă**

- O agendă digitală pentru Europa
- O Uniune a inovării
- Tineretul în mișcare

#### **Creștere durabilă**

- O Europă eficientă din punctul de vedere al utilizării resurselor
- O politică industrială pentru era globalizării

#### **Creștere favorabilă incluziunii**

- O agendă pentru noi competențe și noi locuri de muncă
- O platformă europeană pentru combaterea sărăciei



România a încheiat cu Uniunea Europeană un Acord de Parteneriat pentru perioada de programare 2014-2020. Acest document determină direcțiile majore de dezvoltare, iar în baza acestora România va avea acces la fonduri europene pentru realizare obiectivelor cuprinse în acest document. Potrivit Acordului de Parteneriat, toate cele 11 obiective tematice stabilite de programul Europa 2020, respectiv fondurile alocate corespunzător vor fi accesibile pentru România. Cele **11 obiective tematice** convenite sunt:

1. Consolidarea cercetării, dezvoltării tehnologice și inovării.
2. Îmbunătățirea accesului la tehnologiile informației și comunicațiilor, precum și îmbunătățirea utilizării și a calității acestora.
3. Sporirea compatibilității întreprinderilor mici și mijlocii, sectorului agricol și a sectorului pescuitului și acvaculturii.
4. Sprijinirea trecerii la o economie cu emisii reduse de carbon în toate sectoarele.
5. Promovarea adaptării la schimbările climatice, precum și a prevenirii și gestionării riscurilor.
6. Conservarea și protejarea mediului și promovarea eficienței resurselor.
7. Promovarea unui transport durabil și eliminarea blocajelor din cadrul infrastructurilor rețelelor majore.
8. Promovarea sustenabilității și a calității locurilor de muncă și sprijinirea mobilității lucrătorilor.
9. Promovarea incluziunii sociale, precum și combaterea sărăciei și a oricărei forme de discriminare.
10. Investiții în educație, instruire și învățământ vocațional pentru competențe și învățare pe tot parcursul vieții.
11. Consolidarea capacității instituționale a autorităților publice și a părților interesate și o administrație publică eficientă.

Pentru ca România să îndeplinească cerințele stabilite în cele 11 obiective tematice, trebuie să răspundă la cele 5 solicitări / provocări de bază ale dezvoltării economice și sociale prevăzută în Acordul de Parteneriat:

- a. Competitivitate și dezvoltare locală;
- b. Populație și probleme sociale;





- c. Infrastructură;
- d. Resurse;
- e. Administrație.

Pentru realizarea obiectivelor convenite în Acordul de Parteneriat, România beneficiază în perioada de programare 2014-2020 de o serie de fonduri, în cadrul programelor operaționale și în cadrul Programului Operațional Regional. Astfel

- Programul Operațional Regional 2014-2020 – asigură fonduri pentru dezvoltarea regională (infrastructură regional, sectorul IMM, etc.);
- Programul Operațional Infrastructura Mare 2014-2020 – sunt asigurate fonduri pentru infrastructura la scară largă (infrastructura de transport, infrastructura de mediu);
- Programul Operațional Capital Uman 2014-2020 (probleme sociale, asigurarea perfecționării profesionale, etc.);
- Programul Operațional Competitivitate 2014-2020 (creșterea competitivității economice, cercetare și dezvoltare);
- Programul Operațional Capacitate Administrativă 2014-2020 (modernizarea administrației).

Aceste obiective majore pot fi îndeplinite prin accesarea fondurilor prevăzute și alocate în cadrul programelor operaționale (sectoriale), al Programului Operațional Regional (POR) și alte fonduri atrase (naționale, locale, fonduri rambursabile, etc.).

Unul dintre cele mai importante surse de finanțare care poate fi utilizată în perioada 2014-2020 este reprezentat de Programul Operațional Regional, care asigură finanțare prin intermediul următoarelor axe prioritare:

- Axa prioritară 1 – Promovarea transferului tehnologic
- Axa prioritară 2 – Îmbunătățirea competitivității întreprinderilor mici și mijlocii
- Axa prioritară 3 – Sprijinirea tranzacției către o economie cu emisii scăzute de carbon
- Axa prioritară 4 – Sprijinirea dezvoltării urbane durabile
- Axa prioritară 5 – Conservarea, protecția și valorificarea durabilă a patrimoniului cultural
- Axa prioritară 6 – Îmbunătățirea infrastructurii rutiere de importanță regională și locală



- Axa prioritară 7 – Diversificarea economiilor locale prin dezvoltarea durabilă a turismului
- Axa prioritară 8 – Dezvoltarea infrastructurii sanitare și sociale
- Axa prioritară 9 – Sprijinirea regenerării economice și sociale a comunităților defavorizate din mediul urban
- Axa prioritară 10 – Îmbunătățirea infrastructurii educaționale
- Axa prioritară 11 – Extinderea geografică a sistemului de înregistrare a proprietăților în cadastru și cartea funciară
- Axa prioritară 12 – Asistență tehnică

Având în vedere tipurile de activități finanțate și specificul local al municipiului Târgu Secuiesc, municipiul poate să obțină finanțare prin următoarele axe prioritare:

- Axa prioritară 3 – Sprijinirea tranziției către o economie cu emisii scăzute de carbon
- Axa prioritară 5 – Conservarea, protecția și valorificarea durabilă a patrimoniului cultural
- Axa prioritară 6 – Îmbunătățirea infrastructurii rutiere de importanță regională și locală – eventual numai în colaborare cu Consiliul Județean Covasna
- Axa prioritară 8 – Dezvoltarea infrastructurii sanitare și sociale
- Axa prioritară 9 – Sprijinirea regenerării economice și sociale a comunităților defavorizate din mediul urban – proiect tip CLLD (pentru comunități locale cu o populație de peste 20.000 locuitori)
- Axa prioritară 10 – Îmbunătățirea infrastructurii educaționale

Cele mai importante documente de planificare strategică elaborate la nivel regional, în Regiunea Centru (regiunea în care este amplasată municipiul Târgu Secuiesc) sunt **Strategia de Dezvoltare a Regiunii Centru pentru perioada 2014-2020** și **Strategia de Specializare Inteligentă a Regiunii Centru 2014-2020**.



În cadrul Strategiei de Dezvoltare a Regiunii Centru pentru perioada 2014-2020 au fost definite următoarele direcții de dezvoltare:

- **Dezvoltare urbană, dezvoltarea infrastructurii tehnice și sociale regionale.**

Creșterea coeziunii teritoriale a Regiunii Centru prin sprijinirea dezvoltării urbane prin dezvoltarea infrastructurii tehnice (transport, comunicații, utilități, energie) și a infrastructurii sociale (educație, cercetare, sănătate, socială) la nivelul Regiunii Centru.

- **Creșterea competitivității economice, stimularea inovării.**

Creșterea competitivității economice a Regiunii Centru prin valorificarea mai bună a potențialului regional, prin stimularea inovării și a economiei orientate spre cunoaștere, prin dezvoltarea unor instrumente specifice (infrastructura de afaceri, de transfer tehnologic, clustere, rețele de afaceri etc.) și prin crearea unui mediu atractiv pentru investiții.

- **Protecția mediului înconjurător, creșterea eficienței energetice, stimularea utilizării surselor alternative de energie.**

Protecția mediului înconjurător, conservarea biodiversității, diminuarea efectelor schimbărilor climatice și prevenirea riscurilor naturale, extinderea utilizării resurselor alternative de energie, îmbunătățirea eficienței energetice în sectorul economic și în cel casnic.

- **Dezvoltarea zonelor rurale, sprijinirea agriculturii și silviculturii.**

Valorificarea superioară, durabilă, a potențialului agricol și silvic al regiunii, creșterea atractivității economice și sociale a localităților rurale din Regiunea Centru, reducerea decalajelor economice și sociale față de localitățile din mediul urban.

- **Dezvoltarea turismului.**

Dezvoltarea turismului la nivel regional prin punerea în valoare a patrimoniului turistic natural și antropic, prin extinderea și modernizarea infrastructurii turistice, prin îmbunătățirea și diversificarea serviciilor oferite precum și prin dezvoltarea infrastructurii cultural-recreative și sprijinirea industriilor creative din Regiunea Centru.

- **Dezvoltarea resurselor umane, creșterea incluziunii sociale.**

Creșterea coeziunii sociale la nivelul Regiunii Centru prin dezvoltarea resurselor umane prin facilitarea reintegrării sociale a persoanelor dezavantajate social și prin contracararea efectelor declinului demografic.



**Strategia de Specializare Inteligentă a Regiunii Centru 2014-2020** stabilește 5 direcții strategice de dezvoltare, care cuprind mai multe priorități și indicatori.

- **Construirea unei culturi economice a inovării.**
  - Sprijinirea activităților de inovare și modernizare ale întreprinderilor;
  - Sprijinirea întreprinderilor inovative în vederea utilizării instrumentelor de finanțare europeană;
  - Sprijinirea entităților economice bazate pe cercetare;
  - Susținerea activităților clusterelor inovative și a altor structuri de cooperare economic;
  - Susținerea orașelor „inteligente” (transport urban, energie etc.).
- **Cercetarea în sprijinul afacerilor regionale.**
  - Crearea și modernizarea infrastructurii de cercetare din cadrul entităților publice și private;
  - Valorificarea potențialului de cercetare prin sprijinirea activității cercetătorilor;
  - Crearea de parteneriate viabile între cercetare, mediul de afaceri și autorități publice;
  - Dezvoltarea rețelelor de transfer tehnologic.
- **Domenii de excelență pentru o dezvoltare inteligentă**
  - Crearea și dezvoltarea polilor de excelență și a rețelelor de centre de excelență în sectoarele economice prioritare;
  - Sprijinirea companiilor inovative care activează în domeniile de excelență;
  - Susținerea Cercetării - Dezvoltării și al Inovării în domeniile de excelență;
  - Dezvoltarea brandurilor regionale.
- **Competențe profesionale pentru o economie bazată pe cunoaștere**
  - Modernizarea Infrastructurii de educație și formare profesională în domeniile de excelență;
  - Îmbunătățirea pregătirii profesionale în domeniile de excelență;
  - Creșterea competențelor antreprenoriale în domeniile regionale de excelență;
  - Îmbunătățirea abilităților de utilizare a tehnologiilor IT în domeniile de excelență.
- **Cooperare interregională la nivel european**
  - Sprijinirea participării întreprinderilor inovative la diverse rețele internaționale de cooperare economică;



- Extinderea participării active a instituțiilor de cercetare din Regiunea Centru în rețelele internaționale de cercetare.

## **6.2. Stabilirea obiectivului general.**

Municipiul Târgu Secuiesc până la finalul perioadei de programare 2014-2020 trebuie să îndeplinească un rol de centru microregional economic, cultural și social al bazinului în care este situat. Acest rol presupune dezvoltarea infrastructurii locale și microregionale, a activității socio-economice. Cert este că municipiul are toate capacitățile și calitățile să devină centrul microregiunii din punctul de vedere al dezvoltării până în anul 2020.

Municipiul Târgu Secuiesc în anul 2020 va fi un centru microregional cu o activitate economică dezvoltată și diversificată, cu infrastructură de trafic transport modernizată, cu sector energetic prietenos cu mediul înconjurător, cu servicii sociale și publice de calitate, cu mediu urban orientat către locuitori. În perioada evaluată municipiul Târgu Secuiesc va deveni o localitate atractivă și competitivă.

## **6.3. Obiective pe termen lung**

Pentru realizarea obiectivului general au fost identificate următoarele obiective specifice:

- Protejarea, restaurarea și revitalizarea patrimoniului construit, valorificarea acestuia în scopuri economice, culturale și turistice.
- Eficientizarea producerii și utilizării energiei prin încurajarea producerii de energie din surse regenerabile, reducerea consumurilor de energie inclusiv prin termoizolări.
- Dezvoltarea sustenabilă a infrastructurii de transport la nivelul municipiului. Utilizarea unor modalități de transport prietenoase cu mediul (transport în comun, biciclete, mers pe jos, etc.).
- Modernizarea și dezvoltarea infrastructurii educaționale. Adaptarea formării profesionale cu cerințele de pe piața muncii. Introducerea învățării pe tot parcursul vieții.



- Modernizarea și extinderea infrastructurii culturale și sportive. Sprijinirea activităților culturale și sportive bazate pe tradițiile și resursele locale.
- Modernizarea infrastructurii sanitare și a serviciilor sanitare. Dotarea cu aparatură modernă a serviciilor sanitare din municipiu.
- Extinderea, modernizarea și eficientizarea serviciilor sociale. Realizarea unei infrastructuri sociale adecvate cerințelor actuale.
- Sprijinirea grupurilor sociale defavorizate, promovarea incluziunii sociale a grupurilor de persoane defavorizate.
- Eficientizarea și modernizarea administrației publice, creșterea participării populației la luarea deciziilor.
- Modernizarea sectorului economic, incurajarea inițiativelor antreprenoriale,

Populația municipiului consideră că unul dintre problemele cele mai importante care trebuie rezolvată este legat de modernizarea și extinderea **infrastructurii de bază**. În acest sens, în domeniul infrastructurii de bază au fost stabilite următoarele priorități:

- Asigurarea serviciilor de utilități publice complete (apă potabilă, canalizare, salubritate). Funcționarea serviciilor de utilități publice independent de factorii externi la parametrii de calitate prevăzuți în legislația specifică.
- Asigurarea furnizării energiei necesare populației municipiului din surse diversificate, utilizarea surselor de energie regenerabile. Asigurarea alimntării cu energie a consumatorilor din sectorul economic din surse regenerabile și în mod sigur.
- Reabilitarea și modernizarea infrastructurii de transport. Utilizarea formelor de transport prietenoase cu mediul (transport în comun, biciclete, etc.)
- Utilizarea mai propunțată a transportului pe calea ferată. Creșterea importanței acestui tip de transport în municipiu.
- - Asigurarea accesului populației la infrastructura socială de care are nevoie



### **În domeniul cultural și sportiv**

La evaluarea necesarului în domeniul infrastructurii culturale și sportive trebuie luat în considerare faptul că din acest punct de vedere municipiul îndeplinește un rol pronunțat de centru microregional. Capacitatea infrastructurii trebuie să corespundă astfel cerințelor microregionale. Populația municipiului dar și populația din localitățile adiacente trebuie să aibă acces la programele culturale și sportive oferite în municipiu (de centrul microregiunii)

### **Sănătate, asistență socială, integrarea persoanelor din grupurile defavorizate (în special populația de etnie rromă)**

**Infrastructura sanitară** din municipiu se bazează în prezent pe Spitalul municipal de urgență care pe lângă secțiile spitalicești cu paturi are și o activitate realizată în sistem ambulator prin Ambulatoriul Integrat care funcționează în cadrul spitalului. Astfel, în domeniul modernizării și eficientizării sistemului sanitar din municipiu vor fi luate în considerare două direcții de acțiune:

- Modernizarea, extinderea și dotarea cu aparatură de specialitate de înaltă calitate a ambulatoriilor din cadrul spitalului,
- Reabilitarea termică a clădirilor vechi ale spitalului care nu corespund normelor actuale din domeniul izolării termice a clădirilor publice.
- Utilizarea formelor de energie regenerabilă pentru clădirile publice din municipiu: spitalul municipal, clădirea primăriei, sala de sport.

Simultan cu ridicarea nivelului infrastructural al asistenței medicale trebuie să se ridice obligatoriu și nivelul calității serviciilor. În acest sens pot fi realizate măsuri de atragere a specialiștilor (de ex asigurare de locuințe de serviciu) și prin asigurarea formării continue pentru specialiști.

În domeniul **asistenței sociale** este necesară extinderea infrastructurii specifice, astfel ca toată populația care are nevoie de asistență socială să poată beneficia de aceste servicii. În acest sens pe lângă serviciile sociale asigurate este necesară construirea unui centru de zi pentru persoanele cu dizabilități, unei cantine sociale și a unui centru adăpostirea temporară a tinerilor care părăsesc sistemul de ocrotire a copiilor și au un loc de muncă. În scopul realizării investițiilor în domeniul social pot fi nutilizate terenurile și clădirile abandonate al fostelor centrale termice.



O problemă social specială este reprezentată de **integrarea rromilor**. Astfel includerea populației de etnie rromă în învățământ și integrarea lor pe scară largă înseamnă nu numai rezolvarea unei probleme sociale dar și realizarea unei infrastructuri care să asigure suportul necesar pentru această activitate. Integrarea socială a acestei categorii de populație nu poate fi asigurată fără asigurarea infrastructurii de bază în zonele unde lucrează, fără asigurarea serviciilor de sănătate și de învățământ, dar și a unor locuri de muncă create și menținute special.

### **Economie**

În domeniul economic pe termen mediu au fost identificate următoarele obiective specifice:

- Asigurarea forței de muncă calificate, care corespunde cerințelor de pe piața locală a muncii.
- Consolidarea sectorului IMM prin asigurarea unor facilități (parc industrial, etc.) dar și a infrastructurii necesare desfășurării activității (energie, utilități, infrastructură rutieră modernă)
- Întărirea spiritului civic local al întreprinderilor, de angajament public al acestora (împreună cu autoritățile publice locale să participe la organizarea și sprijinirea unor evenimente culturale, sportive, civile locale din municipiu)
- Conform prevederilor din programul Horizont 2020 activitatea de cercetare –dezvoltare și inovare trebuie să fie prezent mult mai semnificativ în viața economică a municipiului

#### **6.4. Strategia de dezvoltare a municipiului Târgu Secuiesc (2014-2020)**

Strategia integrată de dezvoltare urbană stabilește direcțiile de dezvoltare ale diferitelor domenii, intervențiile în zonele cheie, respectiv crește responsabilitatea reprezentanților comunității, contribuie la stabilirea unor relații de parteneriat, respectiv antrenează grupurile țintă în procesele de proiectare și implementare.

**Un capitol deosebit de important al strategiei de dezvoltare durabilă este cea care formulează obiectivele strategice.**

Pornind de la elementele descrise în analiza SWOT și cele mai importante probleme identificate s-a stabilit că municipiul Târgu Secuiesc are nevoie de un document strategic care pune pe prim plan dezvoltarea sustenabilă. Acest document transformă posibilitățile de dezvoltare identificate





în analiza SWOT în obiective de dezvoltare în așa fel încât să valorifice pe punctele tari în vederea eliminării punctelor slabe și diminuarea eventualelor riscuri.

Problemele cele mai importante identificate în analiza situației curente sunt:

- Traficul – traficul este supraaglomerat, congestionarea traficului este un fenomen negativ, care se manifestă zilnic, mai ales în ore de vârf. De asemenea, dificultățile de parcare îngreunează traficul mai ales în zona centrală. Nu sunt asigurate condițiile minime pentru circulația cu biciclete și nu sunt asigurate condițiile necesare traficului pietonal fluidizat.
- Infrastructura utilităților publice – modernizarea rețelei de alimentare cu apă potabilă și a rețelei de canalizare a fost realizată prin utilizarea fondurilor de coeziune. Este necesar extinderea și eficientizarea din punct de vedere energetic a sistemului de iluminat public. De asemenea va fi reabilitată sistemul de alimentare cu apă și canalizare în curțile din centrul istoric și realizarea sistemului de canalizare a satului Lunga.
- Patrimoniul construit – nu este rezolvată renovarea clădirilor istorice și a monumentelor istorice. Nu sunt amenajate străzi pietonale și spații publice moderne.
- Economie – este necesar îmbunătățirea infrastructurii publice (mai ales cel de transport) crearea unui mediu instituțional și administrativ favorabil dezvoltării, modernizarea și dezvoltarea activității turistice;
- Educație – cele mai multe instituții de învățământ nu sunt reabilitate și modernizate;
- Sănătate – îmbunătățirea condițiilor serviciilor medicale de urgență, modernizarea și dezvoltarea tratamentului în sistem ambulatoriu, reabilitarea termică a clădirilor;
- Cultură – este asigurată infrastructura necesară prin reabilitarea clădirii VIGADO

Pornind de la constatările și problemele identificate s-a trecut la elaborarea și identificarea obiectivelor care sunt bazate pe transformarea factorilor negativi în elemente pozitive, pe transformarea stărilor negative nedorite în elemente țintă care pot fi realizate prin măsurile cuprinse în prezentul document strategic și implicit prin proiecte de dezvoltare concrete.

Pentru integrarea obiectivelor de dezvoltare la nivel de municipiu într-un model de dezvoltare coerent am luat în considerare obiectivele strategice formulate în documentele de programare de nivel european, național, regional. Am identificat un obiectiv general, principalele linii directoare ale dezvoltării municipiului, prioritățile de dezvoltare, am stabilit măsurile necesare,



proiectele de dezvoltare urbană corespunzătoare, pe baza problemelor identificate și a obiectivelor urmărite.

Pe parcursul elaborării strategiei de dezvoltare urbană durabilă s-a concretizat următorul obiectiv general:

***Creșterea competitivității economice și îmbunătățirea condițiilor de viață în municipiul Târgu Secuiesc prin dezvoltarea infrastructurii și a mediului de afaceri (economiei locale), pentru asigurarea unei dezvoltări sustenabile.***

Obiectivul general poate fi realizat prin următoarele măsuri:

- Îmbunătățirea mediului de afaceri (mediul investițional) prin simplificarea administrației, formarea profesională la nivel local al a forței de muncă, eficientizarea și raționalizarea administrației publice, dezvoltarea resurselor umane.
- Consolidarea industriei ușoare tradiționale și sectorul meșteșugăresc care are o tradiție foarte importantă în municipiu;
- Remodelarea traficului în centrul istoric cu un pronunțat specific local al municipiului, unde va fi pus un accent mai pronunțat pe traficul pietonal și de biciclete; Revitalizarea zonei centrale prin realizarea de noi piețe, spații publice care vor fi populate datorită teraselor care contribuie la consolidarea caracterului urban al municipiului.
- Păstrarea și reabilitarea patrimoniului construit și natural în scopul valorificării potențialului local și microregional.
- Accentuarea rolului municipiului ca centru cultural microregional; consolidarea cooperării între instituțiile culturale ale municipiului și cele județene.
- Promovarea protejării și ocrotirii mediului înconjurător, precum și promovarea soluțiilor favorabile pentru economisirea energiei și utilizarea cât mai accentuate a formelor de energie regenerabilă.
- Descongestionarea traficului pe baza unui Plan de Mobilitate Urbană Durabilă, Simplificarea și fluidizarea traficul municipiului, accesibilizarea unor zone ale municipiului care în prezent sunt greu accesibile.
- Modernizarea sistemului educațional și a formării profesionale în concordanță cu cerințele pieței muncii locale,



- Creșterea atractivității turistice a municipiului și a numărului de turiști care vizitează municipiul.
- Reabilitarea și modernizarea zonelor degradate și defavorizate din punct de vedere social (str. Kanta, etc.), în mod durabil datorită măsurilor de integrare în societate a persoanelor defavorizate.

## **7. Obiective tematice și direcții de dezvoltare 2014-2020**

Obiectivele tematice și direcțiile de dezvoltare principale au fost definite în baza aspectelor / domeniilor folosite cu prilejul analizei situației actuale: infrastructură, economie, societate și administrație:

### **7.1. Modernizarea și dezvoltarea infrastructurii**

**Obiectiv strategic: Un mediu urban viabil, modernizarea și dezvoltarea infrastructurii rutiere și de utilități publice, reducerea poluării și a emisiilor de CO2**

Obiective specifice/tematice:

1.1 Transformarea centrului istoric al municipiului într-o zonă urbană viabilă, unde se pune accent pe traficul pietonal și cu biciclete și reducerea poluării aerului cu CO2.

1.2 Fluidizarea traficului auto în municipiu și reducerea aglomerării prin reducerea traficului greu și de tranzit.

1.3 Valorificarea și viabilizarea centrului istoric specific (curți specifice) datorită valorii sale istorice în cadrul municipiului.

1.4 Asigurarea protecției mediului urban, minimizarea poluării solului și a aerului.

1.5 Revitalizarea, reabilitarea și reamenajarea spațiilor publice, crearea unor noi funcții și revitalizarea spațiilor și piețelor publice neutilizate.

1.6 Reducerea consumului de energie prin termoizolarea clădirilor publice, a blocurilor de locuințe, eficientizarea iluminatului public și a sistemelor de încălzire.



## 7.2. Dezvoltarea economică

**Obiectiv strategic: Un mediu favorabil antreprenorilor și investițiilor. Dezvoltarea continuă a industriei, comerțului, serviciilor turistice.**

Obiective specifice/tematice:

- 2.1. Corelarea sistemului educațional și de formare profesională cu nevoile pieței muncii locale.
- 2.2. Încurajarea investițiilor în IMM locale. Atragere de investiții externe. Utilizarea eficientă a parcului industrial.
- 2.3. Folosirea eficientă a potențialului agricol.
- 2.4. Realizare de investiții care favorizează reducerea consumului de energie, utilizarea mai eficientă a energiei, realizarea de investiții în domeniul producerii energiei din surse regenerabile.
- 2.5. Realizare de investiții în sectoare cu valoare adăugată mare (IT,), sprijinirea investițiilor în sectorul de cercetare și dezvoltare, utilizarea fondurilor nerambursabile disponibile (UE și altele) pentru sectorul economic.

## 7.3. Dezvoltare socială

**Obiectiv strategic: Asigurarea de servicii sociale și de sănătate de calitate ridicată, educație care satisface nevoile pieței muncii, servicii culturale de înaltă calitate**

Obiective specifice/tematice:

- 3.1. Modernizarea și eficientizarea rețelei de școli din municipiu. Reabilitarea instituțiilor de învățământ (de la nivel preșcolar până la nivel liceal). Reducerea consumului de energie a clădirilor prin reabilitarea energetică (termică) a acestora. Reabilitarea adecvată a clădirilor de patrimoniu (monumente istorice) în care funcționează unități de învățământ.
- 3.2. Modernizarea, consolidarea și dezvoltarea sistemului de asistență socială. Realizarea de centre de zi și alte centre sociale pentru persoanele care au nevoie de astfel de servicii.
- 3.3. Implicarea locuitorilor din zona municipiului în viața socio-culturală a municipiului. Modernizarea infrastructurii culturale prin reabilitarea energetică a clădirilor. Reabilitarea clădirilor monument istoric în care funcționează instituții culturale.



3.4. Modernizarea și dezvoltarea infrastructurii sportive atât pentru sportul de performanță cât și pentru cei amatori.

3.5. Întărirea rolului de centru microregional în domeniul sanitar prin reabilitarea și modernizarea ambulatoriilor de specialitate și dotarea acestora cu aparatură modernă. Reducerea consumului de energie în clădirile sistemului sanitar prin reabilitarea specifică a acestora.

3.6. Integrarea socială a persoanelor defavorizate.

#### **7.4. Modernizarea administrației publice**

**Obiectiv strategic: Administrație publică eficientă. Introducerea în administrația publică a serviciilor on-line.**

Obiective specifice/tematice:

4.1. Asigurarea de către administrația publică locală cadrului necesar comunicării eficiente dintre actori economici, sociali și culturali ai municipiului.

4.2. Administrație publică orientată spre nevoile populației, reducerea birocrăției, implementarea sistemului de e-administrație și ghișeu unic

4.3. Implicarea largă a cetățenilor în luarea deciziilor care privesc comunitatea. Realizarea investițiilor de mediu numai după o consultare reală prealabilă.

4.4. Realizare de investiții și acțiuni de conștientizare în domeniul reducerii consumului de energie, reducerea emisiilor de CO<sub>2</sub> și utilizarea pe scară largă a surselor de energie regenerabile (implicare în termoizolarea clădirilor publice, termoizolarea blocurilor de locuințe, utilizarea surselor de energie regenerabile pentru încălzirea clădirilor publice).



## 8. Obiective Specifice. Măsuri și Proiecte.

Această secțiune parcurge, pe fiecare categorie specifică, problemele identificate, obiectivele specifice urmărite și măsurile și proiectele propuse pentru atingerea obiectivelor.

### 8.1. Infrastructură

La sfârșitul perioadei de programare 2014 - 2020 municipiul Târgu Secuiesc va fi o localitate urbană viabilă, cu infrastructură publică sustenabilă și infrastructură de transport care permite o circulație fluidizată.

#### Mediu urban neatractiv

- Sistem de utilități publice nemodernizate în periferiile orașului;
- Trafic congestionat, intens;
- Lipsa locurilor de parcare;
- Lipsa pistelor pentru bicicliști;
- Trafic de tranzit și trafic greu prin municipiu;
- Inexistența transportului public;
- Nu există străzi destinate pietonilor;
- Nu există în municipiu sistem de încălzire centralizată. Lipsa utilizării surselor de energie regenerabile;
- Infrastructură de transport degradată.

#### Mediu urban viabil și atractiv

- Transformarea centrului istoric specific într-un spațiu urban viabil, cu trafic pietonal și cu biciclete favorizat în detrimentul traficului auto;
- Fluidizarea circulației auto;
- Valorificarea adecvată a centrului istoric specific (curți);
- Implementarea de măsuri de protejare a mediului. Reducerea emisiilor de CO<sub>2</sub>;



- Revitalizarea și refuncționalizarea spațiilor publice neutilizate sau degradate. Realizarea de spații publice și de spații verzi puse în folosința comunității.

#### **Măsuri și proiecte necesare în domeniul modernizării infrastructurii publice.**

- Reabilitarea integrată a centrului istoric specific, reorganizarea și restructurarea traficului în zonă prin asigurarea unei importanțe sporite traficului pietonal și traficului pe biciclete.
- Reabilitarea clădirilor monumente istorice din zona centrală a municipiului.
- Reabilitarea energetică / termică a clădirilor publice.
- Reabilitarea energetică / termică a blocurilor de locuințe.
- Eficientizarea și extinderea sistemului de iluminat public.
- Utilizarea unor sisteme care utilizează surse de energie regenerabilă pentru clădirile instituțiilor publice.
- Elaborarea planului de mobilitate urbană durabilă a municipiului.
- Construcția de sensuri giratorii în intersecțiile aglomerate.
- Construirea unei centuri ocolitoare a municipiului pentru traficul greu și de transit.
- Realizarea unei rețele de piste pentru bicicliști, inclusiv realizarea de astfel de piste până la localitățile învecinate.
- Realizarea unui sistem de închiriere de biciclete.
- Modernizarea rețelei de drumuri urbane pentru asigurarea unui trafic mai eficient, cu emisii de CO2 scăzute.
- Realizarea unui sistem inteligent de gestionare a traficului în municipiu.
- Amenajarea spațiilor neutilizate, degradate din municipiu în spații verzi, spații publice de agrement.
- Construirea infrastructurii de bază în zonele aflate la periferia municipiului.
- Modernizarea sistemului de canalizare pluvială în municipiu.
- Reconstrucția fostelor centrale termice în centre sociale sau centre cu altă destinație, date în folosința comunității locale.

În domeniul infrastructurii de bază au fost definite determinat obiective tematice specifice vizând îmbunătățirea infrastructurii municipiului, fluidizarea traficului, ocrotirea și păstrarea



patrimoniului construit și a mediului înconjurător, care asigură, caracterul viabil și atractiv al municipiului pe termen mediu.

#### **Infrastructura de transport. Spații publice.**

Obiectivele vizează reducerea și / sau eliminarea problemelor identificate iar măsurile și proiectele definite și identificate sunt concepute pentru implementarea acestor obiective.

Centrul istoric al municipiului se va transforma într-un spațiu public comunitar revitalizat, care pune un accent mai important pe traficul pietonal și cu biciclete în detrimentul traficului auto. Pentru realizarea acestui obiectiv este necesar realizarea unui proiect integrat, dar care se bazează și pe un plan de mobilitate urbană durabilă. În cursul activității de proiectare trebuie să fie luate în considerare mai multe aspect impotante:

- Se vor realiza alei și piste pentru biciclete și vor fi create spatii special amenajate pentru circulație pietonală și de agrement.
- Patrimoniul cultural și cel construit vor fi ocrotite, iar ansamblurile urbane tradiționale se vor păstra în starea originală, se vor accentua și se vor reabilita.
- Este indispensabilă promovarea semnificației patrimoniului construit în rândul locuitorilor municipiului, respectiv a valorificării turistice a acestuia.
- Vor fi amenajate mai multe locuri de parcare la periferia zonei centrului istoric – ceea ce va contribui la promovarea și încurajarea traficului pietonal în centru.

Proiectele de îmbunătățire a infrastructurii rutiere în primul rând au ca scop fluidizarea traficului și reducerea poluării aerului (reducererea emisiilor de CO<sub>2</sub>, praf, etc.) și reducerea poluării fonice. Acest scop poate fi atins prin construirea unei centuri ocolitoare, amenajare de intersecții cu sens giratoriu (unde și spațiul disponibil permite acest lucru), construirea unei rețele integrate de piste pentru bicicliști pe întregul teritoriu al municipiului, implementarea unui sistem municipal de închiriere de biciclete, realizarea de piste pentru bicigliști către localitățile limitrofe. Pe baza măsurilor de îmbunătățire a traficului va sta un Plan de mobilitate urbană durabilă (PMUD).

#### **Patrimoniul construit.**

Centrul istoric al municipiului Târgu Secuiesc are un caracter unicat (curțile specifice) care ar putea fi valorificat prin revitalizarea zonei și dezvoltarea turismului. Acest spațiu ar putea fi





simbolul orașului, și principalul „motor” al turismului. Astfel, este necesar ca în cadrul unui proiect integrat să fie reabilitate inclusive curțile (străduțele), nu numai piața centrală.

Infrastructura de mediu (sistemul de canalizare și sistemul de gestionare a deșeurilor) au fost modernizate recent. Majoritatea străzilor din municipiu dispun de rețele noi de alimentare cu apă și canalizare. Aceste investiții au fost realizate în cadrul unor proiecte județene integrate finanțate din fondurile UE aferente perioadei de programare 2007-2013. Asigurarea protecției mediului urban, minimizarea poluării apelor, subsolului și a aerului, dezvoltarea și modernizarea infrastructurii urbane și a sistemelor de utilități publice, schimbarea elementelor, pieselor uzate – constituie o sarcină și responsabilitate continuă a administrației publice locale.

Anumite zone periferice ale municipiului nu sunt dotate cu infrastructura minimă, necesară.

Planificarea și construirea noilor rețele trebuie efectuată în cadrul unor noi proiecte integrate. Totodată este necesară construirea infrastructurii de bază (rețea de alimentare cu apă și canalizare), respectiv trebuie efectuată așternerea unui covor asfaltic și amenajarea trotuarelor în cartierele / zonele recent construite la periferia municipiului în ultimii zece ani.

Un aspect important ar fi reamenajarea și revitalizarea spațiilor publice abandonate și neutilizate. Caracterul viabil și atractiv al unor spații, piețe publice nu înseamnă transformarea acestor spații verzi cu acces restricționat. Aceste spații vor deveni spații de agreement, accesibile, agreabile, ideale activităților comerciale și vieții sociale.

Dobândirea unui aspect unitar, ordonat și accesibil activităților economice a spațiilor publice va afecta și influența pozitiv viața cotidiană a municipiului în interesul comunității locale a familiilor, copiilor și vizitatorilor.

Asigurarea și menținerea curățeniei spațiilor publice are un rol fundamental în procesul valorificării acestora, poate contribui la petrecerea timpului liber în mod agreabil (salubritatea adecvată, echiparea cu coșuri de gunoi, etc.).

În zona centrală este deosebit de importantă ocrotirea eficientă a patrimoniului construit și cultural specific local local.

Având în vedere că nici populația locală și nici turiștii nu cunosc exact care sunt monumentele istorice de o valoare istorică și arhitecturală deosebită, are o importanță deosebită identificarea monumentelor istorice, respectiv dotarea acestor clădiri cu plăci informative.



### **Energie. Utilizarea formelor de energie regenerabilă. Reducerea emisiilor de CO2.**

Conform legislației în vigoare Autoritatea publică locală are atribuții în domeniul asigurării energiei termice pentru populația municipiului.

În prezent în municipiu nu există sistem de alimentare cu energie termică centralizat. Conform strategiei energetice a municipiului Târgu Secuiesc, în acest domeniu au fost stabilite următoarele direcții de activitate:

- îmbunătățirea eficienței energetice;
- promovarea producerii energiei pe bază de resurse regenerabile;
- susținerea activităților de cercetare-dezvoltare și diseminare a rezultatelor cercetărilor aplicabile;
- reducerea impactului negativ al sectorului energetic asupra mediului înconjurător.

Aceste direcții de activitate pot fi implementate prin reducerea consumurilor de energie în clădirile publice și în clădirile private, cu accent pe reducerea consumului de energie termică în blocurile de locuințe cu caracteristici energetice inadecvate. De asemenea strategia energetică presupune realizarea de investiții în domeniul producerii energiilor regenerabile mai ales pentru alimentarea cu energie a instituțiilor publice din municipiu.

Măsuri de reducere a consumului de energie și reducerea emisiilor de CO2 în municipiu:

- Reabilitarea energetică / termică a blocurilor de locuințe cu caracteristici energetici slabi
- Reabilitarea termică a clădirilor instituțiilor publice din municipiu: școli, spitale, instituții culturale și clădirile infrastructurii sportive.

Măsuri de utilizare a formelor de energie regenerabilă: transformarea fostelor centrale termice în centrale pe bază de biomasă sau alte forme de energie regenerabilă, pentru alimentarea cu energie termică a clădirilor în care funcționează instituții publice (școli, spitale, clădiri pentru activități sportive, clădiri administrative, clădiri ale instituțiilor culturale, etc.)



## 8.2. Economie

### Economie neperformantă

- Lipsă de personal calificat în diferite domenii economice;
- Formarea profesională și cerințele de pe piața muncii nu sunt corelate;
- Economie locală bazată pe o singură ramură – industria confecțiilor;
- Declinul spiritului antreprenorial;
- Nivelul salariului net sub nivelul național;
- Insuficiența utilizării formelor de energie regenerabilă în sectorul economic;
- Utilizarea capacității turistice în mod insuficient;
- Ineficacitatea ofertelor turistice;
- Nevalorificarea la nivelul posibilităților a centrului istoric unic al municipiului;
- Declinul caracterului istoric al centrului;
- Reabilitarea necorespunzătoare a monumentelor istorice;
- Nevalorificarea capacității de cazare existente.

### Modernizarea și diversificarea economiei locale

- Reconvertirea sistemului educațional de formare profesională care corespunde nevoilor de pe piața muncii locale;
- Elaborarea unui brand propriu al municipiului ;
- Încurajarea investițiilor IMM-urilor locale, realizarea unui parc industrial;
- Dezvoltarea serviciilor și ofertelor turistice;
- Utilizarea sustenabilă a potențialului agricol al zonei municipiului;
- Realizarea de investiții în domeniul utilizării formelor de energie regenerabilă (biomasă, biogaz, alte forme de energie regenerabilă);
- Sprijinirea investițiilor care au ca scop reducerea consumului de energie;
- Utilizarea fondurilor nerambursabile disponibile pentru dezvoltarea economică (UE și alți finanțatori);
- Sprijinirea activităților de investiții în sectorul cercetare și dezvoltare precum și în sectoare cu valoare adăugată ridicată.



### **Măsuri și proiecte necesare în domeniul modernizării și dezvoltării economice.**

- Realizarea unui parc tehnologic pentru dezvoltarea sectorului IT și cercetare și dezvoltare;
- Revitalizarea centrului istoric specific, în scopul valorificării turistice;
- Dotarea școlilor / liceelor tehnologice cu aparatură modern pentru a asigura familiarizarea elevilor cu cele mai moderne tehnologii;
- Realizarea unei centrale pentru producere de energie electrică și termică pentru parcul industrial pe bază de biomasă.

### **8.3. Societate**

Până la finalul perioadei de programare 2014-2020 municipiul Târgu Secuiesc va dispune de un sistem de învățământ performant care va asigura forța de muncă cerută de piața muncii locală, cu viață culturală atractivă, de servicii de sănătate publică și socială performante.

#### **Spațiu urban neatractiv**

- Lipsa forței de muncă calificată, corelată cu cerințele întreprinderilor locale;
- Infrastructură social subdimensionată, necorespunzătoare;
- Infrastructura sanitară degradată parțial;
- Lipsa dotărilor performante în sistemul sanitar;
- Infrastructura culturală necesită modernizare și eficientizare;
- Segregarea romilor din punct de vedere social și economic;
- Infrastructură socială subdezvoltată (lipsa centrelor de zi, lipsa centrelor pentru diferite categorii sociale defavorizate, etc.);
- Infrastructura școlară învechită, cu consum energetic ridicat.

#### **Spațiu urban atractiv. Măsuri și Proiecte necesare.**

Având în vedere tradiția municipiului în domeniul învățământului precum și rolul de centru microregional este necesară realizarea unei infrastructuri educaționale moderne, dotate cu tehnologie modernă.



- Modernizarea infrastructurii educaționale, reabilitarea termică a infrastructurii educaționale.
- Extinderea și modernizarea sistemului de asistență socială. Asigurarea infrastructurii necesare desfășurării activității.
- Modernizarea și consolidarea vieții culturale în municipiu. Modernizarea și eficientizarea infrastructurii culturale. Reabilitarea clădirilor în care funcționează instituțiile culturale.
- Extinderea și modernizarea infrastructurii sportive din municipiu atât pentru sporturile de performanță cât și pentru sportul amator.
- Înființarea unui centru de zi
- -Reabilitarea termică a infrastructurii școlare în municipiu
- Reabilitarea infrastructurii educaționale în municipiu
- Reabilitarea termică a clădirilor instituțiilor sanitare (secțiile spitalului municipal)
- Reabilitarea și dotarea ambulatoriilor de specialitate ale spitalului municipal
- Construire de locuințe sociale
- Modernizarea infrastructurii în zonele periferice ale municipiului unde majoritatea populației face parte din categorii defavorizate (rromi, persoane cu venituri scăzute etc.)
- Implicarea populației în luarea deciziilor pentru modernizarea zonelor defavorizate din municipiu. Realizarea de proiecte prin dezvoltare locală plasată sub responsabilitatea comunității (comunității direct interesate) – proiecte tip CLLD.
- În perioada de programare analizată (2014-2020) se va pune un accent deosebit pe rolul de centru microregional al municipiului în domeniul educational, social și sanitar.
- Modernizarea, reabilitarea unităților de învățământ, respectiv modernizarea dotărilor și echipamentelor trebuie să fie realizată utilizând cele mai noi tehnici și tehnologii.
- Dezvoltarea serviciilor sociale se va realiza prin dezvoltarea infrastructurii actuale, respectiv prin înființarea unui centru de zi care va soluționa multe probleme legate de grupurile de persoane provenite din medii defavorizate. Funcționarea centrului de zi va fi organizată în parteneriat cu partenerii sociali din societatea civilă locală.



- Se va consolida statutul de centru cultural microregional al municipiului Târgu Secuiesc: din această perspectivă se va înlărgi sfera oportunităților prin care locuitorii municipiului și al zonei vor avea acces în egală măsură la infrastructura culturală a municipiului
- Extinderea, modernizarea, și dezvoltarea infrastructurii sportive este necesară atât activităților sporturilor de performanță cât și activităților sportive de recreere și de petrecere a timpului liber.
- În perioada analizată se va pune un accent deosebit pe asigurarea calității serviciilor sanitare, precum și a calității infrastructurii și tehnologiei din domeniul sanitar.
- Astfel în domeniul sanitar se va pune accent pe două direcții de dezvoltare:
  - Pentru eficientizarea serviciilor de sănătate se va proceda la reabilitarea și dotarea cu echipament modern a ambulatoriilor de specialitate din cadrul spitalului municipal
  - Pentru reducerea cheltuielilor de funcționare și pentru asigurarea unor condiții bune persoanelor internate va fi realizată reabilitarea termică a clădirilor secțiilor spitalicești nemodernizate (secția de chirurgie)

#### **8.4. Administrație publică**

Administrația publică a municipiului Târgu Secuiesc asigură locuitorilor, companiilor și organizațiilor o administrație eficientă, cu proceduri online, orientate către cetățeni.

##### **Probleme existente în administrația municipiului**

- Administrație supraîncărcată;
- Nivel redus de implicare a cetățenilor în luarea deciziilor;
- Personal insuficient cu nivel de salarizare nemotivant;
- Deficit de comunicare la nivelul administrației publice;
- Nivel redus de informatizare a administrației public.

##### **Administrație eficientă, orientată către cetățeni. Măsuri și proiecte propuse.**

- Realizarea de parteneriate între administrație și actorii socio-economici;
- Orientarea administrației către cetățeni;



- Implementarea unui sistem de e-guvernare și a ghișeului unic;
- Raționalizarea și eficientizarea administrației;
- Eficientizarea proceselor interne ale instituțiilor administrației publice locale;
- Elaborarea de strategii sectoriale locale ;
- Implicarea cetățenilor în procesul de luare a deciziilor privitoare la comunitate (dezvoltarea urbană, cadrul natural, direcțiile de dezvoltare a localității, energie și protejarea mediului, sistemul de transport, etc.).

Administrația rapidă și eficientă crează un cadru favorabil dezvoltării municipiului, iar în același timp generează o abordare pozitivă în rândul populației. Eficientizarea și raționalizarea administrației nu poate fi realizată fără implicarea angajaților din sectorul public. Având în vedere faptul că stabilirea salarizării angajaților din sectorul public nu este de competența administrației publice locale, autoritatea publică locală are posibilități limitate care vizează motivarea a acestor angajați.

#### **8.5. Portofoliu de proiecte propuse pentru perioada de programare 2014-2020.**

Nr. crt.	Denumire proiect	Perioada de implementare propusă	Valoare estimată (lei)	Sursa de finanțare propusă	Stadiul de pregătire a proiectului
1	Revitalizarea Centrului istoric al municipiului Târgu Secuiesc prin modernizarea spațiilor publice și îmbunătățirea aspectului estetic al mediului construit	2017-2019	12.745.360	POR	Studiu de fezabilitate elaborat
2	Întărirea siguranței publice prin instalarea de camere de supraveghere în centrul istoric al municipiului	2017-2019		Buget local	Studiu de fezabilitate elaborat
3	Reabilitarea și extinderea școlii gimnaziale clasele I - VIII Molnár Józsiás Târgu Secuiesc	2017 - 2018	2.568.705	POR	Studiu de fezabilitate elaborat
4	Amenajare gradiniță în municipiul Târgu Secuiesc	2017-2018	450.000	POR	Studiu de fezabilitate elaborat
5	Reabilitarea și refuncționalizarea spațiilor	2017-2020	10.000.000	POR	Studiu de Fezabilitate



	situate în municipiul Tg. Secuiesc, str. Kanta nr. 10 - Clastrul Mănăstirii Minoritilor				
6	Construire unei rețele de piste pentru bicicliști	2017- 2020	1.500.000	POR	Studiu de fezabilitate elaborat
7	Reabilitarea și modernizarea sistemului de iluminat public în municipiul Târgu Secuiesc	2018-2020	1.200.000	POR	-
8	Utilizarea surselor de energie regenerabilă pentru alimentarea cu energie a instituțiilor publice din municipiu	2018-2021	10.000.000	POIM, POR	Studiu de fezabilitate elaborat
9	Reducerea emisiilor de CO2 și a consumului de energie prin izolarea termică a clădirilor publice din municipiu	2017 - 2021	7.500.000	POR	Studiu de fezabilitate elaborat
10	Reabilitarea și modernizarea infrastructurii rutiere în municipiu pentru reducerea poluării cu CO2 și a poluării fonice	2017-2021	20.000.000	POR	-
11	Reamenajarea clădirilor fostelor centrale termice pentru centre sociale	2018-2020	4.000.000	POR	-
12	Realizarea unui sistem integrat de e-guvernare și ghișeu unic în cadrul administrației publice locale din municipiu	2017-2018	500.000	POC	-
13	Reabilitarea și refuncționalizarea spațiilor degradate și neutilizate din municipiul Târgu Secuiesc	2017-2018	1.000.000	POR	-
14	Reabilitarea și extinderea sistemelor de apa-	2017-2018	2.500.000	POIM	-





	canalizare a curtilor din jurul centrului istoric				
15	Realizarea sistemului de alimentare cu apă potabilă și canalizare menajeră Lunga	2016 - 2018	10.000.000	POIM	SF-PT

***Lista proiectelor de mai sus nu este exhaustivă. Pe lângă aceste proiecte prioritare în perioada analizată vor fi elaborate și realizate și alte proiecte care corespund obiectivelor strategiei și al priorităților stabilite.***

Strategia de Dezvoltare Urbană Durabilă a municipiului Târgu Secuiesc, a cărei secțiune de conținut a fost rezumată în portofoliul de proiecte, iar cea de metodologie referitoare la derulare este prezentată în planul de acțiune, ar putea fi realizată prin accesarea următoarelor resurse:

- Bugetul local: venituri proprii, venituri destinate investițiilor, fonduri alocate conform legii finanțelor publice locale.
- Programe naționale și surse ale bugetului de stat: fonduri disponibile prin Ministerul Dezvoltării Regionale și Administrației Publice (Programul Național de Dezvoltare Locală, Programe de Construire de Locuințe, Programe naționale pentru eficientizarea energetică a clădirilor, în special a blocurilor de locuințe, programe pentru construire de locuințe sociale, programe pentru construire și/sau modernizare baze sportive și infrastructură culturală, etc.); programe derulate prin Agenția pentru Fondul de Mediu (Programul Casă Verde, Programul de Energie Regenerabilă, Spații Verzi, Împăduriri, Educație de Protecția Mediului, Gestionarea deșeurilor, Realizare de Piste pentru bicicliști), Programe derulate prin Agenția Națională pentru Locuințe.
- Programe de finanțare ale UE prin programe operaționale: Programul Operațional Regional și Programul Operațional Infrastructura Mare, Programul Operațional Capital Uman, Programul Operațional Competitivitate, Programul Operațional de Capacitate Administrativă, Programul Național de Dezvoltare Rurală, Programul Operațional de Pescuit, Programul Operațional Ajutorarea Persoanelor Defavorizate.
- Programe de Cooperare Teritoriale Europene (programul Transnațional „Dunărea”, Programul Interregional „Interreg Europe”)



- Programe implementate direct de către UE (ex. Citizens)
- Programe de finanțare bilaterale (ex. Fondul Norvegian)

## Avantajele și dezavantajele diferitelor resurse financiare

### FONDURI NERAMBURSABILE UE

Avantaje	Dezavantaje
Sunt disponibile sume importante pentru obiective bine definite	Concurență mare între posibili beneficiari
Nu există probleme de finanțare în cadrul proiectelor aprobate	Procedure birocratice
Evaluarea obiectivă a proiectelor	Există multe criterii de eligibilitate

### FONDURI GUVERNAMENTALE

Avantaje	Dezavantaje
Finanțarea unor proiecte care nu pot fi sprijinite prin fonduri UE	Sume limitate, în funcție de disponibilitățile bugetare
Există mai puține criterii de eligibilitate și restricții în comparație cu proiectele UE	Criterii de acordare neclare
Documentație mai simplă	Modificarea regulilor pe parcursul implementării

### PARTENERIAT ÎNTRE SFERA PUBLICĂ ȘI CEA PRIVATĂ (PPP)

Avantaje	Dezavantaje
Implicarea sectorului privat	Legislație specifică neclară
Împărțirea riscului între sfera publică și sfera privată	Lipsa de experiență în derularea proiectelor în parteneriat public - privat
Transparență în pregătirea și derularea proiectelor	Puține tipuri de proiecte pentru care poate fi utilizat acest tip de finanțare (proiectul trebuie să genereze venituri pentru recuperarea investițiilor)

### BUGET PROPRIU

Avantaje	Dezavantaje
Metodologie mai simplă pentru aprobarea unui proiect	Resurse financiare limitate în bugetul local disponibil pentru investiții
Perioadă de implementare mai scurtă	Există pericolul fărâmițării surselor de finanțare
Documentație mai simplă	Trebuie acordat prioritate cofinanțării proiectelor cu finanțare UE



### 8.6. Managementul implementării strategiei integrate de dezvoltare urbană. Planul de acțiune.

O strategie de dezvoltare urbană are o valoare reală numai în cazul în care este implementat.

Utilitatea strategiei poate fi stabilită prin indicatorii proiectelor implementate. Din aceste considerente este importantă identificarea mijloacelor de realizare precum și cele de monitorizare și verificare încă în faza de planificare.

De asemenea, este important ca în această fază de planificare să fie definite sarcinile, responsabilitățile, resursele disponibile pentru implementare, respective termenele, în care sarcinile definite, specificate sau asumate trebuie să fie îndeplinite.

Nr. crt	Activități	Termen estimat de realizare	Instituția responsabilă pentru realizare	Rezultate – indicatori de realizare
1	Finalizarea proiectelor aflate în curs de implementare	2018-2020	Municipiul Târgu Secuiesc (primăria)	Nr. proiecte implementate
2	Sprrijinirea inițiativelor private în domeniile cuprinse în strategie	2018-2020	Municipiul Târgu Secuiesc (primăria) și entitățile private implicate	Nr. proiecte (initiative) private implementate / sprijinite
3	Evaluarea și analiza implementării strategiei	2020	Municipiul Târgu Secuiesc (primăria) și o entitate de auditare independentă	Analiza, raport de audit independent
4	Elaborarea strategiei de dezvoltare durabilă a municipiului pentru următoarea perioadă de programare (2021 – 2028)	2020-2021	Municipiul Târgu Secuiesc (primăria) și entitate specializată contractată	Strategia de dezvoltare durabilă a municipiului elaborate pentru următoarea perioadă de programare (2012-2028)
5	Elaborarea unei portofoliu de proiecte pentru următoarea perioadă de programare (2021-2028)	2020-2021	Municipiul Târgu Secuiesc (primăria) și entități private	Nr. proiecte elaborate



Planul de acțiune de mai sus se referă la portofoliul de proiecte prezentate anterior care cuprinde proiectele prioritare și a fost elaborate pe baza rezultatelor evaluării situației actuale și direcțiile strategice stabilite. Portofoliul de proiecte stabilește obiectivele proiectelor, domeniile de intervenție, respectiv identifică posibilele resursele financiare și cheltuielile aferente proiectelor individuale. Trebuie menționat faptul că bugetul proiectelor va fi reevaluat după elaborarea documentațiilor specifice (studiu de fezabilitate, proiect tehnic, DALI, etc.).

În cele ce urmează, rezumăm sistemul complex al mijloacelor de realizare a strategiei, în special prezentarea investițiilor teritoriale, precum și activităților de dezvoltare – altele decât cele investiționale, care servesc atingerea scopurilor.

### ***Investiții teritoriale cu rol de dezvoltare locală***

Investițiile teritoriale, în infrastructură au o importanță însemnată în viața unei comunități. În anii următori vor exista numeroase oportunități de finanțare prin fondurile Uniunii Europene. În etapele următoare ale implementării strategiei de dezvoltare se recomandă conceperea și elaborarea studiilor de fezabilitate (sau DALI, după caz) a proiectelor tehnice pentru investițiile cele mai semnificative, respectiv se recomandă completarea portofoliului cu următoarele informații:

- - Titlul proiectului;
- - Managerul sau responsabilul proiectului;
- - Prezentarea, descrierea scurtă a dezvoltării și necesității acesteia;
- - Stadiul actual al proiectului;
- - Partenerii implicați în pregătire și realizare;
- - Bugetul estimat al proiectului
- - Planificarea realizării (defalcarea pe trimestre / semestre).



### **8.7. Monitorizarea și evaluarea implementării strategiei**

Pe baza analizei detaliate a situației actuale a municipiului și pe baza obiectivelor pe termen lung a municipiului strategia de dezvoltare integrate durabilă definește pentru următoarea perioadă de 5/ 6 ani programul de dezvoltare a municipiului, precum și grupările mai mari de sarcini necesare pentru realizarea obiectivelor. Această strategie va fi aplicabilă și funcțională numai în cazul în care factorii implicați și/sau cei care își asumă aceste sarcini acordă atenția și importanța necesară pentru realizarea, respectiv implementarea ei.

Într-o primă etapă este importantă desemnarea entității responsabile cu urmărirea și implementarea strategiei. Deși este o sarcină complexă nu este necesar o echipă mare, fiind suficientă desemnarea persoanelor responsabile pentru anumite dezvoltări din rândul angajaților care lucrează în domeniile aferente. De asemenea, poate fi utilă implicarea unor specialiști externi, din diferite domenii, respectiv crearea unei structuri flexibile, formată din specialiști, orientată spre sarcini și probleme specifice.

#### ***Sarcinile principale ale entității responsabile cu implementarea și monitorizarea strategiei:***

- coordonarea realizării proiectelor, procesului de implementare a strategiei de dezvoltare urbană, în strânsă colaborare cu organizațiile, instituțiile, partenerii implicați, respectiv actualizarea continuă a strategiei, inițierea completării conform necesităților;
- crearea și administrarea sistemului de informare, cercetare, cu suport decizional ajutând realizarea strategiei;
- efectuarea cercetărilor, analizelor și studiilor necesare;
- crearea și administrarea sistemului de supraveghere permanentă, definirea criteriilor de supraveghere;
- generarea altor proiecte;
- crearea grupurilor profesionale necesare pentru realizarea proiectelor/programelor și coordonarea activității acestora;
- elaborarea studiilor de fezabilitate de către grupuri de specialiști;
- întocmirea documentațiilor necesare pentru participarea la concursuri, programe organizate la nivel regional, național și internațional de către Uniunea Europeană;



- pregătirea coordonată a deciziilor administrației locale referitoare la realizarea proiectelor, programelor;
- coordonarea și urmărirea realizării proiectelor;
- identificarea posibilităților de colaborare;
- crearea de parteneriate;
- organizarea, coordonarea sarcinilor operative de comunicare, marketing urban legate de strategia de dezvoltare urbană;
- informarea, raportarea regulată către conducerea municipiului, autoritatea locală și opinia publică la nivelul municipiului.

O sarcină permanent a entității desemnate cu implementarea strategiei reprezintă monitorizarea implementării anumitor capitole ale strategiei, întocmirea de evaluări periodice referitor la activitățile realizate, respectiv elaborarea planului de perspectivă anual pe baza și în funcția evaluărilor de realizare aferente anilor precedenți.

Monitorizarea strategiei este realizată prin îndeplinirea sarcinilor de mai sus. O problemă cheie pentru entitatea desemnată pentru monitorizare este cuprinderea tuturor fazelor ale implementării și stabilirea anuală a planului de acțiune referitor la realizarea strategiei

Având în vedere că pe lângă performanța anilor precedenți raportarea conține planificarea aferentă anilor următori, cu această ocazie cei implicați au posibilitatea formală de a evalua strategia în sine, precum și implementarea acesteia.

Ca urmare a activității de monitorizare, implementarea strategiei este supusă verificării la mai multe nivele, care conține toate criteriile esențiale de evaluare. De asemenea, evaluarea realizării strategiei poate fi legată prin această procedură de monitorizare continuă a conținutului strategiei, astfel procesul de monitorizare constituie nu numai cadrul evaluării ulterioare, însă și instrumentul potențial al modificării flexibile în privința urmăririi scopului.

Pentru monitorizarea și evaluarea derulării proiectelor este necesară stabilirea și utilizarea unor indicatori. Prin indicatorii pot fi evaluate proiectele implementate precum și rezultatele intervențiilor. La stabilirea indicatorilor s-a ținut cont de prevederile documentelor UE privind elaborarea sistemelor de monitorizare și de evaluare a programelor și proiectelor.



Indicatorii următori pot fi utilizați în procesul de evaluare și monitorizare, dar pot fi completați pe parcursul ecestei activități cu alți indicatori care vor fi considerate utile..

Obiectivul elaborării indicatorilor este reprezentată de posibilitatea de măsurare a eficienței proiectelor și după finalizarea acestora, pe baza unor criterii bine determinate. Indicatorii trebuie să conțină informații care sunt adecvate pentru evaluarea eficienței, utilității și sustenabilității chiar în cursul implementării, și chiar după finalizarea implementării Strategiei de Dezvoltare Urbană Durabilă a municipiului Târgu Secuiesc.

Pe parcursul elaborării indicatorilor s-a avut în vedere asigurarea relațiilor între necesitățile care reprezintă punctul de plecare și rezultatele obținute, între obiective și efecte.

***Pentru monitorizarea și evaluare gradului de realizare a Strategiei de Dezvoltare Urbană Durabilă municipiului Târgu Secuiesc vor fi utilizați următoarele categorii de indicatori:***

- **Indicatori de rezultat** – reflectă proporția de realizare a activităților și măsurilor principale, care pot fi evaluate după finalizarea unui proiect individual. Acestea pot fi aplicabile pe întreaga perioadă de programare, în cursul activității de monitorizare și evaluare continuă, și chiar la întocmirea analizei de încheiere la finalizarea ciclului de proiectare.
- **Indicatori de obiective** – acest grup de indicatori măsoară nivelul de realizare al proiectelor prioritare definite pe axele fundamentale ale strategiei. Acești indicatori pot fi utilizați după realizarea strategiei, pe parcursul evaluării care încheie perioada de programare, valorile exprimate prin ei arătând măsura implementării strategiei de dezvoltare urbană durabilă.
- **Indicatori de eficiență** – măsoară consecințele pe termen lung ale intervenției. Sunt adecvate pentru monitorizarea modificărilor formulate în documentul strategic respectiv, arată că măsurile luate în cadrul proiectelor implementate ca și componentele strategiei în ce măsură au reușit să rezolve problemele diagnostizate în prezenta strategie, eventual ce alte probleme s-au ivit ca urmare a intervențiilor efectuate. Acești indicatori devin măsurabili la câțiva ani după finalizarea proiectelor (evaluare ex-post).

#### **Indicatori de rezultate**

- Numărul clădirilor reabilitate
- Lungimea străzilor modernizate (km)
- Lungimea trotuarelor reabilitate/nou create (km)



- Numărul corpurilor de iluminat nou instalate
- Numărul mobilierul amenajat în spațiu public
- Lungimea pistelor pt. bicicliști reabilite/nou create (km)
- Numărul locurilor de parcare amenajate
- Sistemul de managementul circulației elaborat
- Suprafața parcurilor și a zonelor de agrement reabilite / create
- Numărul monumentelor istorice reabilite / restaurate
- Numărul traseelor turistice create
- Obiective turistice noi intrate în circuitul turistic
- Numărul evenimentelor culturale organizate
- Numărul materialelor promoționale
- Numărul participărilor la târguri și expoziții
- Website pentru promovarea turismului
- Numărul instituțiilor de învățământ reabilite
- Numărul elevilor care studiază în condiții mai bune
- Numărul instituțiilor de sănătate reabilite
- Numărul echipamentelor medicale achiziționate
- Numărul persoanelor beneficiind de o asistență medicală mai bună
- Lungimea rețelei de apă potabilă și reziduală nou create
- Lungimea rețelei electrice nou create
- Reabilitarea/crearea sistemelor de asistență socială
- Numărul persoanelor beneficiind de asistență socială
- Numărul locuințelor sociale
- Numărul persoanelor care trăiesc în locuințe sociale
- Numărul locuințelor nou construite pentru tineri
- Numărul proiectelor care vizează reabilitarea zonelor urbane dezavantajate
- Numărul persoanelor implicate în proiectele de reabilitare
- Numărul locurilor de muncă nou create
- Numărul întreprinderilor sociale





- Numărul firmelor care aplică tehnologii noi/dezvoltă produse noi
- Numărul contractelor de parteneriat
- Numărul cursurilor de formare organizate pentru lucrătorii în administrația locală
- Numărul persoanelor participante la cursurile de formare organizate pentru lucrătorii în administrația locală
- Numărul clădirilor rezidențiale termoizolate (blocuri)
- Numărul clădirilor publice termoizolate
- Numărul sistemelor care utilizează energia solară
- Numărul clădirilor cu sisteme de iluminare ecologică
- Numărul acțiunilor de promovare a colectării selective de deșeuri
- Cantitatea de deșeuri colectate în mod selectiv
- Lungimea drumurilor construite cu scop turistic
- Reabilitarea/construirea de trasee de transport public
- Numărul mijloacelor de circulație ecologică
- Numărul asociațiilor înființate
- Numărul convențiilor de parteneriat
- Numărul partenerilor activi participanți în relațiile de parteneriat
- Numărul de persoane și ONG-uri participante la activitățile promovare și de dezbatere a implementării strategiei de dezvoltare urbană durabilă

#### **Indicatori de obiective**

- Creșterea numărului de turiști
- Numărul locurilor de muncă noi create în turism
- Noi obiective turistice
- Creșterea numărului evenimentelor culturale
- Creșterea numărului persoanelor calificate care lucrează în turism
- Creșterea numărului cursurilor de formare adaptate la cerințele pieței muncii
- Scăderea numărului îmbolnăvirilor
- Creșterea capacității sistemelor de asistență socială
- Creșterea suprafețelor de spații verzi



- Creșterea numărului spațiilor publice reabilitate
- Creșterea numărului întreprinderilor
- Creșterea cuantumului investițiilor de capital
- Creșterea numărului firmelor producătoare de produse locale
- Numărul persoanelor calificate care satisfac cererile pieței muncii
- Creșterea numărului clădirilor termoizolate
- Creșterea producției de energie din surse regenerabile
- Creșterea cantității de deșeuri colectate selectiv
- Creșterea ponderii străzilor modernizate raportată la lungime totală a străzilor
- Creșterea numărului persoanelor care folosesc mijloace de transport ecologice
- Creșterea suprafeței spațiilor verzi raportat la suprafața totală a municipiului
- **Indicatori de eficiență**
- Creșterea aportului cifrei de afaceri din turism la totalitatea cifrei de afaceri a municipiului
- Măsura creșterii atractivității centrului istoric (sondaj în rândurile populației și turiștilor)
- Scăderea ratei abandonului școlar
- Scăderea ratei sărăciei
- Nivelul de satisfacție al populației în privința calității spațiilor și serviciilor publice, (sondaj de opinie)
- Creșterea nivelului de angajare a forței de muncă
- Ridicarea nivelului de salarizare
- Rata consumului de energie verde
- Nivelul utilizării energiei primare din surse regenerabile
- Nivelul emisiilor de gaze cu efect de seră
- Scăderea timpului necesar pentru accesul în zonele țintă / mobilitate
- Scăderea poluării fonice și a poluării aerului cauzate de trafic
- Consolidarea cooperării cu partenerii care activează în domenii sociale



Organizarea procesului de monitorizare și evaluare este o sarcină Primăriei și Consiliului Local al municipiului Târgu Secuiesc. Pe lângă autoritatea publică locală în acest proces pot fi implicate și partenerii participanți la proiecte sau partenerii socio-economici al primăriei

Evaluarea implementării strategiei poate fi efectuată de un grup independent de specialiști externi, ceea ce va sigura obiectivitatea rezultatelor. Scopul analizei este de a releva gradul de realizare al obiectivelor strategice, relevanța scopurilor stabilite, utilitatea, eficiența, efectul și sustenabilitatea dezvoltărilor realizate prin proiecte.

**ELABORAT**

**S.C. OTP CONSULTING ROMANIA SRL,**

**2016.**